

# Beskæftigelsesplan 2011



Lemvig Kommune



Forord.....	side 2
Kapitel 1 – Indledning.....	side 3
Kapitel 2 – Beskæftigelsespolitiske udfordringer i Lemvig Kommune.....	side 6
Kapitel 2.1 – Ministermålene – konkrete initiativer i Jobcenter Lemvig.....	side 9
Mål 1 – arbejdskraftreserven.....	side 9
Mål 2 – permanent offentlig forsørgelse.....	side 12
Mål 3 – de unge.....	side 17
Mål 4 – indvandrere og efterkommere.....	side 19
Tillæg nr. 1 – Samlet oversigt over målene i beskæftigelsesplanen for 2011.....	side 21
Tillæg nr. 2 – Budget for beskæftigelsesindsatsen i jobcenteret.....	side 22
Tillæg nr. 3 – Ansættelse af virksomhedskonsulenter .....	side 24

## **Forord:**

Beskæftigelsesplan 2011 – den fjerde i rækken – er udarbejdet af Jobcenter Lemvig. I lighed med de forrige beskriver beskæftigelsesplanen de udfordringer og mål der er på arbejdsmarkedet i Lemvig Kommune. Planens mål er, at fremdrage de væsentligste udfordringer nu, samt på længere sigt, baseret på talmateriale fra regionen, samt egne vurderinger ud fra de kendte lokale forhold. Beskæftigelsessituationen i Danmark vurderes nu til at, effekterne fra finanskrisen er aftagende, mens der stadig ventes stigende ledighed indtil medio 2011. Vi ved, at der vil opstå strukturelle ændringer i erhvervssammensætningen, og vi har viden om kommunens demografiske profil. Derudover, har vi qua den daglige kontakt til brugerne i jobcenteret, samt den tætte kontakt til virksomhederne, gennem jobkonsulenterne, et nuanceret billede af hvor det er de beskæftigelsesmæssige problemer især er forankret. Det er denne viden nærværende plan ønsker at belyse, med udgangspunkt i de mål som kommunen er bestemt til at skulle løfte.

Lemvig, 31. december 2010

Kenneth Bro  
Formand for Arbejdsmarkeds- og Integrationsudvalget

Erik Flyvholm  
Borgmester

## **Kapitel 1: Indledning**

De beskæftigelsespolitiske mål, der er fremkommet i nærværende beskæftigelsesplan, er tilvejebragt gennem processer. Først, udmelder beskæftigelsesministeren kommende års indsatsområder ca. 10 måneder inden beskæftigelsesplanen træder i kraft. Indsatsområderne er områder, der har regeringens særlige bevågenhed, set i lyset af opstående eller strukturelle problemfelter i arbejdsmarkedspolitikken. Det kan gælde både langsigtede problematikker man gerne vil gøre en tidlig indsats for, og det kan gælde områder hvor en akut eller kortsigtet indsats er ønskelig.

Indsatsområderne er efterfølgende gjort operationelle i den kontrakt som beskæftigelsesministeriet forhandler med de 4 regioner. De enkelte regioner fastlægger dernæst - i samarbejde med tilhørende jobcentre - operationelle mål for kommunerne, da regionens måltal (kontaktopfyldelse) er udtrykt ved kommunernes akkumulerede måltal og efterfølgende resultater. Temaet for regionskontrakten for 2011-2013 – ”Tid til handling” – tager udgangspunkt i regionens analyser, der viser, at den indeværende konjunkturedgang ebber ud i løbet af 2011, og samtidigt starter intensiveringen af strukturændringerne i beskæftigelse og arbejdsudbud. Fornyet efterspørgselspres efter kvalificeret arbejdskraft vil atter blive aktualiseret. Årsagerne hertil findes, i dels stadigt stigende tilbagetrækning (pensionering) af store erhvervsaktive årgange, dels ved at nye arbejdspladser vil opstå. Branchemæssigt, har beskæftigelsesregionen forudsagt at der indenfor offentlige jobs forventes en tilgang på 0,3% i 2011 som helhed, mens der forventes et løbende skred fra ufaglærte jobs over mod faglærte samt jobs med lange og mellemlange uddannelser, i øvrige sektorer. Beskæftigelsesmæssigt vurderet, skønnes dog en nettoafgang af samlet antal arbejdspladser i regionen i 2011. Skredet er en dynamisk proces der allerede er i gang. I hvilket tempo omstillingen vil ske afhænger af mange faktorer, så mere præcise tal for kort- og mellemlangt sigt vil være gætværk, men vurderingen af 2011 indgår i de videre betragtninger i nærværende beskæftigelsesplan.

Jobcenter Lemvig arbejder på at udbrede seniorpolitik i virksomheder i kommunen. Et konkret projekt er under udvikling i LBR, og det forventes at der opnås økonomisk støtte fra regionens udviklingsfond. Arbejdsstyrken i Lemvig er præget af en stor gruppe medarbejdere der nærmer sig pensionsalderen, og som samtidigt besidder en betydelig andel videns-tunge stillinger. Det er med dette fastholdelsesprojekt hensigten, at mange af kommunens 55-64 årige der enten er, eller tæt på at være i efterlønsalderen, vil enten udskyde eller undlade at forlade arbejdsmarkedet, og på den måde at videreformidle viden til yngre generationer, samt bevare arbejdspladser i virksomhederne – og i området.

Fremtidsudsigterne er udmøntet i en fortsat fokus på indsatsområderne: arbejdskraftreserven (mål 1), samt ungeledigheden (mål 3). Derudover er 2 nye mål introduceret: permanent offentlig forsørgelse (Mål 2) samt arbejdsmarkedstilknytning for ikke vestlige indvandrere og efterkommere (Mål 4).

I det seneste ”arbejdsmarkedsoverblik” fra regionen, baseret på tal fra Finansministeriet i december 2009, skønnes ledigheden i regionen at være jævnt stigende frem til 2. halvår 2010. I perioden frem til I. kv. 2011 vil stigningen være betydeligt lavere, hvorefter ledigheden spås et fald. I tal, vil ledigheden stige fra ca. 24.500 sæsonkorrigerede ledige ult. 2009 til ca. 30.600 ved udgangen af 2010, svarende til ca. 25% stigning. Ledigheden vil fortsætte stigningen ind i 2011, hvorefter der fra udgangen af 2. kv. og resten af 2011 forventes fald i ledigheden, således at året 2011 viser et

samlet fald på 6%, svarende til ca. 29.200 personer. Det skal pointeres, at måltal beregnes ud fra ultimo 2009, dvs. den store stigning gældende for 2010 er implicit givet i måltallene for 2011.

I aftalen mellem regionen og ministeriet, forpligter regionen sig til at holde status quo på mål 1 – arbejdskraftreserven. Arbejdskraftreserven er defineret som personer med ubrudt ledighed i de seneste 3 måneder eller mere.<sup>1</sup> Pr. november 2009 var antal personer i arbejdskraftreserven i regionen 22.014 personer, og pr. ultimo 2011 må tallet ikke overstige 22.000. Det er i sig selv et ambitiøst mål, da den samlede ledighed forventes at være stigende med ca. 18%. Omvendt, vil fortsat fokus på målet, og regionens vurdering af, at redskaberne for jobcentrene i henhold til målgruppen er metodemæssigt gode og velafprøvede betyder, at det anses som en mulig og nødvendig målsætning. Dertil kommer, at 0-vækst i antal er udtryk for, at det er overordentligt værdifuldt for den enkeltes arbejdsmarkedstilknøytning at ledighedsperioden begrænses. Endelig, er den del af gruppen ligeledes behandlet under Mål 3, ungeindsatsen, hvortil der gennem det sidste års tid er implementeret ny lovgivning. I forhold til uændret antal akkumuleret set, forventes der lidt flere dagpengemodtagere og tilsvarende færre (arbejdsmarkedsparete) kontanthjælpsmodtagere.

Et nyt mål for 2011 er permanent offentlig forsørgelse (mål 2), Fælles for områderne gælder, at jo længere ledigheden varer for den enkelte, jo mere øges risikoen for en permanentgørelse af den offentlige forsørgelse, samt distancering og marginalisering i forhold til arbejdsmarkedet i almindelighed og det ordinære arbejdsmarked i særdeleshed. Som tidligere nævnt, vil der i fremtiden blive øget efterspørgsel efter arbejdskraft, og for at imødekomme denne tilstand, skal begrænsninger til permanent offentlig forsørgelse iværksættes – og effektueres. Regionens mål er, at udgangspunktet for antal personer i fleksjob, på ledighedsydelse eller på førtidspension, der samlet set i regionen udgør ca. 75.000 personer, reduceres til 71.000 ved udgangen af 2011, svarende til et fald på 5,3%. Særligt skal fokus på ny-tilgang til førtidspensioner skærpes. Det forventes, at de omfattende initiativer der er gjort på ungeområdet vil have den effekt at flere personer opnår direkte adgang til det ordinære arbejdsmarked, subsidiært under uddannelsessystemet, og færre unge overgår til offentlig forsørgelse. Omvendt, trækker stigende alder den anden vej, da fleksjob (og ledighedsydelse) oftere bevilges de ældre erhvervsaktive. Da ”fødekæden” til offentlig forsørgelse ofte går via et længerevarende sygedagpengeforløb, ønsker ministeren samtidigt med at selve målet for sygedagpenge udgår, fortsat at holde fokus på elementer der ligger forud for en tildeling til fleksjob og førtidspension.

For mål 3 gælder det, at der i den seneste periode er blevet vedtaget en række regler, hvor indsatsen overfor de unge intensiveres og gøres mere individuel og håndholdt. Regionens mål er omtrent at holde niveauet, således at de ca. 22.800 unge på offentlig forsørgelse pr. ultimo 2009 reduceres til 22.000 personer ved udgangen af 2011. Af de 22.800, tæller knap 1% introduktionsydelse. Især opfordres de enkelte jobcentre til at motivere de unge til uddannelse, herunder ungdomsuddannelse, med henblik på fremtidens arbejdsmarked.

Endeligt er som 4. mål, at bidrage til bedre erhvervstilknøytning for indvandrere fra ikke-vestlige lande samt deres efterkommere. I denne gruppe taltes præcis 16.281 pr. ultimo december 2009, og måltallet for ultimo 2011 er identisk.

---

<sup>1</sup> Dette tal kan ikke umiddelbart sammenlignes med tal for arbejdskraftreserven som den har været målt til og med 2010. For nærmere redegørelse henvises til afsnit 2.1 note 2 side 9

De 4 mål, der ”alle har til hensigt at forebygge langtidsledighed, at nedbringe antallet af personer på offentlig forsørgelse og at sikre et velkvalificeret og tilstrækkeligt stort udbud af arbejdskraft”, kan kort opsummeres som følger:

De fire ministermål for 2011.

1. Indsatsområde:

Styrket indsats for at hjælpe virksomhederne ved hurtigt at få de ledige tilbage i job.

Mål: Jobcentrene skal sikre, at antallet af ledige med mere end tre måneders sammenhængende offentlig forsørgelse begrænses mest muligt.

2. Indsatsområde:

Styrket indsats for at begrænse antallet af personer på permanent offentlig forsørgelse.

Mål: Jobcentrene skal sikre, at antallet af personer på permanente forsørgelsesordninger (ledighedsydelse, fleksjob og førtidspension) begrænses mest muligt.

3. Indsatsområde:

Styrket indsats for at få unge på offentlig forsørgelse i job eller uddannelse

Mål: Jobcentrene skal sikre, at antallet af unge under 30 år på offentlig forsørgelse begrænses mest muligt.

4. Indsatsområde:

Styrket indsats for at integrere ikke-vestlige indvandrere og efterkommere på arbejdsmarkedet.

Mål: Jobcentrene skal sikre, at antallet af ikke-vestlige indvandrere og efterkommere på offentlig forsørgelse begrænses mest muligt.

Som følge af beskæftigelsesregionens kontrakt med ministeriet, sikrer beskæftigelsesregionen, at de tilknyttede jobcentre lever op til de krav, som regionen akkumuleret betragtet skal opfylde. Beskæftigelsesregionen har til dette brug ud fra statistiske informationer der er tilvejebragt af tidligere rapporteringer udarbejdet et udgangspunkt for diskussion med jobcentrene. De enkelte kommuner udarbejder nærværende beskæftigelsesplan, og vil efterfølgende beskrive hvorledes målsætningerne udmøntes og efterleves. Fokus er dels på lokale beskæftigelsesmæssige forhold, og dels baseret på generelle tendenser i beskæftigelsen.

## **Kapitel 2: De væsentligste beskæftigelsespolitiske udfordringer i Lemvig Kommune 2011**

I det følgende afsnit vil Lemvig Kommune blive beskrevet ud fra erhvervsstruktur, arbejdskraft og demografi som er de 3 parametre der har betydning for den samlede beskæftigelsessituation i kommunen. Først og fremmest ligner erhvervsstrukturen og den demografiske sammensætning i Lemvig Kommune ikke resten af regionen, eller af landet som sådan. Arbejdsudbuddet tilpasses efterspørgslen, snarere end omvendt, da Lemvig Kommune gennem en årrække har oplevet kraftigt faldende indbyggertal – og denne proces skønnes endog at blive forstærket i årene fremover.

### **Arbejdskraft**

Lemvig Kommune har procentuelt en klar højere grad af faglærte og ufaglærte jobs, hvilket også bemærkedes under konjunkturedgangen fra efteråret 2008, hvor jobs i Lemvig Kommune forsvandt hurtigere end andre steder.

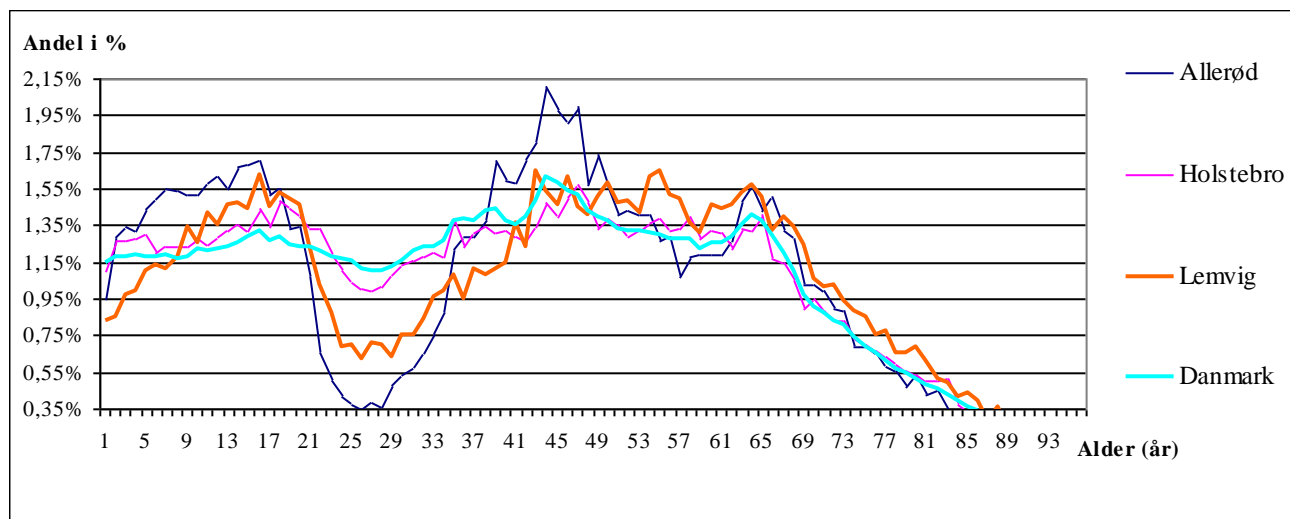
Hvor ledigheden indenfor 3F, byggefagene og Metal, de størst repræsenterede forbund i kommunen, var nærmest ikke-eksisterende, medio 2008, steg ledigheden betragteligt henover 2009. I 2008 var ca. 25% af arbejdsstyrken i Lemvig beskæftiget inden for industrien. Omvendt, blev stagningen også observeret tidligere end andre steder, og i de første måneder af 2010 har jobcenteret oplevet en nedgang i ledigheden over det forventede, hvilket dog også tilskrives det relativt hårde vintervejr, hvor mange arbejdspladser, eksempelvis byggepladser lukkede ned.

### **Demografi**

Demografisk, ligner Lemvig flere andre kommuner der ligger umiddelbart uden for de større (universitets)byer uden uddannelses tilbud. Dog er der et større mellemlangt videregående uddannelses tilbud i form af seminariet i Nr. Nissum, hvorfor det kan afledes, at ungdommen er underrepræsenteret. Hvis tesen om, at de unge forlader kommunen for at dygtiggøre sig andet steds holder, er dette for så vidt en samfundsøkonomisk sund idé. Men at de unge desværre ikke kommer tilbage efter endt uddannelse, eksempelvis grundet i, at kommunen kun råder over få jobs på højere uddannelsesniveau fordrer ikke for beskæftigelsessituationen i kommunen. Da antallet af unge der tager en ungdomsuddannelse i kommunen ligeledes er under niveau, bliver problemerne forstærket i fremtiden, hvor ændringen i erhvervsstrukturen for alvor sætter ind.

Lemvig er klart overrepræsenteret blandt alle aldersgrupper over 55 år. Erhvervsmæssigt betyder det, at mange vil forlade arbejdsmarkedet indenfor de kommende år, og samfundsøkonomisk, at kommunen udvikler sig til en ”senior” kommune, med dertil afledte udgifter indenfor ældre og omsorg, hvorfor kommunens budgetter, set fra et arbejdsmarkeds- og jobcentersynspunkt, desværre vil generere større andel i forhold til arbejdsmarkedsområdet. Med de forestående pensioneringer forsvinder da også en vis viden, og det er op til jobcenteret sammen med erhvervslivet at sikre, at denne viden ikke går tabt, eksempelvis i forbindelse med ungeindsatsen. Nedenstående figur illustrerer alder og andel i % af kommunens/landets befolkning. Mens Holstebro ligger på niveau med landsgennemsnittet er Lemvig under på de yngre årgange, (undtaget 10-22 årige) et stykke fra landsgennemsnittet. Allerød Kommune er taget med for at illustrere en typisk forstadskommune. Hvor Allerød borgere så oplever en stor tilflytning af de ca. 35-årige og opefter (med dertil hørende højt børnetal) ses samme udvikling ikke i Lemvig.

*Figur 1: Aldersfordeling af indbyggere i Lemvig, Holstebro, Allerød kommuner samt hele landet pr. 2008:*



### Erhvervsstruktur

Regionens rapporter fortæller entydigt, at der forsvinder mange arbejdspladser i kommunen over de kommende år. Over de kommende 10 år (2008-2018) forventes en reduktion på 1000 arbejdspladser til ca. 9500. Nettoudpendlingen udgjorde knap 1000 personer, og det er især aldersgrupperne mellem 30 og 50 år der pendler (kilde: statistikbanken). Nettoudpendlingsprocenten blandt de 40-49 årige udgør hele 15,3% i forhold til antal arbejdspladser for aldersgruppen i Lemvig. Næstmest pendlende er gruppen 30-39 årige med 12,4% og endelig de 50-59 årige med 8,2%. Der er kun beskedent nettoudpendling for grupperne over 60 samt 16-29 år. For de helt unge under 16 år er der tale om nettoindpendling. Det virker nærliggende, at antage at vi har en beskedent gruppe i Lemvig i 30erne, og med udsigten til at skulle pendle over kommunegrænser, falder incitamentet til at bosætte sig i kommunen. På den anden side, er det at skulle køre mange kilometer i bil hver dag blot en almindelighed og ikke afskrækkende. Det er oftest i denne alder at karrieren er på vej op ad.

Der er mange selvstændige i kommunen – 9,5%, hvoraf en store gruppe er over 67 år, hvilket forklarer at beskæftigelsen er højere end arbejdsstyrken (16-66 årige). Af de selvstændige er hele 17,3% 67 år eller derover.

Udvikling i beskæftigelsen er branchesammensat. Beskæftigelsesregionen vurderer, at beskæftigelsen vil falde med knap 550 personer i perioden 2008-2012. Branchemæssigt skønner regionen, at ændringerne vil være som følger:

Tabel 1: Arbejdspladser i Lemvig kommune pr. 2008, forventede nettotilgang i perioden 2008-2012 fordelt på branche i hhv. tal og procentuel udvikling:



<b>Branche</b>	<b>Arbejdspladser</b>	<b>Nettotilgang</b>	<b>%-vis ændring</b>
Landbrug, skovbrug og fiskeri	1.221	-82	-6,7%
Industri	2.259	-402	-17,8%
Bygge og anlæg	860	-149	-17,3%
Handel	1.314	7	0,5%
Transport	344	-38	-11,0%
Hoteller og restauranter	328	-12	-3,7%
radio / tele	122	-8	-6,6%
Finansiering og forsikring	265	-3	-1,1%
Ejendomshandel og udlejning	143	3	2,1%
Forretningsservice og anden operationel service	697	-5	-0,7%
Offentlig administration, forsvar og politi	347	23	6,6%
Undervisning	829	51	6,2%
Socialeinstitutioner	1.619	71	4,4%
Kultur og fritid	123	11	8,9%
Uoplyst aktivitet	60	-1	-1,7%
<b>I alt</b>	<b>10.531</b>	<b>-534</b>	<b>-5,1%</b>

Kilde: Beskæftigelsesregion Midtjylland

En markant forskydning i flere brancher, men i særdeleshed fra faglært/ufaglært til ydelser inden for de offentlige ydelser.

Den samlede arbejdsløshed forventes at udgøre 463 helårspersoner (HP) ved udgangen af 2011, svarende til 4,2%

For beskæftigelse, har regionen analyseret sig frem til følgende prognose:

*Tabel 2: Beskæftigelsesregionens prognose:*

	<b>2008/2009</b>	<b>ult. 2012</b>	<b>ult. 2018</b>
Beskæftigede, 2008	11.498	10.963	9.431
- heraf o. 67 & u. 15 år	562		
- nettoudpendling	967		
Ledighed, 2009	390	463	
Ledighed i %, 2009	3,6%		

Note: ledighed fås ikke ved at dividere 390 med 11498

### **Indsats**

Anden aktør inddrages kun i mindre grad i indsatsen. Aktøren inddrages på de lovpligtige områder: ledighedsydelse over 52 uger og forsikrede ledige med længevarende uddannelse (LVU). På LVU området forventes 4-6 personer, svarende til maksimalt 2 helårspersoner overført til anden aktør i 2011. På ledighedsydelsesområdet vurderer Jobcenter Lemvig, at antallet i 2011 bliver ca. 5 helårspersoner.

Omkring jobsøgningsudbuddet anvendes tillige anden aktør. På årsbasis henvises mellem 250 og 300 personer svarende til ca. 25% af alle tilmeldte. Niveauet forventes uændret i 2011.

Der er truffet aftaler på serviceudbuddet, således at jobcenteret efter behov kan udlicitere bestemte målgrupper til anden aktør.

Jobcenteret overvejer løbende anvendelse af anden aktør i forbindelse med andre myndighedsopgaver, eksempelvis i tilfælde af pludseligt opståede situationer.

**Overordnet betragtet kan regionens prognose summeres som følgende:**

- Strukturelle udvikling på arbejdsmarkedet vil fortsætte
- Nedlagte jobs kommer ikke/aldrig igen
- Stort antal ældre borgere vil forlade arbejdsmarkedet
- Der vil ske en tilpasning mellem arbejdsstyrke og beskæftigelse
  - Omskole, opkvalificere og udvide arbejdsstyrken
    - Flere unge skal tage uddannelse
    - Langtidsledigheden må ikke sætte sig fast

Jobcenter Lemvig kan tilføje, at:

- Tilflytning af enkeltpersoner og familier med kun perifer eller ingen arbejdsmarkeds-tilknytning
  - Niveauet forventes ikke at falde, primært grundet billige boliger
- Nettopendling udgør 967 udpendlere, hvor
  - 1688 pendler til Lemvig
  - 2655 pendler fra Lemvig

**Kapitel 2.1 MINISTERMÅLENE – konkrete initiativer i Jobcenter Lemvig**

**Mål 1 - Arbejdskraftreserven<sup>2</sup>**

Tabel 3: Udvikling i antal personer i arbejdskraftreserven og antal langtidsledige i Lemvig kommune pr. 2008 og 2009:

---

<sup>2</sup> I den nuværende opgørelse af arbejdskraftreserven indgår kun de arbejdsmarkedssparate fuldtidsledige, som har været ledige i 13 uger uden afbrydelse. Det er en forholdsvis stram definition, idet deltidsledige og personer, som f.eks. blot har været én dag på sygedagpenge i de seneste 13 uger, dermed ikke indgår i arbejdskraftreserven. Den nuværende definition hænger desuden ikke sammen med den nye matchmodel, hvor de arbejdsmarkedssparate inddeles efter sammenhængende offentlig forsørgelse.

Opgørelsen af arbejdskraftreserven opgøres således fra 2011 som ledige dagpenge-, kontant- og starthjælpsmodtagere, der har modtaget mere end tre måneders sammenhængende offentlig forsørgelse. Dermed bliver der fokus på, at det også er vigtigt at give en tidlig og aktiv indsats til deltidsledige og personer med korte perioder med sygdom i deres ledighedsforløb. Det skal bemærkes, at den justerede opgørelsesmetode vil betyde et niveauskift i antallet af personer i arbejdskraftreserven.

	Ledige i arbejdskraftreserven (ministtermål), 2008			Ledige i arbejdskraftreserven (ministtermål), 2009			Vækst
	Antal	Andel	Ledige i alt ultimo måneden	Antal	Andel	Ledige i alt ultimo måneden	
I alt	84	24,3	345	213	34,8	612	154%
A-dagpenge	68	22,7	300	184	33,1	556	171%
Kontant- og starthjælp	16	35,6	45	29	51,8	56	81%

	Langtidsledige, 2008			Langtidsledige, 2009			Vækst
	Antal	Andel	Ledige i alt ultimo måneden	Antal	Andel	Ledige i alt ultimo måneden	
I alt	52	15,1	345	117	19,1	612	125%
A-dagpenge	41	13,7	300	89	16,0	556	117%
Kontant- og starthjælp	11	24,4	45	28	50,0	56	155%

Note: Arbejdskraftreserve beregnet efter gamle regler (pr. ult. 2010). Langtidsledighed = ledighed i mindst 80% af seneste 12 måneder. Derfor kan det forekomme at personer er i gruppen langtidsledig, men ikke i arbejdskraftreserven. Gruppen består i øvrigt af dagpengemodtagere samt arbejdsmarkedsparate kontant- og starthjælpsmodtagere (matchgruppe 1 efter ny matchmodel).

Kilde: jobindsats

Det er ikke overraskende, at langtidsledigheden er steget meget voldsomt, idet sammenligningen er udfra en situation hvor beskæftigelsen var absolut i top.<sup>3</sup> Samme tendens er gældende for reserven, i omtrentligt samme målestoksforhold.

Med baggrund i ovenstående bliver den beskæftigelsespolitiske udfordring i 2011 følgende:

- at være fokuseret på de branchemæssige omstillinger
- at være på forkant med særlige indsatser over for de sårbare grupper
- at levere den rigtige ydelse til enhver tid
  - i jobcenter regi (borgerrettede ydelser)
  - i erhvervsudviklingspolitik (tiltrække borgere og arbejdspladser)
- at efterleve beskæftigelsesregionens målsætninger for jobcenteret

*Tabel 4: Operationelle mål for antal personer i arbejdskraftreserven opgjort efter 2011 principper i Lemvig Kommune:*

Ministtermål 1	Faktisk pr. nov. 2009	Målforslag	Mål Lemvig
Antal personer pr. nov. 2009	347	340	<b>290</b>
- heraf fra dagpenge	89%		<b>80%</b>
- heraf fra kt.hj.	11%		<b>20%</b>
Mænd	61%		<b>55%</b>
Kvinder	39%		<b>45%</b>
I aldersgruppen 30-49 år	50%		<b>50%</b>
Andel langtidsledige	32%		<b>40%</b>
Forsørgelsesudgifter	39 mio.kr.		
1. jobsamtale	under regionsgnmsn.		<b>over regions gnmsn.</b>

På trods af, at Lemvig forventeligt rammes hårdere af konjunkturedgangen er ministtermålet for 2011 fra regionens side bestemt til at være identisk med regionens samlede reduktion. Det er

<sup>3</sup> Udviklingen beregnes som antal langtidsledige pr. ult 2009 (altså de der har været i ubrudt ledighed siden senest ult 2008) i forhold til de der var ledige pr. ult. 2008, og havde været i ubrudt perioden siden senest ult. 2007. Dvs. tidspunktet med historisk god beskæftigelse.

vurderingen fra Jobcenter Lemvig, at vi med udgangen af 2011 kan nå et niveau der er bedre end det af regionen foreslåede. Jobcenteret bygger forventningerne på følgende:

#### A. Intensivering af tidlig indsats

Jobcenter Lemvig ønsker at fremrykke den individuelle og målrettede indsats for ledige mellem 30 og 59 år, således at ledige efter 5 ugers ledighed mødes med et krav om deltagelse i jobsamtale med sagsbehandler/jobkonsulent. Dette sker blandt andet på baggrund af positive erfaringer fra 'Godt igang2' forsøgene, hvor det er dokumenteret at den intensive indsats for ny-ledige giver hurtigere tilbagevenden til arbejdsmarkedet. Pt. udgør gruppen af ledige med mellem 5 og 18 ugers ledighed ca. 90 personer. Det er intentionen, at gruppen mødes ca. en halv dag hver anden uge og guides gennem et job- og uddannelsesmuligheder. I og med at det bliver stillet som et krav, vil der tillige iværksættes sanktionering ved udeblivelse. Det er intentionen, at der afvikles hold á ca. 25 personer, dvs. 4 fortløbende hold. Det er ikke afklaret om jobcenteret selv varetager funktionen, eller om anden aktør varetager opgaven.

Jobcenter Lemvig vil følge op på de tiltag der blev iværksat i løbet af 2009. Jobcenter Lemvig vurderer for nuværende, at indsatsen skal være afmålt i forhold til efterspørgsel efter arbejdskraft, der, især i lokalområdet, betragtes som ekstremt volatil.

#### B. Løntilskud

Offentlige løntilskud vil stå højt på dagsordenen. I 2011 skal jobcenteret opfylde den kommunale kvote på 58 helårspersoner, men vil dedikeret gå efter en udvidelse af kvoten, til i alt 100 helårspersoner. Redskabet har vist sig at have stor effekt som springbræt til nyt job. Under højkonjunktur har offentlig løntilskud varighed af ca. 8 uger (gennemsnitligt betragtet) før personen finder ordinær beskæftigelse. Under indeværende konjunktur, er perioden omtrent fordoblet, men fører stadig til beskæftigelse. Skabelse af private løntilskudsmuligheder for personer med ledighed over 6 måneder vil indgå som et prioriteret redskab. Som følge af, at nedgangen i konjunktoren synes at stoppe forventes det at virksomhedernes vilje til at ansætte i privat løntilskud vil stige. Det er højt prioriteret fra jobcenterets side at gribe muligheden for at opnå et væsentligt højere antal ansættelser end i 2010. Virksomhedskonsulenterne vil arbejde på at virksomhederne har kendskab til reglerne om højere refusion for de 55+-årige med mere end 1 års ledighed til ansættelse i privat løntilskud.

#### C. Arbejdspladser

Jobcenter Lemvig, mener ikke at den generelle vurdering af arbejdspladsflugten fra kommunen er helt i tråd med faktiske forhold. Jobcenteret begrundet dette i, at dels er nedgangen i ledigheden i de første måneder af 2010 bedre end forventet, og dels er nye arbejdspladser flyttet til kommunen, hvilket heller ikke var ventet. Jobcenteret mener, at kunne varetage nye virksomheders efterspørgsel efter arbejdskraft. For de områder hvor ledigheden primært har været sæsonbestemt (hen over vinteren) vurderes det ikke formålstjenligt at opstarte længerevarende forløb. Omvendt, ønsker jobcenteret at varetage alle lediges interesse. Herunder fokus på de personer med kvalifikationer der ikke umiddelbart synes at matche arbejdsmarkedets efterspørgsel, med henblik på karriereskift.

#### D. De unge

For de unge kontanthjælpsmodtagere, vil der som det er tilfældet nu, være tale om afklaring i kommunens afklaringsteam, samt straksaktivering i kommunens jobværksteder. For unge, der modtager a-dagpenge, aktiveres alle i intervallet mellem 8. og 10. ledighedsuge. I praksis, indkaldes til samtale i 6. ledighedsuge på Jobcenteret. Herefter, henvises de unge til jobsøgningsforløb ved

EURA (anden aktør). Forløbet består af et 8 ugers kursusforløb, heraf de sidste 4 uger med coach. Nye aktiviteter aftales inden afslutningen af coaching-forløbet, og iværksættes i umiddelbar forlængelse af kursusforløbet. Her henvises til hele tilbudsviften, men differentieret efter hvad den enkelte unge er berettiget til qua lovgivningen.

#### E. Øvrige tilbud

Jobcenteret arbejder på at etablere sig i enkelte af kommunens haller med jobcafé lignende faciliteter. I det omfang der kan skabes økonomisk fundament er det et stort ønske snarest at etablere åben rådgivning i hallerne.

Jobcenter Lemvig arbejder målrettet på at andelen af lokale virksomheder der anvender jobcenteret øges. Det gøres igennem en fortsættelse af virksomhedskampagnen der blev iværksat primo 2010, hvor hver enkelt virksomhedskonsulent gennemfører 1 månedlig kampagnedag. Konsulenten når 4-5 virksomhedsbesøg i løbet af en kampagnedag. I alt medfører kampagnen ca. 250 besøg om året ved nye virksomheder. Samtidigt besøges allerede kendte virksomheder løbende med henblik på opbygning og opretholdelse af kontakten. Det er jobcenterets vurdering at virksomhederne er glade for ordningen, og rekrutterer gennem jobcenteret som følge den gode kontakt.

## Mål 2 – Offentlig forsørgelse

*Tabel 5: Operationelle mål for antal personer i permanent offentlig forsørgelse i Lemvig Kommune:*

<b>Ministermål 2</b>	<b>Faktisk pr. dec. 2009</b>	<b>Målforslag</b>	<b>Mål Lemvig</b>
Antal personer pr. dec. 2009	1310	1310	<b>1310</b>
- heraf fra førtidspension	1004		<b>ca. 1000</b>
- heraf fleksjob	246		<b>ca. 255</b>
- heraf fra ledighedsydelse	60		<b>ca. 55</b>
FØP visiteret via sdj	30%		<b>max 30%</b>
FØP visiteret via kt.hj.	30%		<b>max 30%</b>
FØP tilflyttere	34		<b>???</b>
FØP fraflyttere	28		<b>???</b>
Forsørgelsesudgifter	207 mio.kr		<b>samme niveau</b>

Jobcenter Lemvig mener ikke at kunne frembringe nedgang i antallet af borgere på permanent offentligt forsørgelse fra nuværende 1310 personer til 1240 personer ved udgangen af 2011, som er beskæftigelsesregionens udgangspunkt for Lemvig Kommune. Jobcenter Lemvig vurderer, at med nuværende intensive indsats at kunne holde status quo på antal førtidspensionister, ledighedsydelsesmodtagere og fleksjobbere. Beskæftigelsesregionen og Lemvig Kommune er blevet enige om at målet for 2011 er identisk med antallet pr. december 2009.

#### A. Førtidspensioner

Jobcenter Lemvig har tradition for først at tilkende førtidspension når alle andre muligheder er udtømte, og den procedure fortsætter. Det er jobcenterets vurdering, at på trods af et forholdsvist stort antal førtidspensionister i Lemvig Kommune, overholdes gældende lovgivning til fulde, og jobcenteret følger lovgivningens objektive kriterier.

Et andet ustyrbart forhold er nettotilflytningen af førtidspensionister. Lemvig oplever en stadig tilflytning blandt førtidspensionister, primært begrundet i billige boliger i området. For

førtidspensioner gælder det, at den fraflyttede kommune (den tilkendende kommune) har forsørgerbyrden i 6 år efter tilkendelsestidspunktet, hvorefter forsørgelsen tilgår opholdskommunen. Halvdelen af tilvæksten i antal førtidspensionister i 2009 kom via nettotilflytning.

Endelig er forsørgelsesomkostningerne for førtidspensionister lovbestemte ydelser, og altså ikke umiddelbart noget jobcenteret har indflydelse på. Lemvig ligger i målinger omkring forsørgelsesudgifter som dyrest blandt de jobcentre vi sammenligner os med (efter klyngebegrebet). Som Jobcenteret har beskrevet i resultatrevision 2009, varierer ydelsen kun i forbindelse med, om førtidspensionisten er enlig eller samboende, om der er anden pension der giver fradrag i ydelsen, eller om ægtefællens indtægt reducerer førtidspensionistens pension. Det vurderes, at der i Lemvig er forholdsvis mange uden anden indtægt, hvorfor ydelsesniveauet bliver relativt højt.

Lemvig Kommune ønsker at fokusere på tilgang frem for mængde. I det omfang, antal førtidspensionister er styrbart, er det via pensionstilkendelsen. Jobcenteret ønsker gennem benchmarking og andre metoder at synliggøre, at tilkendelseskriterierne ikke er anderledes i Lemvig end lovgivningen og almindelig anvendt praksis i øvrigt berettiger. Internt i administrationen, vil der ligeledes følges tæt op på udviklingen i tilkendelser samt ikke mindst grundlaget for tilkendelsen. Jobcenter Lemvig ønsker i videst muligt omfang at kunne identificere årsagsforklaringer til kommende pensionsager, for på den måde at kunne målrette præventive indsatser individuelt. Den indsats der i forevejen gøres mhp. best practice eksempelvis arbejdsprøvning, forrevalidering mv. vil fortsætte, og medarbejderne og ledelse vil spare med hinanden for mulige løsninger med henblik på at undgå pensionsag for den enkelte borger. Synlige effekter fra projekter - fx Kvindeprojektet - vil blive videreudviklet og indgå i sagsbehandlernes redskabvifte.

Med dette er implicit sagt, at Jobcenteret har ganske svært ved at efterleve kravet om færre førtidspensionister, da loven skal holdes – men der arbejdes naturligvis som hidtil på, at borgere der enten er uden for arbejdsmarkedet eller meget perifert tilknyttet, i videst mulig udstrækning skal indgå i jobtræningsforløb og herigennem (gen)finde et arbejdsmarkedspotentiale.

Metodisk, vil Lemvig Kommune i forbindelse med månedsstatistik/ledelsesinformation redegøre for nye tilkendelser, herunder understøttende talmateriale til mål 3 og mål 4 omkring tilkendelser til unge og indvandrere/efterkommere. Det er et politisk ønske i Lemvig, desuden at sammenligne med klyngekommuner og regionsgennemsnittet, hvilket vil indgå i ledelsesinformationen

Lemvig Kommune har gennem 2009 og 2010 haft gode erfaringer med et kvindeprojekt, hvor ca. 20 kvinder<sup>4</sup> løbende har været gennem et forløb, der har ført til arbejdsmarkedstilknytning i højere grad end forventet. Flere deltagere har påbegyndt og afsluttet uddannelse. Projektet har været støttet af arbejdsmarkedsstyrelsen – det udløber i 2010, men indgår i kommunens udviklingskatalog for budget 2011 omkring en permanentgørelse i kommunens tilbudsvifte.

Lokalt, arbejder jobcenteret målrettet på afklaring af den enkelte med henblik på beskæftigelse på ordinære vilkår. Øget brug af forrevalidering og håndholdt indsats via typisk kontanthjælpsområdet anses for kunne give positive resultater. Samtidigt forventes redskaberne fra ungelovgivningen at kunne danne grundlag for højere grad af selvforsørgelse. Hvis målet om at begrænse tilgangen til permanent offentlig forsørgelse skal realiseres, er det nødvendigt, at differentiere i højere grad end

---

<sup>4</sup> 90% af kvinderne har været matchgruppe 2 (ny matchmodel) og resterende 10% er visiteret via sygedagpenge. I alt har ca. 50 kvinder været visiteret

tilfældet er i dag. Det er ønsket, at vi dels differentierer mellem de faktorer der truer arbejdsmarkedstilknytningen. Det være sig udefra kommende faktorer eller indefrakommende faktorer. Eksempler på udefra kommende faktorer er om arbejdsmarkedet er stabilt, uden pludselige strukturelle ændringer og gennemsigtigt, eller om det er præget af konjunkturudsving og omstilling. Indefra kommende faktorer er fx hvordan psyken påvirkes i job- eller aktiveringsmæssige sammenhænge. Jo mere nuanceret tilgangen til den håndholdte indsats er, jo større besparelsespotentialer. Og jobcenteret ønsker at indsatsen er bedst mulig, men erkender samtidigt at økonomien også skal hænge sammen, og det endelige valg er best case. Derfor mener Jobcenter Lemvig, at det er urealistisk at reducere nuværende antal personer på permanent offentlig forsørgelse.

### B. Fleksjobs og ledighedsydelse

Fleksjobs, og ledighedsydelse er ydelsesområder hvor Lemvig traditionelt har et udgiftsniveau der er under sammenlignelige kommuner. Lemvig har, som andre steder oplevet en markant stigning i ledighedsydelse, hvilket typisk forklares i konjunkturedgangen, hvor enten virksomheder har valgt at afskedige fleksjobbere, eller hvor fleksjobbere har følt sig presset / stresset af kravene i virksomheden eller på arbejdsmarkedet generelt.

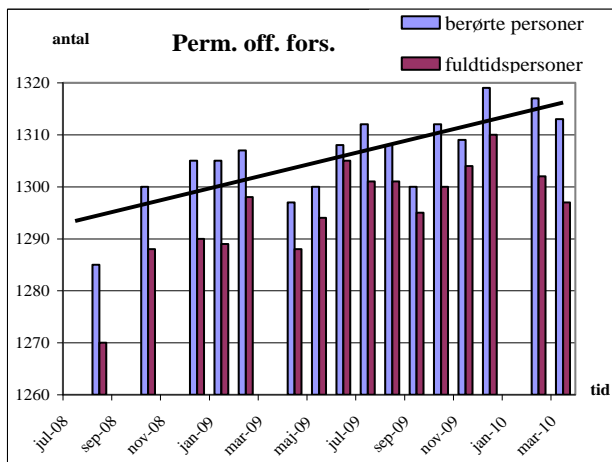
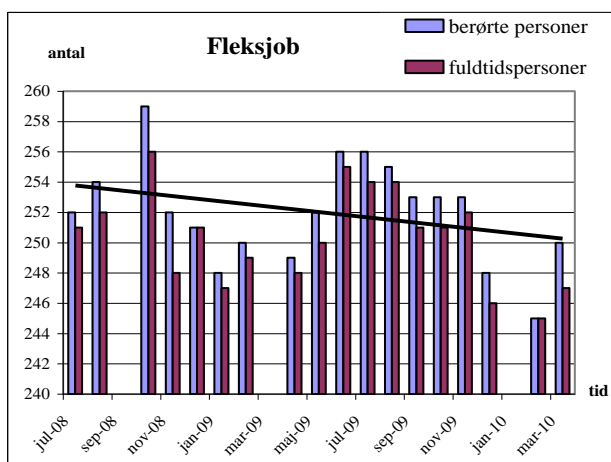
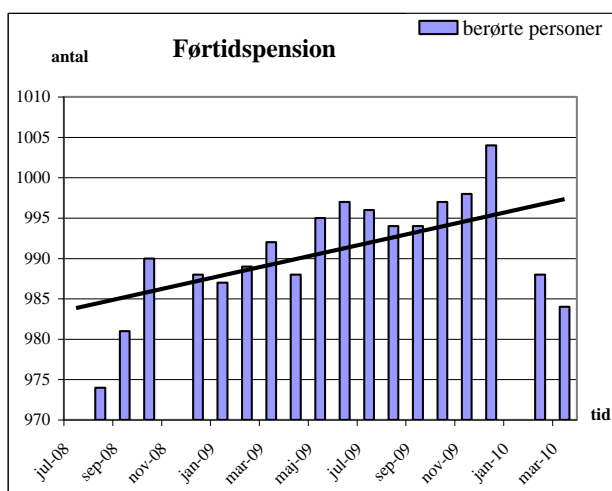
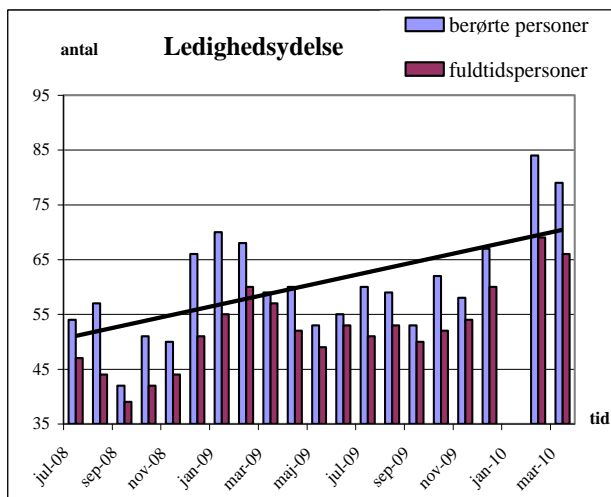
Jobcenteret arbejder via jobkonsulenterne aktivt på at skabe jobåbninger i virksomheder for fleksjobbere, og i mellemtiden fastholdes de lediges arbejdsmarkedstilknytning i aktiveringstilbud via kommunens jobværksteder.

Gældende for nuværende matchgruppe 2 er virksomhedscentrene blevet en del af Jobcenter Lemvigs redskabsvifte. Virksomhedscentre oprettes i private virksomheder, og der er pt. indgået aftaler med Kvickly, Tonsberg Byg og Beddingen. En fjerde virksomhed vil blive tilknyttet så snart der er indgået aftale herom. Redskabet har haft en svær start grundet konjunkturedgangen, men der spores nu åbninger i virksomhederne. Der satses på yderligere udvikling af redskabet, og jobcenteret har store forventninger til at forløbene resulterer i reel arbejdsmarkedstilknytning for personer for hvem åbninger til arbejdsmarkedet ikke er lige for. Virksomhedscentrene tilbyder som *en virksomhed i virksomheden* en reel praktik, hvor borgeren er så nært tilknyttet ordinære arbejdsmarkedsvilkår som muligt. Opgaven har i 2010 ligget ved anden aktør.

### **Facts:**

- Forsørgelsesudgifter: 207 mio.kr.
- Ledighedsydelse steg i 2009, mens antal fleksjobbere faldt – samlet en lille stigning.
- 30% af nye FØP fra hhv. sygedagpenge og kontanthjælp (match 2-3, ny matchmodel)
- Aktiv indsats for de svage kontanthjælpsmodtagere
- FØP i 2009: 34 nytilflyttere – 28 fraflyttere
- 5% af de 1310 i permanent offentlig forsørgelse er unge under 30 år
- Lemvig har relativt lidt flere end i regionen, men i 2009 kom færre til (1,6%) mod regionsgennemsnittets knap 5%

Figur 2: 4 grafer over udviklingen dækkende perioden juli 2008 – marts 2010 for de 3 elementer der udgør Mål 2: permanent offentlig forsørgelse samt graf over akkumulerede tal:

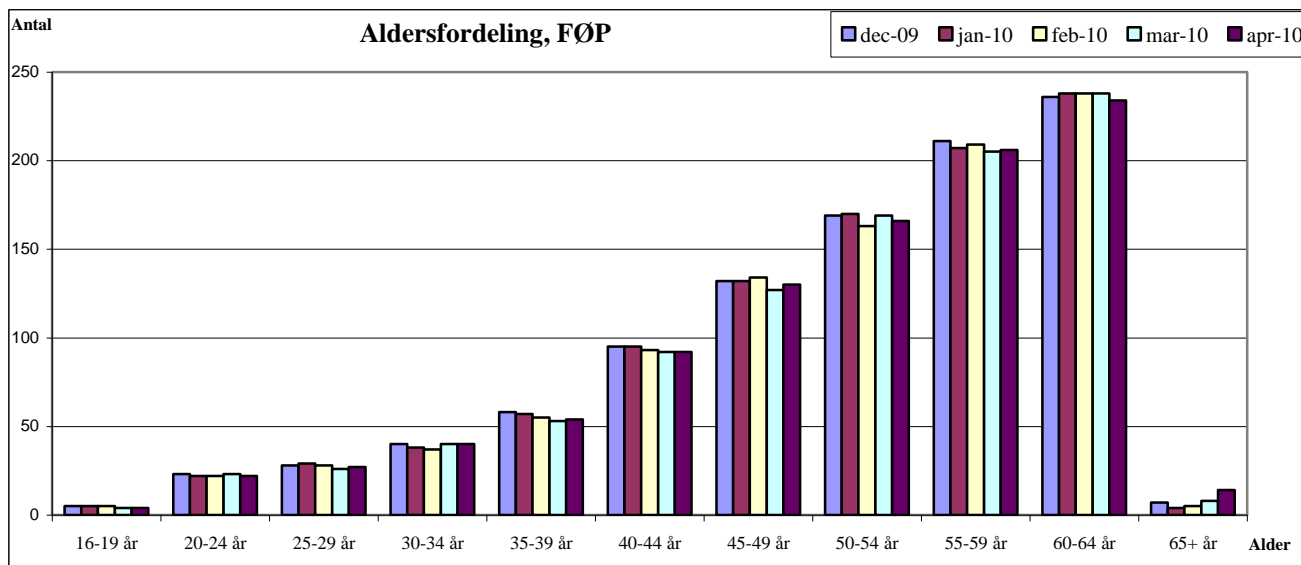


Kilde: jobindsats

Som det fremgår af nedenstående figur, er aldersfordelingen af førtidspensionister helt jævnt fordelt. I 2009 var antallet af nye sager 56, og det antal svarer nogenlunde til afgang, hvor der er omtrent 230 personer i aldersgruppen 60-64 år. Stigningen på 1,6% var for halvdelen vedkommende via nettotilflytning.

Figur 3: Aldersprofil for gruppen af førtidspensionister i Lemvig Kommune dec. 2009 - apr. 2010:



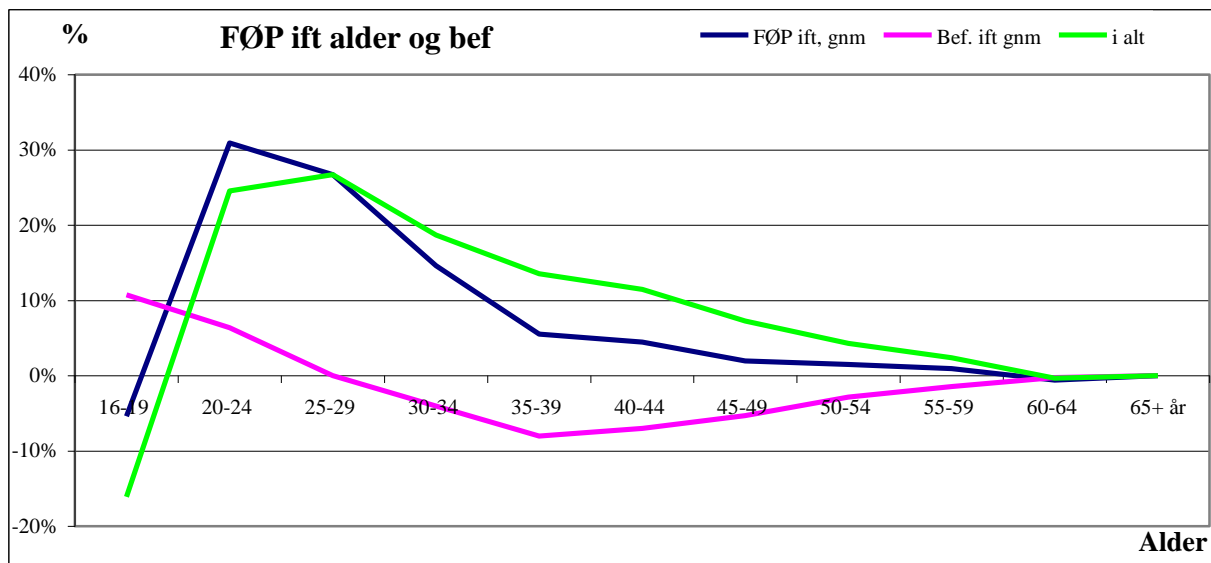


Kilde: jobindsats

I forhold til andre kommuner har Lemvig relativt mange unge førtidspensionister. I nedenstående figur er vist sammenhængen mellem hvor mange der er i de enkelte aldersgruppe i forhold til arbejdsstyrken, de 16-66 årige. Den røde linier indikerer, at Lemvig har mange unge under 25 år i forhold til vores sammenligningskommuner i klyngesammenhængen.<sup>5</sup> Da tallene er akkumulerede, altså viser hvor stor en del af befolkningen der er under given alder i forhold til andre kommuner, ses det, at 30-40 årige er en meget lille gruppe i forhold til øvrige. Antal personer under 40 år i den erhvervsaktive alder er således 8% færre end gennemsnittet, på trods af at vi har godt 10% flere 16-19 årige. Den blå linie viser andelen af førtidspensionister i den givne alder i forhold til andel af førtidspensionister i klyngekommunerne. Her ses det, at der er relativt få førtidspensionister under 20 år (nu er antallet i sig selv meget beskedent hvorfor statistiske tilfældigheder er forholdsvis mulige), mens andelen ligger højt for aldersgrupperne 20-34 år – mellem 15 og 31%. Endelig viser den grønne linie sammenhængen mellem de 2 andre linier. Det fremgår, at med undtagelse af gruppen under 20 år, at andelen af unge og yngre (30-40 årige) i førtidspensionsgruppen er klart overrepræsenteret, især når den demografiske sammensætning tælles med. Lemvig har i øvrigt et niveau lidt over middel hvad angår førtidspensioner som andel af den erhvervsaktive alder, hvilket blandt andet ses af kommunens besparelspotentiale i forbindelse med resultatrevision 2009.

Figur 4: Andel førtidspension, andel befolkning og begge dele Lemvig Kommune i forhold til klyngekommuner pr. april. 2010.:

<sup>5</sup> Det drejer sig om Faxe, Næstved, Vejen, Varde, Thisted og Køge



Kilde: jobindsats og statistikbanken.

### Mål 3 – De unge

Gruppen består pr. ult 2009 af i alt 243 personer efter nye principper, hvor hele forsørgelsesgrundlaget er inkluderet, dog undtaget introduktionsydelse.<sup>6</sup>

Tabel 6: Operationelle mål for antal unge (mål 3) i Lemvig Kommune:

Ministermål 3	Faktisk pr. dec. 2009	Målforslag	Mål Lemvig
Antal personer pr. dec. 2009	243	220	220
- heraf kt.hj match 1 (1-3)	21		17
- heraf kt.hj match 2-3 (4-5)	48		48
- heraf a-dagpenge	71		55
- heraf sygedagpenge	31		28
- heraf revalidenter	5		7
- heraf ledighedsydelse	2		2
- heraf fleksjob	9		9
- heraf førtidspension	56		54

Generelt om de unge: 36% af de unge har været ledige i mindre end 3 måneder – 17% har været ledige i mere end 1 år.

Offentlige forsørgelsesudgifter: 33 mio.kr.

Meget høj grad af beskæftigelse indenfor fag med stor jobomsætning – ramt af finanskrisen 78% påbegynder (umiddelbart efter folkeskolen) ungdomsuddannelse, hvilket er lidt under regions gennemsnittet.<sup>7</sup>

For de aldersgrupper (15-17 årige) der er på vej ind i ungesegmentet gælder det, at Ungdommens Uddannelsesvejlednings forpligtelser over for de unge, udmøntes i konkrete initiativer. Initiativerne

<sup>6</sup> 4 personer modtager introduktionsydelse pr. ult. 2009

<sup>7</sup> Under høringen, har Bo Ravn (Ungdommens Uddannelsesvejledning) gjort opmærksom på at tallet er faktisk forkert. Han påpeger at 86,3% gennemfører en ungdomsuddannelse i Lemvig Kommune. Tallet for hele landet er 79,7%

planlægges i samspil mellem UU og Jobcenteret. Fokus for initiativer er fremtidig tilknytning til arbejdsmarkedet eller som alternativ: at gøre den enkelte uddannelsesparat, eksempelvis med tilknytning til mentor, vejledning og virksomhedspraktik (tilbud efter kapitel 10, 11 og 14 i LAB).

For de 18-29 årige er vedtaget og implementeret en række initiativer, der intensiverer forløbet. De unge er genstand for speciel interesse af 2 grunde: Vi har ikke råd til at tabe kommende generationer af arbejdsmarkedet, og at der kommer til at mangle beskæftigelse på lidt længere sigt. 2009 blev året, der for alvor betød nye initiativer på ungeområdet. Lovgivningen sigter på at møde de unge tidligt, hvor de stærke unge skaffes job, de uddannelsesegnede unge skal sikres ordinær uddannelse, mens de svageste unge skal have uddannelsesmulighederne fremmet. Alle unge mødes med kontaktførløb efter senest 1 måneds ledighed, og aktivering efter senest 3 måneders ledighed. Unge under 25 år pålægges at tage en ordinær uddannelse, hvis de er egnede til det, og unge forsørgere (<25 år) uden uddannelse får mulighed for at oppebære dagpenge under uddannelse. Sideløbende, har arbejdsmarkedsstyrelsen iværksat et projekt der kører i 14 kommuner, hvor ungeindsatsen er endnu mere tæt og håndholdt, eksempelvis indkaldes den enkelte til ugentlige møder med sagsbehandler fra første ledighedsdag. Erfaringerne ventes.

På den anden side, vurderes det, at efterspørgslen efter de unge er mindre end tidligere, samtidigt med at arbejdsmarkedet ikke på samme måde er rummeligt som tidligere. Jobomsætningen blandt de unge er høj, og de unge var ofte de første der blev fyret under finanskrisen. Nu, på den anden side af krisen, er virksomheder ofte mere restriktive i forhold til ny- og genansættelser. Også nye facetter af psykiske problemstillinger ses i ungegruppen, eksempelvis psykoser opstået efter misbrug. Også den senere tids forskning på ADHD-området har givet større viden om behandling af den enkelte.

Regionens oprindelige målsætning for Lemvig Kommune blev sat til 237 personer. Efterfølgende, og i lighed med mål 1, er beskæftigelsessituationen bedret, og prognosen for kommende periode er pr. juni 2010, at ledigheden ikke vil stige i det omfang det var antaget primo 2010. Målet for 2011 er således ændret til 220 personer, og Jobcenter Lemvig forventer ændringerne effektueret på arbejdsmarkedsparate kontanthjælpsmodtagere og a-dagpenge. Derudover er antal revalidenter hævet en smule, da det er intentionen at forrevalideringsværktøjet anvendes hyppigere. Endelig er antal førtidspensionister holdt på uændret niveau (se i øvrigt under mål 2), da uforudsigeligheden omkring antallet er stor, men igen: vi vil være opmærksomme på tilgangen.

Indsatsområder for de unge:

- A. dagpenge
- B. kontanthjælp / starthjælp
- C. sygedagpenge
- D. førtidspension
- E. øvrige

Ad A. Se under D i afsnittet under Mål 1

Ad B. Se under D i afsnittet under Mål 1

Ad C: Ministermålet for sygedagpenge er udgået, men er en del af ungemålet – og der er for så vidt stadig stor bevågenhed omkring den kommunale indsats samt resultaterne heraf. Jobcenter Lemvig behandler sygedagpengemodtagere efter nedenstående køreplan

- Første kontaktsamtale er efter 4 – 6 uger
- Iværksættelse af helbredsmæssige afklaring ved 1. henvendelse i risikosager
- Iværksættelse af tidlig socialmedicinsk udredning ved lægekonsulent
- Inddragelse af jobkonsulenter og afklaringsenheden tidligt i forløbet
- Iværksættelse af ressourceprofil efter 13. uge.
- Aktive tilbud efter 8. uge

Strategien går således overordnet på en tidlig indsats, som især skal bidrage til at forebygge langtidssygemeldinger. I forbindelse med lovgivning på sygedagpengeområdet, som bl.a. indebærer, at sygemeldte skal aktiveres 10 timer pr. uge, er tilbudsvifte udviklet, således aktiveringstilbudene matcher de behov, den enkelte sygemeldte måtte kunne drage fordel/nytte af. Da aktive tilbud begyndte pr. 1. januar i Jobcenter Lemvig har det endnu ikke været muligt at evaluere. Lemvig Kommune har udgivet en pjece der beskriver aktive tilbud ved kommunen. Pjecen ligger fremme ved kommunens lægehuse og andre offentlige steder, foruden den sendes til den sygemeldte.

I kølevandet på den nye sygedagpengelov, er det også planen at iværksætte et projekt, som kan støtte op om den nye lov. Her tænkes bl.a. på en fortsættelse og videreudvikling af projekt ”Aktivt sygefravær” som var rettet mod virksomheder og som foregik i LBR regi. Relevant for sådan et projekt, vil også være, at inddrage de praktiserende læger – bl.a. i forbindelse med mulighedserklæringerne. Hvad angår de praktiserende læger, fastholdes de halvårslige samarbejds møder mellem de praktiserende læger og sagsbehandler/ledelse.

På medarbejdersiden, er det fortsat planen at kompetenceudvikle, således at halvdelen af sagsbehandlerne på sygedagpengeområdet erhverver en dobbeltuddannelse som socialrådgiver og HK-medarbejder.

Ad D: I forhold til de 56 unge førtidspensionister pr. ult 2009, vurderes det, at antallet ved være nogenlunde stabilt de kommende år. Jobcenter Lemvig visiterer til førtidspension i det omfang det vurderes at borgeren ikke har arbejdsmarkedspotentiale. Jobcenter Lemvig håber, at med ungeindsatsen at antallet kan være nedadgående, idet de unge mødes med en tidligere og mere intensiv indsats.

#### Mål 4 – Indvandrere fra ikke-vestlige lande

63 personer i målgruppen

- 11 kt.hj
- 10 dagpenge
- 2 sygedagpenge
- 0 revalidenter
- 1 ledighedsydelse
- 2 fleksjob
- 10 introduktionsydelse
- 27 førtidspensionister

For gruppen gælder i øvrigt at:

35% fra eks-Jugoslavien

9% fra Afghanistan

Offentlig forsørgelse: 8 mio.kr

Området er med som ministermål for at gøre opmærksom på den forskel der er i arbejdsmarkedstilknytningen blandt indvandrergupper i forhold til gruppen af 'danskere' (herunder indvandrere fra vestlige lande). For Lemvig, er forskellen ganske beskedent: 21% af ikke-vestlige indvandrere modtager offentlig forsørgelse (18% af danskerne + vestlige indvandrere). Af de 63 på offentlig forsørgelse tegner knap halvdelen sig på førtidspension. Som det blev diskuteret under mål 2, vil jobcenteret ihærdigt afprøve alle midler med henblik på anden foranstaltning end førtidspension og på den anden side, tilkendelse til de borgere der vitterligt kun har reelt forsørgelsesgrundlag via førtidspensionen, eksempelvis for posttraumatisk stress syndrom (PTSD) ramte. Hvis tallet for førtidspensionister 'renses' for sager der tilkendes som følge af PTSD, der indtil dato forholdsvist rammer flygtninge/indvandrergupper, vil samlet antal på offentlig forsørgelse sandsynligvis være lavere for indvandrere end for 'danskegruppen'. Blot 2 sygedagpengesager i hele kommunen fortæller da også, at gruppen ikke er særligt eksponeret.

Lemvig Kommune forventer at det lave tal fortsætter, og bibeholder det ambitiøse måltal på 63 personer på offentlig forsørgelse.

Jobcenter Lemvig behandler alle borgere ens, og da der ikke er strukturelle eller akutte problemstillinger forbundet med gruppen, anses det for ikke formålstjenligt at fokusere indsatsen i denne sammenhæng. Jobcenteret overvåger løbende situationen qua ministermålsmonitoreringen.

# Tillæg nr. 1 til Beskæftigelsesplanen 2011

## Samlet oversigt over målene i beskæftigelsesplanen for 2011

### Kommunens mål i forhold til ministermålene

#### Mål 1

Antallet af ledige med mere end 3 måneders sammenhængende offentlig forsørgelse (arbejdskraftreserven) skal begrænses til 290 personer (personer i ledighed og aktivering) i december 2011, svarende til et fald på 16,4% fra november 2009 til december 2011.

#### Mål 2

Antallet af personer på permanente forsørgelsesordninger (ledighedsydelse, fleksjob og førtidspension) skal holdes uændret på 1310 fuldtidspersoner i december 2011 i forhold til december 2009.

#### Mål 3

Antallet af unge på offentlig forsørgelse under 30 år skal begrænses til 220 personer (fuldtidspersoner i ledighed og aktivering) i december 2011, svarende til et fald på 9,5% fra december 2009 til december 2011.

#### Mål 4

Antallet af ikke-vestlige indvandrere og efterkommere på offentlig forsørgelse skal holdes uændret på 63 personer i december 2011 i forhold til december 2009.

#### Kommunens øvrige lokale mål:

- At især a-dagpengegruppen i arbejdskraftreserven reduceres betragteligt (mål 1 og 3)
- At den mellemlange ledighed reduceres betragteligt for mænd (mål 1 og 3)
- At alle rettidigheder overholdes (mål 1 og 3)
- At den tidlige indsats intensiveres for ledige på a-dagpenge (5-18 uge) (mål 1 og 3)
- At det gode samarbejde med erhvervslivet i kommunen fortsat styrkes / øges (alle mål)
- At anvende anden aktør for de unge (jobsøgningsudbud) (mål 3)
- At etablere lokale jobklubber i kommunens yderområder
- At begrænse tilgangen til førtidspension, især for de unge
  - Afprøvning af alternativer, herunder udvikling af nye metoder
- At begrænse antal personer på ledighedsydelse
- At unge kontanthjælpsmodtagere der er arbejdsmarkedsparede reduceres markant
- At opnå synergieffekter ved at øge samarbejdet mellem kommunale og private aktører

## Tillæg nr. 2 - Budget til Beskæftigelsesplan 2011

### Den aktive beskæftigelsesindsats 2011

Hovedkonto 5. Social- og sundhedsvæsen	Budget 2010 mio. kr. *	Budget 2011 mio. kr. *
<b>Ikke-forsikrede ledige m.v.</b>		
<b>Kontanthjælp (forsørgelse)</b>		
Driftsudgifter (konto 5.57.73 samt 5.57.74)	10,1	<b>10,5</b>
Antal helårspersoner	-	-
Enhedspris	-	-
<b>Aktiverede kontanthjælpsmodtagere (forsørgelse)</b>		
Driftsudgifter (konto 5.57.75)	15,0	<b>14,8</b>
Antal helårspersoner	-	-
Enhedspris	-	-
<b>Revalidering (inkl. forrevalidering) (forsørgelse)</b>		
Driftsudgifter (konto 5.58.80)	14,1	<b>12,2</b>
Antal helårspersoner	-	-
Enhedspris	-	-
<b>Løntilskud mv. til pers. i fleksjob og løntilskud i målgr. 2, nr. 6, jf. LAB (tidl. skånejobs)</b>		
Driftsudgifter (konto 5.58.81)	70,6	<b>68,5</b>
Antal helårspersoner	-	-
Enhedspris	-	-
<b>Sygedagpenge (forsørgelse samt aktivering og løntilskud)</b>		
Driftsudgifter (konto 5.57.71)	50,5	<b>52,7</b>
Antal helårspersoner	-	-
Enhedspris	-	-
<b>Beskæftigelsesordninger (inklusive udgifter til flaskehalsindsats)</b>		
Driftsudgifter (konto 5.68.98)	7,4	<b>7,8</b>
Antal helårspersoner	-	-
Enhedspris	-	-
<b>Flaskehalsproblemer</b> (konto 5.68.98.1.008) indtægter	-0,2	<b>-0,2</b>
<b>Dagpenge til forsikrede ledige</b>		
<b>Dagpenge i aktive perioder, 25 pct. kommunalt bidrag **</b>		
Driftsudgifter (konto 5.57.78.001)	<b>7,8</b>	<b>5,2</b>
Enhedspris	-	-
<b>Dagpenge i passive perioder, 50 pct. kommunalt bidrag **</b>		
Driftsudgifter (gruppering 5.57.78.002)	<b>6,4</b>	<b>19,8</b>
Antal helårspersoner	-	-
Enhedspris	-	-
<b>Dagpenge ved ikke-rettidig aktivering, 100% kommunalt bidrag</b>		
Driftsudgifter (gruppering 5.57.78.003)	-	<b>0,0</b>
Antal helårspersoner	-	-
Enhedspris	-	-

<b>Forsikrede ledige m.v.</b>		
<b>Driftsudgifter ved aktivering af forsikrede ledige (50 pct. inden for et rådighedsbeløb)</b>		
Driftsudgifter (konto 5.68.99, gruppering 001-004)	3,5	<b>3,6</b>
Antal helårspersoner i vejledning og opkvalificering	-	-
Enhedspris	-	-
<b>Løntilskud forsikrede ledige - offentlige og private arbejdsgivere</b>		
Udgifter (konto 5.68.99, gruppering 009-012)	2,4	<b>2,5</b>
Antal helårspersoner	-	-
Enhedspris	-	-
<b>Løntilskud forsikrede ledige - kommunale arbejdsgivere</b>		
Udgifter (konto 5.68.99, gruppering 009-012)	23,5	<b>14,3</b>
Antal helårspersoner	-	-
Enhedspris	-	-
<b>Løntilskud ved uddannelsesaftaler (voksenlærlinge)</b>		
Udgifter (konto 5.68.99, gruppering 013-014)	0,3	<b>0,3</b>
Antal helårspersoner	-	-
Enhedspris	-	-
<b>Seks-ugers selvvalgt uddannelse</b>		
Udgifter (konto 5.68.91, gruppering 015)	<b>5,0</b>	<b>5,2</b>
Antal helårspersoner	-	-
Enhedspris	-	-
<b>Jobrotation</b>		
Udgifter (konto 5.68.91, gruppering 016-017)	0,0	<b>0,0</b>
Antal helårspersoner	-	-
Enhedspris	-	-
<b>Flaskehalsindsats for forsikrede ledige</b>		
Indtægter (tilskud fra staten) (konto 5.68.91, gruppering 020)	0,0	<b>0,0</b>
<b>Medfinansiering 50 pct. af befordringsgodtgørelse til forsikrede ledige **</b>		
Driftsudgifter (konto 5.68.91, gruppering 005)	0,4	<b>0,4</b>
<b>Hjælpe midler m.v. til forsikrede ledige og beskæftigede</b>		
Driftsudgifter (konto 5.68.91, gruppering 006)	0,1	<b>0,1</b>
<b>Personlig assistance til handicappede</b>		
Udgifter (konto 5.68.91, gruppering 007-008)	1,9	<b>2,0</b>

<b>Hovedkonto 6. Administration mv.</b>	Budget 2009	Budget 2010
	mio. kr. *	mio. kr. *
<b>Administrationsudgifter vedrørende jobcentre</b>		
Udgifter (konto 6.43.53)	10,8	<b>10,7</b>
<b>- Heraf administrative udgifter til andre aktører</b>		
Udgifter (gruppering 6.43.53.001 og 6.43.53.002)	-	-

LAB: Lov om en aktiv beskæftigelsesindsats

\* Opgørelsen skal omfatte udgifter og indtægter (dranst 1), men skal være før refusion (dranst 2).

Fx hvis en kommune budgetterer at afholde udgifter for 2 mio. kr. og at have indtægter for 0,1 mio. kr. på en ordning, hvor der gives 50 pct. i refusion. Da oplyses ovenfor et budget på 1,9 mio. kr.

\*\* For dagpenge og befordringsgodtgørelse er det således alene kommunens medfinansieringsbidrag, der skal fremgå, og ikke a-kassens/statens bruttoudgift.



## Tillæg nr. 3 til beskæftigelsesplanen 2011

Lemvig Kommunes andel af puljen til ansættelse af virksomhedskonsulenter udgør:

2010: 55.000 kr.  
2011: 186.000 kr.  
2012: 186.000 kr.  
2013: 131.000 kr.

Det er besluttet i Lemvig Kommune fortrinsvist at anvende midlerne decentralt på aktiveringsenheden. Således vil en jobkonsulent ugentligt i 24 timer gøre følgende:

- En særlig indsats for ledige i 2. aktiveringsperiode
  - Alle aldersgrupper
  - Alle ledige med undtagelse af LVU'er der fortsat er henvist til anden aktør
- Etablering af jobklub
  - Det anslås at 30 personer løbende vil deltage og organiseres i 2 hold, under hensyntagen til gruppernes homogenitet
- Styrkelse af kontakt til virksomheder
  - Fokus på skabelse af løntilskud i private, subsidiært offentlige virksomheder
  - Direkte kontakt mellem jobkonsulent og virksomhed i jobskabelse
- Jobkonsulentens øvrige timer anvendes i Jobcenteret i forbindelse med samordning og koordinering med Jobcenteres øvrige jobkonsulenter

### Kvalitative målsætninger:

- Tættere opfølgning mellem virksomhedskonsulenter, jobkonsulenter og virksomheder
  - I forbindelse med kampagner
  - I forbindelse med konjunkturer i efterspørgslen efter arbejdskraft
  - I forbindelse med koordineringsopgave med Jobcenteret i øvrigt

### Strategi:

- Tættere kontakt øger arbejdsmarkedstilknytning og motivation for den enkelte
- Større fokus på løntilskud (i private virksomheder)
- Synergieffekt fra kampagner

### Resultater og milepæle:

- Mærkbar reduktion i langtidsledighed og gennemsnitlige ledighedsperioder (10% ult. 2011, ift. ult. 2010)
- Afsætning af løntilskud i nye virksomheder (25% ult. 2011)
- Den lediges arbejdsmarkedstilknøytning øges (evaluering foretages ult. 2011 og skal give 3,5 på en skala fra 1 til 5 hvor 1 angiver at borgeren føler større distancering til arbejdsmarkedet i forhold til ikke at have været i jobklub, og 5 indikerer klart mere arbejdsmarkedsparat).