

Beskæftigelsesplan 2012



Lemvig Kommune 

jobcenter 
Lemvig

Beskæftigelsesplan 2012

Beskæftigelsesplan 2012 – den femte i rækken – er udarbejdet af Jobcenter Lemvig. I lighed med de forrige beskriver beskæftigelsesplanen de udfordringer og mål der er på arbejdsmarkedet i Lemvig Kommune. Planens mål er, at fremdrage de væsentligste udfordringer nu, samt på længere sigt, baseret på talmateriale fra regionen, samt egne vurderinger ud fra de kendte lokale forhold. "Beskæftigelsesplanen er kommunens plan for hvordan kommunerne vil imødekomme de beskæftigelsespolitiske udfordringer i 2012. Beskæftigelsesplanen skal medvirke til at sikre sammenhæng mellem de beskæftigelsespolitiske udfordringer, de politiske mål, og den overordnede strategiske prioritering og tilrettelæggelse af indsatsen." (citat fra skabelon til Beskæftigelsesplan 2012).

| | |
|---|----|
| Kapitel 1 – Indledning | 3 |
| Kapitel 2 – Beskæftigelsesplan 2012 | 5 |
| Kapitel 2.1 - Beskæftigelsesministerens mål for 2012 for Jobcenter Lemvig | 5 |
| Kapitel 2.2 – De vigtigste beskæftigelsespolitiske udfordringer i 2012 | 8 |
| Kapitel 2.3 – Mål og strategi for den borgerrettede og den virksomhedsrettede indsats | |
| Den borgerrettede indsats | 14 |
| Den virksomhedsrettede indsats | 26 |
| Kapitel 2.4 – Budget for beskæftigelsesindsatsen i Jobcenter Lemvig | 30 |

Kapitel 1 – Indledning

Beskæftigelsesplanen er bygget op omkring de af beskæftigelsesministeren vedtagne indsatsområder. Indsatsområderne er operationelt omsat til mål, det vil sige det antal personer som kommunen skal nå (ned på) ved udgangen af 2012. For 2012 er målene identiske med 2011. Overordnet, bliver beskæftigelsesministeren og de 4 regioner enige om måltallene for de enkelte regioner og regionerne aftaler dernæst med jobcentrene hvilke mål der skal være lokalt. Summen af jobcentrenes mål må ikke overstige regionens samlede mål.

I lyset af de kommende års udfordringer peger beskæftigelsesregionen på fem strategiske fokusområder, der bør være særligt fokus på i den lokale beskæftigelsesindsats i 2012:

- Bekæmpelse af langtidsledigheden
- Bedre hjælp til de udsatte ledige
- Flere unge i uddannelse
- Forøgede effekter af den lokale indsats
- Styrket samarbejde med lokale virksomheder

For at nå målene anvendes en række redskaber specifikt målrettet de enkelte forsørgelsesydere. Jobcenter Lemvig tilslutter sig de 5 strategiske fokusområder og i forhold til nuværende indsats vil den kommende tid især betyde en øgning af samarbejdet med private virksomheder, ligesom den kommunale service på området bliver tilpasset indsatsområderne.

Målene for 2010 blev i rimelig grad indfriet på det beskæftigelsespolitiske område. Man ventede en voksende beskæftigelse på den anden side af kredittkrisen, og den blev i store træk realiseret. Men hvor forventningen til foråret 2011 var et yderligere dyk i ledigheden er denne blot stabiliseret på marts 2011's forholdsvis høje niveau. Det samme er i nogen grad været tilfældet i nabokommunerne, og tolkes som erhvervslivets skepsis til hvorvidt finanskrisen er overstået. Og hvor omsætningen af ledige er hurtigst blandt de ledige med kortest ledighed bag sig, betyder det at langtidsledigheden truer med at blive et større strukturelt problem.

Administrationen har på et seminar arbejdet med at formulere hvilke indsatsområder der er aktuelle set fra administrationens side. Følgende mål og handlinger blev noteret:

Kontanthjælp:

- Øget brug af virksomhedspraktik
- Styrket indsats til fritaget/sygemeldt borgere gennem tilrettelagt tilbud
- Fokus på forrevalideringstilbud (drøftes løbende på gruppemøde)
- Øget brug af mentor (Indarbejdes som en del af den nye aktiveringsstruktur)

Unge under 30 år:

- Flere samtaler
- Individuelle tilbud
- Afprøve forskellige erhverv på tekniske skole f.eks. grundforløb
- Fokus på kompetenceafklaringsforløb på Teknisk Skole
- Uddannelsesvejledning på Moeskjærvej

Løsladte borgere:

- Personale klædes bedre på
- Bedre samarbejde med kriminalforsorgen
- Bedre kommunikation fra Moeskjærvej til jobcenteret

A-dagpenge:

- Inddragelse af UU-vejledningen
- Tidlig indsats
- Fokus på oplysning/vejledning af arbejdsgivere
- Afholde alle samtaler individuelt
- Flere offentlige løntilskudsjob (ledelsesmæssig fokus på information)
- Formidle flere ordinære jobs til Moeskjærvej
- Opstart af jobklub A-dagpenge (Er i gangsat)
- Erfa-samarbejde med nabokommunerne

Ønsker:

- Tilbud til borgere med dobbelt diagnose (afventer tilbud fra psykiatrien)
- Tilbud om motion i Tangsø
- Specialtilbud til enkelte f.eks. fritaget borgere
- Sundhedsfaglig personale på Moeskjærvej
- Tværgående samarbejde med f.eks. BFC
- Tættere lægesamarbejde
- "Den gode historie" når virksomhederne medvirker (evt. artikel i avisen eller hjemmeside)
- Frivillig mentorkorps (Struer model)
- UU-vejleder som en del af visitationen til alle unge under 30 år som henvender sig i jobcenteret
- Etablering af bofællesskab til sårbare unge (evt. puljefinansieret)
- Fokus på snitflader internt
- Ensartede arbejdsgange på området

Ledighedsydelse:

- Fokus på passive borgere
- Fokus på sager over 2 år
- Opdeling af borgere på kompetencer fremfor cpr. nr.

- Fokus på LY-klubben udvikling
- Flere avis-kampagner
- Etablering af virksomhedscentre til borgere på ledighedsydelse

Revalidering:

- Måltal: 50 revalidender
- Måltal: 25 forrevalidender
- Brug af virksomhedskonsulenter
- Brug af jobspor
- Bedre information til borgerne om tilbud
- Fokus på voksenlærlingekampagne

Sygedagpenge:

- Fokus på tidlig indsats ved længerevarende sygdom
- Øget brug af afklaring på egen arbejdsplads
- Tidligere brug af afklaringsenheden (pt. gennemsnit på 10,2 mdr. sygdom)
- Bedre tilbud til borgere med psykiske lidelser
- Flere tilkendelser af pension med kontrol
- Løbende evaluering af tilbudsviften
- Opmærksomhed på snitflader til andre områder
- Tidlig lægelig afklaring
- Fokus på unge sygemeldte

Kapitel 2 – Beskæftigelsesplan 2012

Kapitel 2.1 – Beskæftigelsesministerens mål for 2012 for Jobcenter Lemvig

Ministermålene er som følger:

- 1. Ledige skal hurtigt tilbage i job – Langtidsledigheden skal bekæmpes.**
Jobcentrene skal sikre, at antallet af ledige med mere end 3 måneders sammenhængende offentlig forsørgelse begrænses mest muligt.
- 2. Bedre hjælp til ledige på kanten af arbejdsmarkedet – færre mennesker på permanent offentlig forsørgelse**
Jobcentrene skal sikre, at tilgangen af personer til permanente forsørgelsesordninger (ledighedsydelse, fleksjob og førtidspension) begrænses mest muligt.
- 3. Unge skal i uddannelse eller job**
Jobcentrene skal sikre, at antallet af unge under 30 år på offentlig forsørgelse begrænses mest muligt

4. Flere indvandrere og efterkommere skal i job

Jobcentrene skal sikre, at antallet af ikke-vestlige indvandrere og efterkommere på offentlig forsørgelse begrænses mest muligt.

Ministermålene er næsten identiske med målene for 2011. Beskæftigelsesministeren har efter kritik af formuleringen af mål 2 ændret formuleringen, således at tilgangen er fokus for målet, og ikke det samlede antal på permanent offentlig forsørgelse. Eksempelvis er yngre førtidspensionister på netop denne forsørgelse i op til over 40 år. Jobcentrene har dermed ikke mulighed for – selv med en aktiv indsats – at ændre antallet og dermed effekten af indsatsen væsentligt.

Aftalen, som Jobcenter Lemvig har indgået med beskæftigelsesregionen for målene på de 4 områder skal realiseres pr. 31. december 2012. Beskæftigelsesregionen sikrer at de 19 jobcentre i regionen samlet set overholder aftalen som beskæftigelsesregionen indgår med beskæftigelsesministeren.

Aftalen mellem Jobcenter Lemvig og beskæftigelsesregionen giver følgende niveau-mål:

Ledige skal hurtigt tilbage i job – Langtidsledigheden skal bekæmpes

Antallet af ledige med mere end tre måneders sammenhængende offentlig forsørgelse (arbejdskraftreserven) skal begrænses til 290 personer (personer i ledighed og aktivering) i december 2012, svt. et fald på 18,5 pct. fra december 2010 til december 2012.

Bedre hjælp til ledige på kanten af arbejdsmarkedet – færre mennesker på permanent offentlig forsørgelse

Tilgangen af personer til permanente forsørgelsesordninger (ledighedsydelse, fleksjob og førtidspension) skal begrænses til 67 personer i december 2012, svt. et fald på 16,3 pct. fra december 2010 til december 2012.

Unge skal i uddannelse eller job

Antallet af unge på offentlig forsørgelse under 30 år skal begrænses til 229 personer (fuldtidspersoner i ledighed og aktivering) i december 2012, svt. et fald på 12,3 pct. fra december 2010 til december 2012.

Flere indvandrere og efterkommere skal i job

Antallet af ikke-vestlige indvandrere og efterkommere på offentlig forsørgelse skal begrænses til 69 personer (fuldtidspersoner i ledighed og aktivering) i december 2012, svt. et fald på 9,2 pct. fra december 2010 til december 2012.

Arbejdskraftreserven omfatter a-dagpengemodtagere og jobklare kontant- og start-hjælpsmodtagere med mere end tre måneders sammenhængende offentlig forsørgelse. Tilgang af personer til permanente forsørgelsesordninger omfatter ny-tilkendte personer på ledighedsydelse, i fleksjob og på førtidspension. Dvs. en person der nu er på ledighedsydelse men i 2012 får et fleksjob ikke tæller med i denne opgørelse, da vedkommende allerede i 2011 var på anden offentlig forsørgelse. Unge under 30 år omfatter alle forsørgelsesyndelser, dvs. dagpengemodtagere, kontant- og starthjælpsmodtagere, introduktionsydelsesmodtagere, ledighedsydelsesmodtagere, sygedagpengemodtagere, førtidspensionister, personer i revalidering/forrevalidering og personer i fleksjob. Ikke-vestlige indvandrere og efterkommere omfatter alle på forsørgelsesyndelser, dvs. dagpengemodtagere, kontant- og starthjælpsmodtagere, introduktionsydelsesmodtagere, ledighedsydelsesmodtagere, syge-dagpengemodtagere, førtidspensionister, personer i revalidering/forrevalidering og personer i fleksjob.

I tabelform ser kontrakten med beskæftigelsesregionen ud, med målet for dec. 2011 inkluderet:

| | Antal personer |
|---------------------------|---------------------------|
| Ministermål 1 | |
| Faktisk pr. 31/12 2010 | 356 |
| Mål pr. 31/12 2011 | 290 |
| Målforslag pr. 31/12 2012 | <u>290</u> |
| Ministermål 2 | |
| Faktisk pr. 31/12 2010 | 80 |
| Mål pr. 31/12 2011 | -*) |
| Målforslag pr. 31/12 2012 | <u>67</u> |
| Ministermål 3 | |
| Faktisk pr. 31/12 2010 | 261 |
| Mål pr. 31/12 2011 | 220 |
| Målforslag pr. 31/12 2012 | <u>229</u> |
| Ministermål 4 | |
| Faktisk pr. 31/12 2010 | 76 |
| Mål pr. 31/12 2011 | 63 |
| Målforslag pr. 31/12 2012 | <u>69</u> |

*) Målet for 2011 er ikke tilgang i 2011 men total antal

For ministermål 1 er tallet identisk med målet for 2011, mens målet er hævet en smule for målene 3 og 4. Mål 2 er anderledes for beskæftigelsesplan 2012, hvor målet operationaliseres ved tilgang og ikke ved samlet antal.

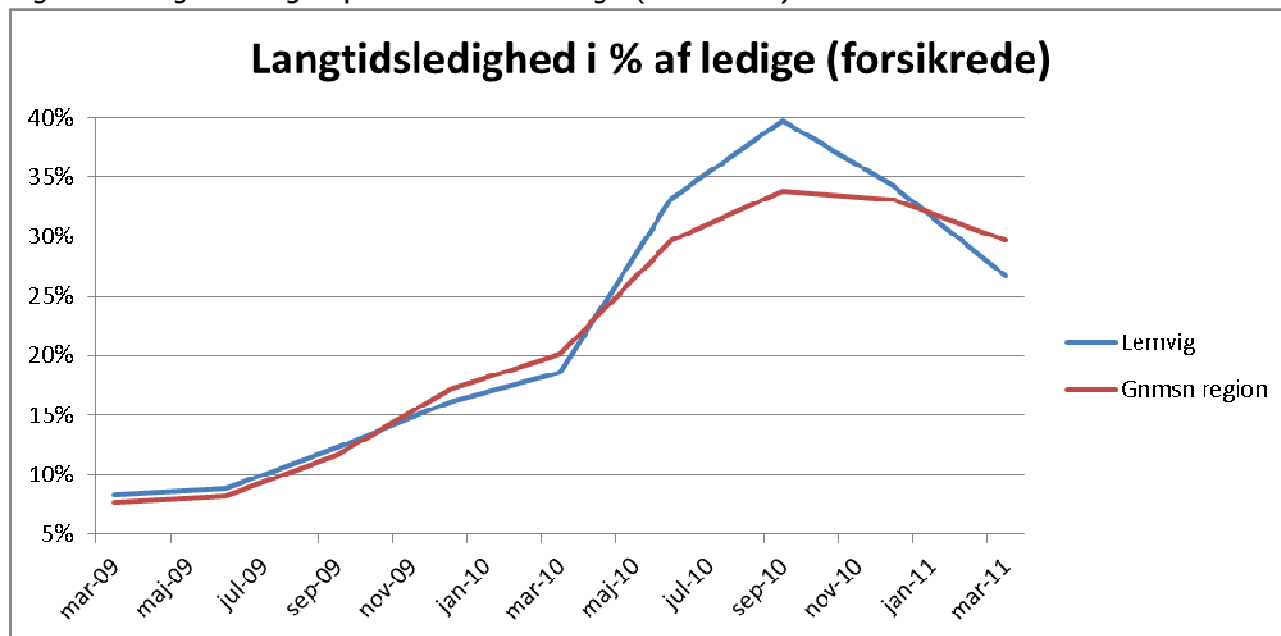
Kapitel 2.2 – De vigtigste beskæftigelsespolitiske udfordringer i 2012

I dette afsnit beskrives de største beskæftigelsespolitiske udfordringer for Jobcenter Lemvig. Arbejdet omkring identificering heraf, er politisk formuleret af kommunens Arbejdsmarkeds- og Integrationsudvalg samt det lokale beskæftigelsesråd (LBR). De største udfordringer er de problemstillinger der fylder meget i dagligdagen for jobcentrets administrative personale samt jobkonsulenter, virksomhedskonsulenter mv. Det er områder der er i hastig vækst eller som har mere strukturel karakter. Regionens rapporter og øvrige empiri for beskæftigelsesområdet er en del af datagrundlaget for beskæftigelsesplanens indsatser nu og i fremtiden.

Niveauet af og udviklingen i **langtidsledighed** er den største udfordring for Jobcenteret. Langtidsledighed defineres som ledighed i mindst 80% af de foregående 12 måneder. Jobcenteret skal i samarbejde med LBR og kommunens virksomheder i indsatsen forsøge at reducere risiko for at ledige borgere bliver langtidsledige.

Jobcenteret har registreret 141 langtidsledige (forsikrede) samt 7 langtidsledige kontanthjælpsmodtagere pr. 31. marts 2011. I alt er 528 a-dagpengemodtagere ledige. Siden beskæftigelsen var i top, er andelen af langtidsledige i procent af alle ledige steget drastisk. Som det fremgår af figur 1 var andelen i begyndelsen af 2009 godt 8%, og ca. 1½ år efter var andelen steget til ca. 40%. En positiv effekt har kunnet spores i perioden frem til marts 2011. Tallene for Lemvig ligger meget tæt op af udviklingen i region Midtjyllands øvrige jobcentre.

Figur 1: Langtidsledige i procent af alle ledige (forsikrede)



(kilde: jobindsats.dk)

Al forskning peger på, at jo længerevarende ledighed er, jo sværere er genindtræden på arbejdsmarkedet, og desto større risiko for marginalisering. Derfor er bekæmpelsen af langtidsledigheden den største beskæftigelsespolitiske udfordring.

Indsatsen skal gøres inden langtidsledigheden indtræffer. Det er vigtigt, at medarbejderne i jobcenteret er opmærksomme på indikatorer der er årsag eller begyndende årsag til marginaliseringen. LBR projektet "realkompetenceafklaring for seinorer" (+50) gør et tiltag for at hindre marginalisering af en bestemt gruppe. Hvis projektet flytter mange i retning af arbejde indenfor nye områder, fremmer deres mobilitet og får mange til at erhverve papir på deres uddannelse (fra tillært til faglært), så skal projektet videreføres på andre målgrupper eks. ledige mellem 30 og 50 år med et års ledighed. Medarbejderne i jobcentret uddannes senere på året og helt frem til næste sommer i bla. samtalen med den ledige (12 kursusdage over 9 måneder).

Den største ledighed efter konjunkturedgangen konstateredes i februar 2010. Antal ledige dagpengemodtagere nåede 622 helårspersoner. 12 måneder efter i februar 2011 var ledigheden blandt forsikrede ledige 546 personer. Hvis man betragter udviklingen indenfor a-kasse tilhørsforhold ses det at jobåbningerne kom indenfor fag hvor ledighed satte ind – men ikke i alle tilfælde!

Tabel 1: Antal ledige fordelt på a-kasse¹

¹ Der er ikke entydig sammenhæng mellem profession/tidl. beskæftigelse og valg af a-kasse

| A-kasse | feb-11 | feb-10 | ændring | Udvikling |
|---|------------|------------|------------|-----------|
| FOA - Fag og Arbejdes A-kasse | 23 | 13 | 10 | 77% |
| EI-Fagets A-Kasse | 12 | 6 | 6 | 100% |
| Socialpædagogernes landsdækkende A-Kasse | 8 | 3 | 5 | 167% |
| Lærernes A-kasse | 10 | 6 | 4 | 67% |
| Danske Lønmodtageres A-kasse | 10 | 8 | 2 | 25% |
| Fødevareforbundet NNF's A-kasse | 14 | 12 | 2 | 17% |
| Teknikernes A-Kasse | 5 | 4 | 1 | 25% |
| Business Danmarks A-Kasse | 1 | 1 | 0 | 0% |
| Min A-kasse | 3 | 3 | 0 | 0% |
| Akademikernes A-Kasse | 1 | 1 | 0 | 0% |
| Danske Sundhedsorganisationers A-kasse | 1 | 1 | 0 | 0% |
| FTF- A-kasse | 4 | 4 | 0 | 0% |
| A-kasse-Journalistik, Komm & Sprog | 0 | 0 | 0 | |
| CA, A-kasse | 0 | 0 | 0 | |
| Funktionærernes og Servicefagenes A-kasse | 0 | 0 | 0 | |
| A-kasse uoplyst | 0 | 0 | 0 | |
| Dana, A-Kasse For Selvstændige | 4 | 5 | -1 | -20% |
| Ledernes A-kasse | 4 | 6 | -2 | -33% |
| BUPL, A-kasse | 4 | 6 | -2 | -33% |
| Ingeniørernes A-Kasse | 1 | 3 | -2 | -67% |
| ASE | 17 | 20 | -3 | -15% |
| Frie Funktionærers A-kasse | 0 | 3 | -3 | -100% |
| HK /Danmarks A-kasse | 24 | 28 | -4 | -14% |
| Byggefagenes A-Kasse | 13 | 17 | -4 | -24% |
| Magistrenes A-Kasse | 0 | 4 | -4 | -100% |
| Kristelig A-Kasse | 60 | 69 | -9 | -13% |
| Metalarbejdernes A-Kasse | 41 | 69 | -28 | -41% |
| Faglig Fælles (3F) A-kasse | 286 | 330 | -44 | -13% |
| A-kasse i alt | 546 | 622 | -76 | |

Kilde: jobindsats.dk

Størst fald i ledigheden var ved 3F og Metal (antal personer), mens FOA fortsatte stigende ledighedstendens. Procentuelt, er det bemærkelsesværdigt at længerevarende uddannelser som Magistrene og Ingeniørerne repræsenterer klare fald, mens mellemlange uddannelser som Socialpædagogerne og lærerne har store stigninger. Sidstnævnte tyder på, at antagelsen fra sidste års beskæftigelsesrapport ikke holder stik – her blev det forudset at jobvæksten skulle komme fra det offentlige, mens industri og byggeri ville tegne sig for yderligere fald. Det seneste år har da også været præget af ekstraordinære afskedigelser i den offentlige sektor rundt om i landet, dog har det ikke været fornemmelsen at tilsvarende har været tilfældet i Lemvig. Regionens prognose for beskæftigelse er korrigeret, således at der ventes markant fald inden for offentlig administration, undervisning, sundhed og kultur i årene fremover. Kun "anden privat service" og "handel, transport mv." spås en mindre beskæftigelsesmæssig fremgang.

Omtrent 24% af kommunens beskæftigede borgere pendler til job i anden kommune. Det er ca. 70% flere end antal indpendlere. Der er fortsat stor bevågenhed omkring faglig og geografisk mobilitet, og denne bliver kun større i fremtiden. Da spændet

mellem ind- og udflytning ventes at stige (der bliver flere udflyttere end indflyttere), er det vigtigt at man som arbejdssøgende udviser den barriere der kan være og udvider horisonten i forhold til hvor langt man er villig til at transportere sig efter job, eller hvor langt man er villig til at afvige fra de kvalifikationer man har erhvervet sig gennem tidligere beskæftigelse og uddannelse. Dette er også én af de faktorer der har en påviselig effekt i forhold til langtidsledighed. Fastholdelse på og tilknytning til arbejdsmarkedet opnås i langt højere grad ved at være i beskæftigelse –også selvom det jobbet betragtes som midlertidigt. De mere attraktive jobs er nemmere at kvalificere sig til når man i forvejen er i beskæftigelse. Problematikken er genstand for dialog mellem jobcenteret og øvrige samarbejdspartnere. Med ændrede dagpengeregler formodes det, at jobmobiliteten forøges blandt ledige, især jo tættere man er på dagpengerettens udløb.

Jobcenteret oplever, at kommunen er mål for kontanthjælpsmodtagere, da leveomkostningerne generelt er lave. I 2010 startedes 197 kontanthjælpssager, hvoraf 46 personer var tilflyttet kommunen, svarende til 23,4%. Til sammenligning stoppedes 206 sager, hvoraf kun 14,6% skyldtes fraflytning. I 2011 viser opgørelsen for I. kv. at 20 personer tilflyttede kommunen, mens blot 2 personer på kontanthjælp valgte at flytte fra kommunen. Denne ulige fordeling giver et øget pres på beskæftigelsesforanstaltninger, men også for den kommunale økonomi i øvrigt samt andre afledte følgevirkninger, da mange har andre problemer end ledighed.

Det lokale beskæftigelsesråd (LBR) er en tæt samarbejdspartner i forbindelse med input til beskæftigelsesplanen. LBR rådgiver jobcenteret og kommunens arbejdsmarkedsudvalg omkring beskæftigelsespolitiske udfordringer herunder lokale målsætninger. Foruden langtidsledighedsproblematikken peger LBR på uddannelse og kompetenceløft til ledige, øget samarbejde med kommunens virksomheder, samt fortsat fokus på ungeindsatsen som de væsentligste indsatsområder. LBR vurderer løbende om projekter kan driftes i LBR's regi. Ungeindsatsen har stor betydning for flere indikatorer. For det første kan hverken samfundsøkonomien eller den helt lokale kommunale økonomi 'tåle' at store dele af en ungdomsårgang går tabt, og ikke finder fodfæste på arbejdsmarkedet. Vi er nu i gang med en udvikling hvor næsten lige mange forlader arbejdsmarkedet på grund af alder, som der kommer nye til, efter endt skolegang. Det er en situation der i sig selv er skræmmende, da de kompetencer der forsvinder ikke bliver erstattet med nye potentialer. For det andet, er andelen af unge i kommunen markant mindre end de kommuner vi sammenligner os med og regionen. Der er brug for de unge!

Kommunen har i foråret 2011 vedtaget en række organisatoriske ændringer der implementeres 1. august 2011. Den **virksomhedsrettede** aktiveringsindsats får fremover større fokus i organiseringen og tilrettelæggelsen af jobcenterets ydelser. Det har været vigtigt for kommunen at der har været tryk om processen og medarbejderne har været inddraget i forløbet. Samtidig er det dog kommunikeret til

medarbejdere, at nogle får nye arbejdsopgaver, nye processer og nye funktioner. En hjælp hertil er reviderede job- og stillingsbeskrivelser, samt arbejdsgangsbeskrivelser der i skrivende stund (juni 2012) er under forberedelse med hjælp fra beskæftigelsesregionen og et eksternt konsulentfirma.

Den virksomhedsrettede indsats er pt. den bedst tænkelige for borgeren, for virksomheden, for samfundsøkonomien og for den kommunale økonomi. Kommunen modtager efter refusionsomlægningen pr. 1. januar 2011 væsentligt mere for virksomhedsrettet indsats, hvilken er regeringens strategi for at nedbringe antallet af borgere på permanent offentlig forsørgelse. Refusionsreduktionen gælder for alle forsørgelsesgrupper, hvoraf de omkostningstungeste er kontanthjælp, a-dagpenge og sygedagpenge.

Som noget nyt er teamet for virksomhedsservice etableret. Teamet kommer til at erstatte den tidligere ordning med virksomhedskonsulenter, der hovedsageligt arbejdede med opfølgning og etablering af fleksjobs for ledighedsydelsesmodtagere og fleksjobbere. Aktivisering af ledighedsmodtagere i kommunens jobværksted lukkes ned, mens jobklub for LY'ere udvides. 1 af kommunens 2 aktive tilbud for sygedagpengemodtagere lukkes ligeledes ned. Dels har der ikke været stor søgning, dels kan tilbudene i høj grad subventioneres ind i jobværkstedets øvrige tilbud.

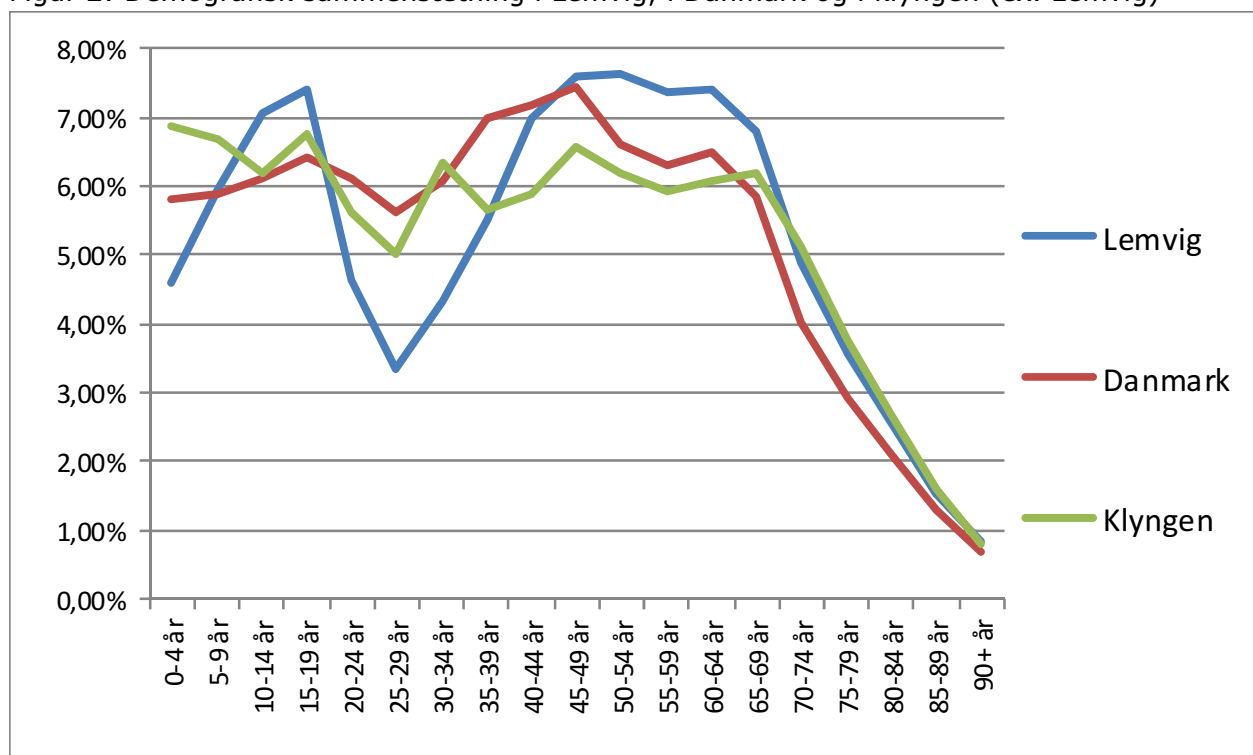
For jobklare a-dagpengemodtagere og kontanthjælpsmodtagere intensiveres den virksomhedsrettede indsats i form af løntilskudsjobs og virksomhedspraktikker, mens kurser inden for vejledning i nogen grad reduceres (primært a-dagpenge). Også virksomhedspraktikker i form af private virksomhedscentre udbydes til indsatsklare kontanthjælpsmodtagere. Kommunen arbejder i løbet af 2011 intenst på at få indgået aftaler med kommunens virksomheder. Virksomhedskonsulentteamet skal fremover også lave aftaler der kan skabe jobs for eksempelvis a-dagpengemodtagere. jobcentret skønner, at der ved denne reorganisering skabes yderligere 150 pladser, med en klar overvægt i private virksomheder, enten ved løntilskud (primært a-dagpenge og kontanthjælp) eller i praktik (primært ledighedsydelse, kontanthjælp og sygedagpenge).²

De vigtigste beskæftigelsesmæssige udfordringer skal behandles i sammenhæng med kommunens øvrige strukturelle udfordringer i form af demografisk sammensætning i kommunen samt forventet udvikling indenfor forskellige fagområder.

Som beskrevet i tidligere beskæftigelsesplaner, er Lemvig kommune befolkningsmæssigt en atypisk kommune. De unge fraflytter kommunen, primært som følge af manglende uddannelsesmuligheder, omvendt er der mange ældre borgere. Af nedestående figur ses den demografiske fordeling inddelt i intervaller af 5 år. Klyngen er de 6 øvrige kommuner som har samme rammebetingelser som Lemvig. Kommunerne er Faxe, Køge, Næstved, Vejen, Varde og Thisted.

² Se mere under virksomhedsrettet indsats, afsnit 2.3

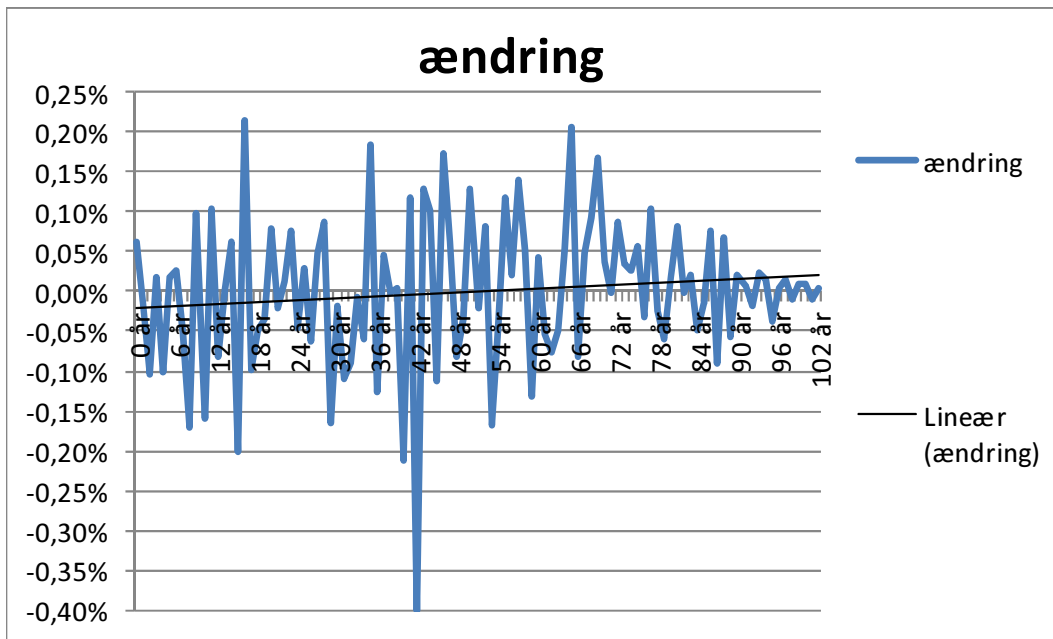
Figur 2: Demografisk sammensætning i Lemvig, i Danmark og i klyngen (ex. Lemvig)



Af figuren ses det, at der i Lemvig var et efterslæb i forhold til nye borgere (0-4 årige). Ellers er aldersgrupperne 5-19 år på niveau eller over landsgennemsnittet. Når ungdomsuddannelserne er afsluttet flytter mange unge, og andelen falder brat. I alderen medio 40 bliver andelen større end landsgennemsnittet, og sådan er det til 95 år, hvor andelen ligger lige. Det ses også, at der er relativt mange i den sidste del af den erhvervsaktive alder. Blandt andet derfor er LBR projektet opstået, og fastholdelsespolitikken for seniorer bliver centralt i kommunens beskæftigelsespolitik.

I sidste beskæftigelsesplan fandtes en oversigt over kommunens demografiske situation. Nedenfor er samme figur gentaget, suppleret med tallene et år efter.

Figur 3: Ændring af Lemvig Kommunes befolknings alder fra 2010 til 2011



Kilde statistikbanken.dk

Tabellen læses således, at eksempelvis andelen af 42-årige i kommunen er faldet med 0,4 %-point (fra 1,64% til 1,24% af befolkningen). Det interessante ved figuren er imidlertid, at den tilføjede mørke tendenslinie (lineær ændring) er stigende, og viser at befolkningen bliver ældre i kommunen. Faktisk er det vægtede gennemsnit i Lemvig steget med hele 0,38 år fra 42,3 til 42,7 år. Stigningen er ekstrem høj. Under 'normale' tilstande ville tallet være meget tæt på nul. Den gennemsnitlige vægtede alder i landet er 40,4 år det vil sige en forskel på 2,3 år. Data er udtrukket pr. 1. april hhv. 2010 og 2011.

Samtidigt viser fremskrivning fra beskæftigelsesregionen, at befolkningen som helhed ventes at falde med yderligere 7,7%, mens andelen mellem 16 og 64 år falder hele 12,2% i løbet af de næste 10 år. I forvejen er antallet af 16-64 faldet 12,4% i perioden 1997-2009.³ 'Urbaniseringen' ventes at fortsætte.

Uddannelsesniveaueet i den tilbageværende del af befolkningen vurderes at være status quo for personer med videregående uddannelser, både korte, mellemlange og lange videregående uddannelser, mens antal af personer uden anden uddannelse end folkeskole, eller med en gymnasial- eller erhvervsfaglig uddannelse forventes at blive færre. Generelt forholder det sig sådan i prognosen fra Danmarks Statistik, at jo længerevarende uddannelse, jo større chance for job – også i Lemvig. Uddannelsesniveaueet i Lemvig er under men dog tæt på gennemsnittet i regionens vestlige del, mens den østlige del ligger klart over. 21% af borgerne i Lemvig har i 2009 en videregående uddannelse, gennemsnittet i vestjylland er 24%, mens i den østlige del af

³ Region Midtjylland: "En beskrivelse af arbejdsmarkedet i Lemvig Kommune", april 2011

regionen har 31% af befolkningen en videregående uddannelse. Samtidigt ses det, at der blandt de ledige er en klar overrepræsentation blandt personer med ingen erhvervsfaglig uddannelse – 66% i arbejdsstyrken, 86% blandt ledige i 2009.

Kapitel 2.3 – Mål og strategi for den borgerrettede og den virksomhedsrettede indsats

Den borgerrettede indsats:

Tidens mest trendy overskrift for beskæftigelsespolitikken er "en effektiv indsats". Effektivitet handler om at få en effekt (for indsatsen som investeres). Værdi for penge. Og målet er at få ledige tilbage på arbejdsmarkedet. De unge skal have en kompetencegivende uddannelse. Folketinget har vedtaget en række 'unge-pakker', der skærper krav til de unge, således at man ikke som tidligere kan være på passiv forsørgelse. Seneste unge-pakke fremlagdes af regeringen 5. april 2011. Udspillet betyder blandt andet flere praktikpladser og flere midler til læse-, skrive- og regnekurser. Unge under 25 år uden forsørgerpligt og uden erhvervskompetencegivende uddannelse, men med forudsætninger for at tage en uddannelse gives et uddannelsespålæg. Dvs. den unge får pligt til at søge optagelse på en uddannelse der er kompetencegivende, og oppebærer SU eller lignende i perioden. Dette gælder for både den forsikrede og den ikke forsikrede ledige. For de unge under 25 år der er forsørgere, gælder tilsvarende målsætning. Der kan ydes eksempelvis supplerende dagpenge til SU-berettigede uddannelser til forsørgere.

For de der hverken har uddannelse og som ikke vurderes til at være uddannelsesegne, aktiveres med fokus på ordinær beskæftigelse. Læse-, skrive- og regnekurser kan blive aktuelt.

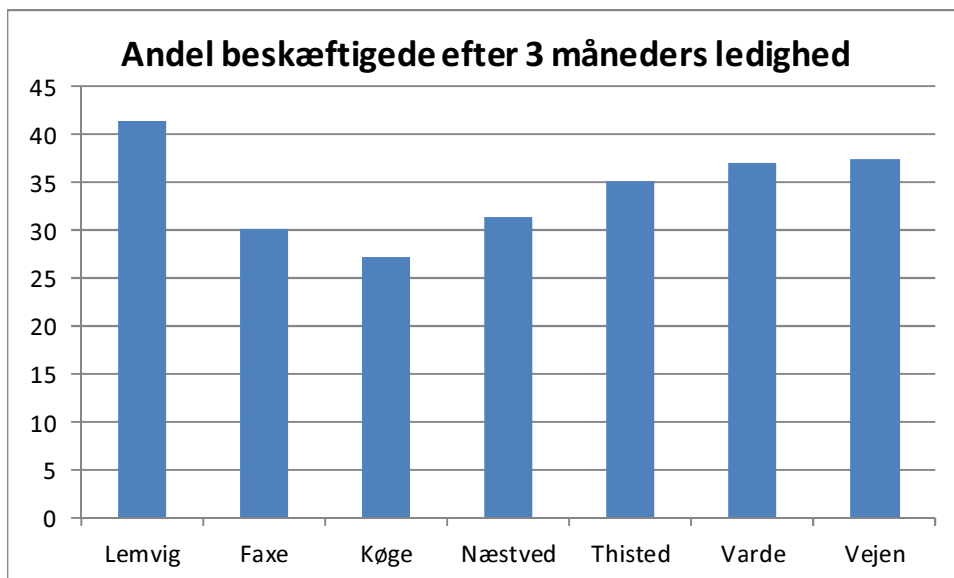
For gruppen af 25 til 29 årige forsikrede ledige er der krav om aktivering indenfor 3 måneder efter 1. ledighedsdag. Aktiveringen er 6 måneder og rettet mod ordinær beskæftigelse. For personer uden kompetencegivende uddannelse kan uddannelsesforløb indgå i aktiveringen.

Ledige a-dagpengemodtagere

Der indkaldes til førstegangssamtale indenfor 3 måneder hvor rettigheder og pligter gennemgås. I forbindelse med 2010-aftalen omkring halvering af dagpengeretten vil ekstraordinær mange i 2012 opleve at dagpengeretten mistes.

Jobcenteret er opmærksom på at rettidigheden overholdes over for borgeren således at han eller hun får de tilbud han eller hun har krav på. Idet jobcenteret har gode erfaringer med at borgeren selv finder ansættelse (se figur) vil indsatsen være beskednen i de første 3 måneder. Det tilstræbes at indsatsen bliver hurtigst muligt for personer der har synligt behov en indsats der ligger tidligere end ovennævnte.

Figur 4: Andel af ledige a-dagpengemodtagere og kontanthjælpsmodtagere der er i beskæftigelse efter 3 måneders ledighed



Jobcenterets egen ambition for 2012 er at 100⁴ flere a-dagpengemodtagere kommer i en virksomhedsrettet aktivering. I forhold til nuværende (2010) niveau, hæves:

- Offentlig løntilskud:
- Private løntilskud
- Praktikpladser
- Ordinær uddannelse
- Vejledning / opkvalificering

fra 155 helårspersoner i 2010 til 255 i 2012.

Borgeren opfordres til at finde aktiveringsmuligheder selv. Hvis dette ikke lykkes, tilbydes 4 ugers vejledning og opkvalificering på jobværkstedet, med henblik på udplacering i løntilskud, praktik eller uddannelse.

De ældre dagpengemodtagere (55+ årige) er generelt set godt stillet, og har svært ved at se sig selv omskølet til beskæftigelse indenfor nye brancher i hvert fald hvis geografi og faglighed udfordres. endnu en del venter på at gå på efterløn, og jobmotivationen derfor lav. Men i gruppen findes mange med endnu 10 år eller mere på arbejdsmarkedet, og Jobcenteret har i samarbejde med LBR taget initiativ til flere projekter.

Seniorerhverv: Efter 'selvaktiveringstanken' skal den ledige selv gennem en frivillig indsats være med til at oparbejde efterspørgsel på deres kompetencer og erfaring. Gennem virksomhedsbesøg dannes netværk fra både arbejdsgivers og arbejdstagers side, som det er hensigten at kunne skabe symbiotiske effekter. Man kan se mere på <http://www.seniorerhvervdanmark.dk/>

⁴ Under eksisterende rammevilkår (ledighed, konjunktur, sæsonudsving mv.)

For de 'ældre' (50+) med mere end 1 års ledighed og som ikke umiddelbart besidder efterspurgte kompetencer iværksættes et realkompetenceafklaringsforløb der skal få den enkelte ledige til at erkende og identificere mulige jobåbninger indenfor andre faglige områder.

Seniorprojektet – den gode seniorpraksis(?), hvis formål det er at understøtte virksomhederne i at fastholde ældre medarbejdere gennem etablering af en seniorpolitik og den gode seniorpraksis i den enkelte virksomhed. Det er videre intentionen at øge virksomhedernes engagement i beskæftigelsespolitikken så man sammen kan forebygge manglen på kvalificeret arbejdskraft i fremtiden og sikre et øget udbud af arbejdskraft.

Ledige kontanthjælpsmodtagere

Indsatsen for kontanthjælpsmodtagere fortsætter med straksaktivering for matchgrupperne 1 (jobklare) og 2 (indsatsklare). Pr. ultimo maj 2011 var registreret 70 personer i matchgruppe 1, 108 personer i matchgruppe 2 og 61 i matchgruppe 3 (midlertidigt passive). Jobcenteret har omklassificeret en stor gruppe sygemeldte personer fra match 2 til 3. Jobcenterets fordeling mellem match 2 og 3 er nu mere mere á niveau med de kommuner vi sammenligner os med.

Som led i omlægningen af indsatsen i jobcenteret øges opmærksomheden på virksomhedsrettet aktivering. Straksaktiveringen bør ikke løbe over mere end 4 uger for de jobklare, og delvist også for de indsatsklare. Herefter sættes ind med anden aktivering. De 4 uger i jobværkstedet betyder også, at afklaring af borgeren med hensyn til videre aktivering sker. Vi finder, at straksaktiveringen er et godt tilbud. Borgeren der henvender sig aktiveres dagen efter i 33 timer pr. uge. Dels har straksaktiveringen en præventiv effekt, dels finder mange selv beskæftigelse. Endelig mener vi, at den enkelte har mulighed for at blive afklaret til arbejdsmarkedet – straksaktiveringen fortsættes derfor efter omlægningen af beskæftigelsesindsatsen

Lemvig Kommunes tilbud for de unge med psykiske lidelser eller en svær psykisk sårbarhed aktiveres fortsat i 'Milepælen', på jobcenterets jobværksted. De unge bliver fulgt tæt, også når de er i praktik, hvor mindst én af ugens dage er i Milepælen. Det tilstræbes også at så mange som muligt kommer tilbage i uddannelsessystemet, og her er der indgået samarbejdsaftale med VUC. Blandt andet er der personale med ved møder med uddannelsesvejlederen, samt løbende dialog for at fastholde de unge på VUC. Samarbejde omkring EGU forløb er en del af tilbuddene.

Ligeledes fortsættes 'Kvindeprojektet – hvor er min ost?'. Projektet startede i 2008 som et delvist statsligt finansieret projekt hvor kvinder, som gennem længere tid har distanceret fra arbejdsmarkedet, og som ofte har haft et divergerende sygdomsbillede i forhold til lægeerklæringer og (selv)diagnosticeringer. Projektet har haft gode erfaringer og målene er mere end indfriet. Jobcenteret fortsætter projektet gennem 2012. Også sygedagpenge- og ledighedsydelsesmodtagere visiteres til projektet i mindre

skala. Kvindeprojektet er det eneste beskæftigelsesprojekt i jobcenteret der har en kønsmæssig profil. Det overvejes løbende om nye projekter skal orienteres mod enten mænd eller kvinder.

Fleksjob og ledighedsydelse

Omorganiseringen af virksomhedskonsulenternes funktioner betyder en markant ændring i den udførende del. Jobcenteret har et ambitiøst mål for at gøre personer på ledighedsydelse mere synlige og attraktive for kommunens virksomheder. Konsulenterne skal derfor i fremtiden være mere opsøgende omkring indgåelse af praktikker. Det sker dels i erkendelse af at personer på ledighedsydelse ikke i tilstrækkeligt omfang har opnået tilknytning til arbejdsmarkedet i form af fleksjob, praktik, eller endda ordinær beskæftigelse, dels at der er en formodning om at kommunens virksomheder ikke har den fornødne viden om den ledige arbejdskraft, og dels ændringerne i refusionsatserne der implementeredes pr. 1. januar 2011 der ifølge regeringens planer skal gøre aktivering mere virksomhedsnær.

Borgere der har været på ledighedsydelse gennem længere tid, henvises fortsat til anden aktør.

Førtidspension

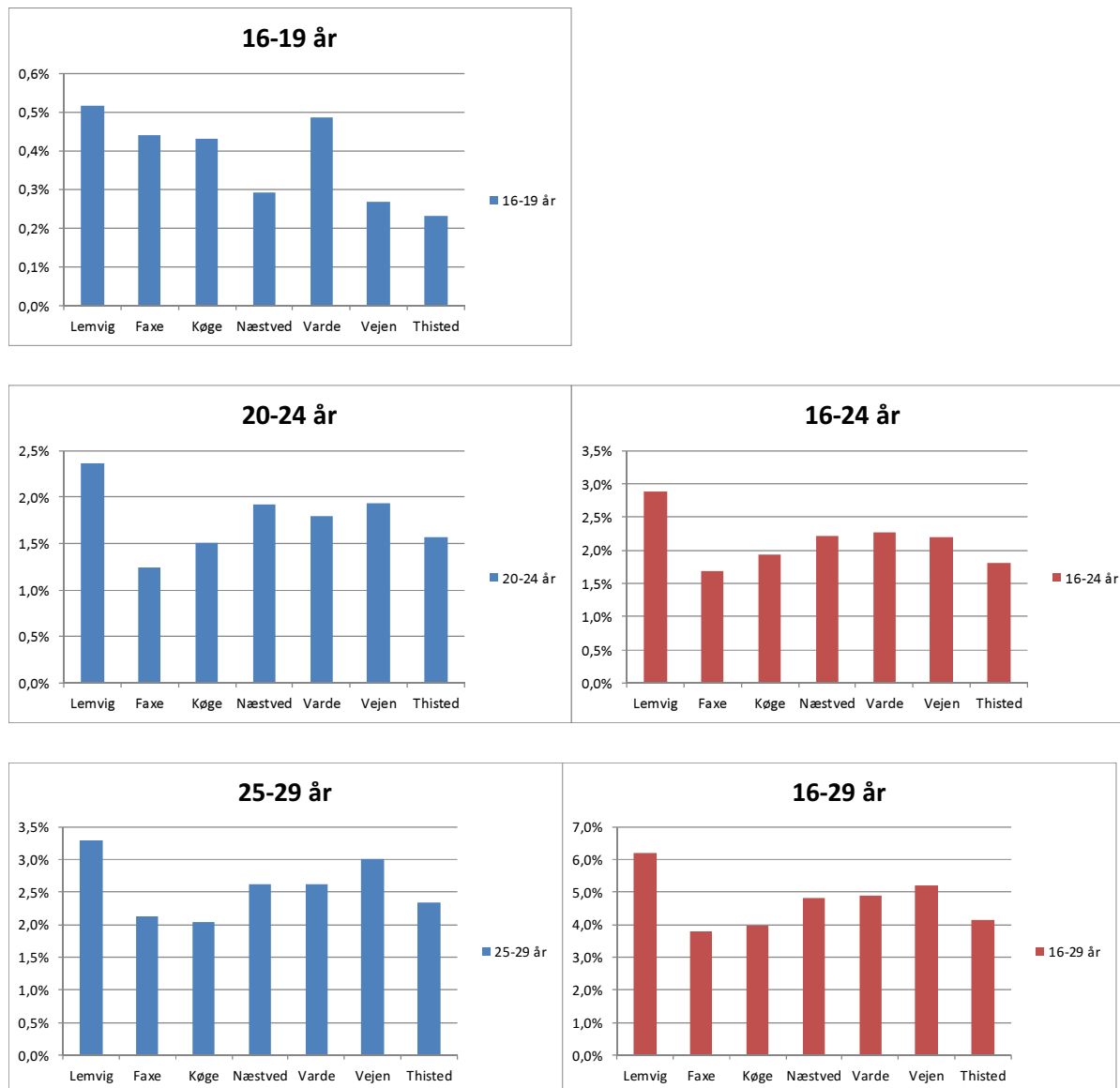
Førtidspensionsområdet blev minutiøst beskrevet i beskæftigelsesplanen for 2011 samt tidligere resultatrevisioner. Status er ikke ændret. Der er fortsat mange og i særdeleshed unge førtidspensionister i Lemvig og forsørgelsesudgifterne er fortsat højere end de kommuner der sammenlignes med. For ministermål 2 er det interessant, at der nu måles på tilkendelser / nye sager og ikke akkumulerede tal. Sidste års beskæftigelsesplan bekendtgjorde, at der fra 2010 ville blive analyseret på tilkendelserne og tilkendelseskriterierne. Efter 1 års praksis kan det konstateres, at antal:

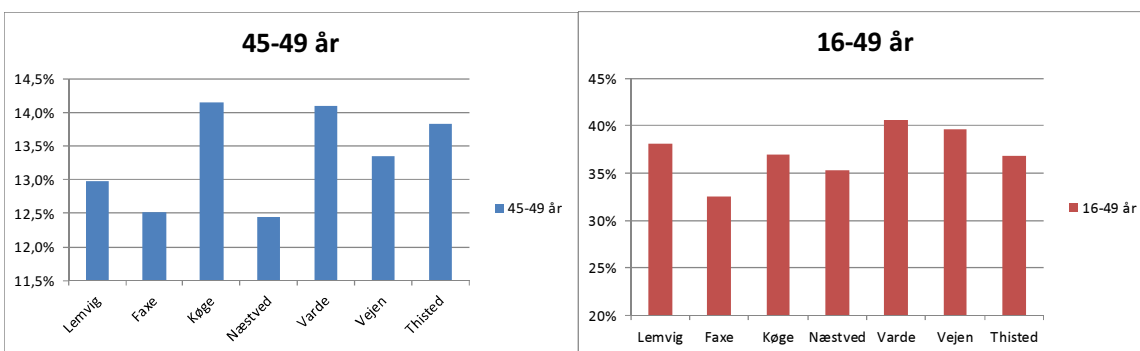
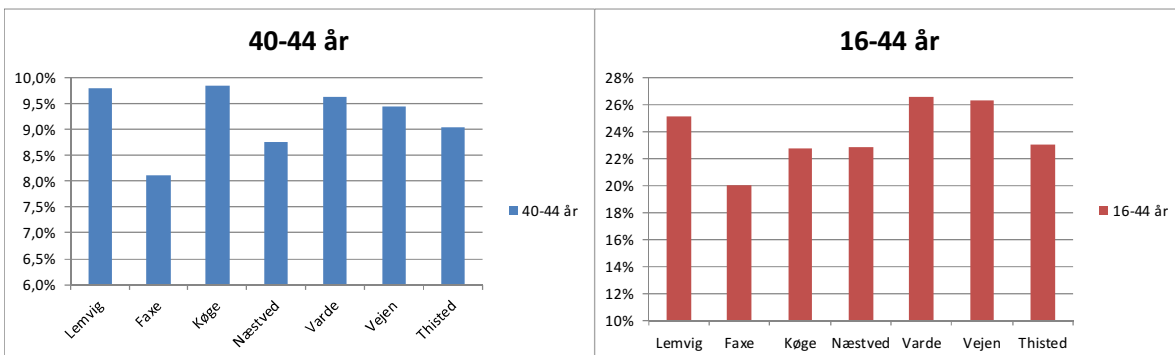
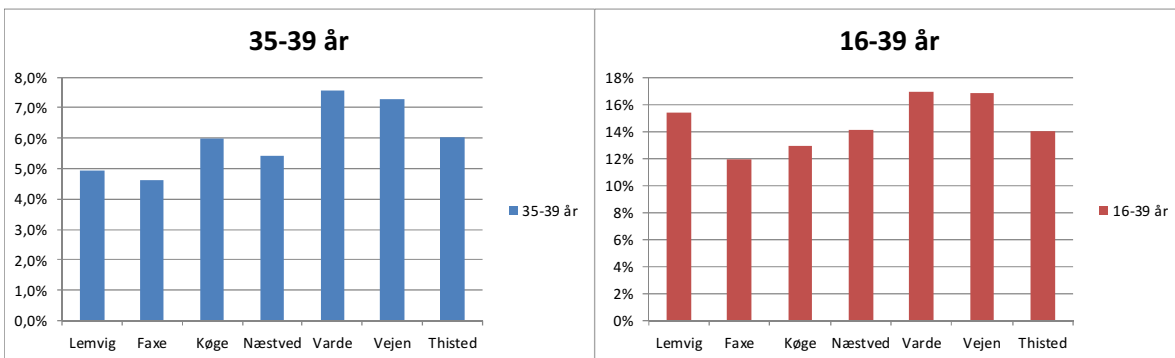
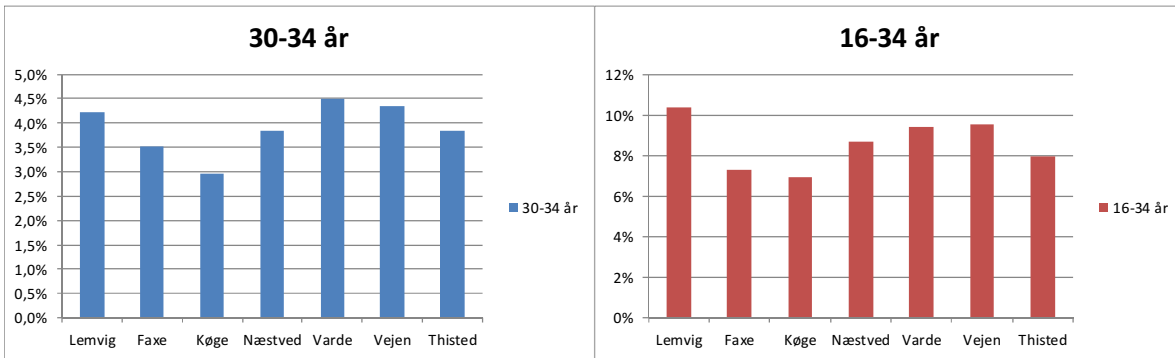
- Tilgange
 - Nye sager er 75
 - Tilflyttede uden mellemkommunal finansiering er 18
 - Ingen tilflyttede med mellemkommunal finansiering
- Afgange
 - Stoppede sager grundet alder er 55
 - Fraflyttede er 11
 - Heraf 1 uden mellemkommunal finansiering
 - Heraf 10 med mellemkommunal finansiering
 - Stoppede sager i øvrigt er 18

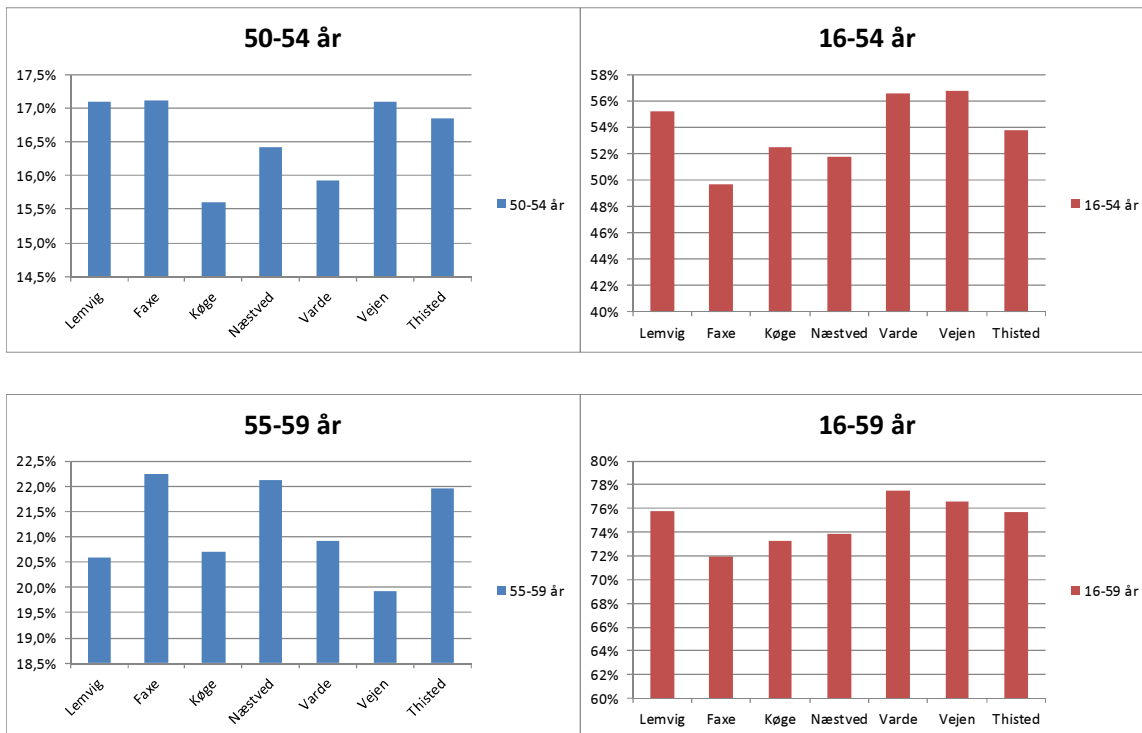
I alt en tilgang på 9 personer i perioden 1. maj 2010 til 31. maj 2011. Korrigeret for nettotilflytninger bliver ændring i personer på førtidspension på 2 personer ifølge egen optælling og registrering.

Jobcenter Lemvig har forholdsvis mange modtagere af førtidspension, og vil have det i rum tid fremover, da der i kommunen samtidigt er mange unge førtidspensionister. I nedenstående figurer er skildret førtidspensionisters andel i de forskellige alderssegmenter.

Figur 5: Grafer over førtidspensionister i Lemvig og klyngekommunerne i alderssegmenter og akkumuleret

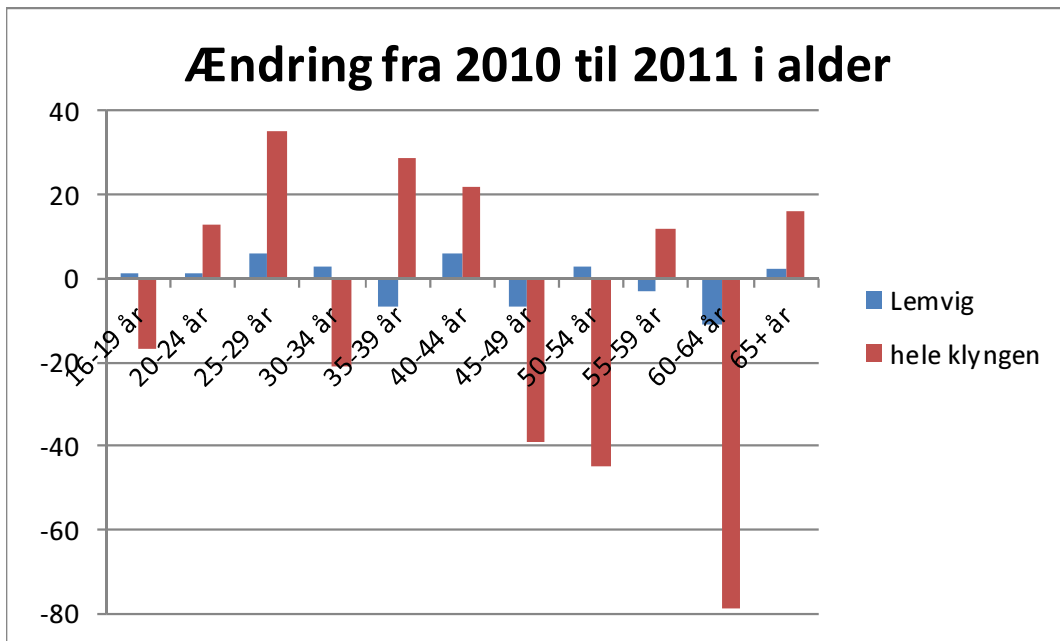






I Lemvig er der således relativt flest førtidspensionister i de 3 yngste alderssegmenter: 16-19 år, 20-24 år og 25-29 år og først i segmentet 30-34 år overgås andelen af Varde og Vejen. Men da der er få i den aldersgruppe i øvrigt i Lemvig er gruppen alligevel overrepræsenteret i forhold til klyngekommunerne. I nedenstående figur ses det, at der også i klyngekommunerne visiteres ganske mange i de yngre grupper, mens det er de ældre grupper, der bliver mindre.

Figur 6: Ændring i antal personer på førtidspension i de enkelte alderssegmenter i Lemvig og i klyngen (ekskl. Lemvig)



Det er med andre ord en generel tendens at flere unge bevilges førtidspension.

Revalideringsværktøjet skal bruges i højere grad til potentielle førtidspensionister – men igen revalidering bevilges ikke, medmindre der er god chance for succes. Jobcenteret er af den overbevisning, at endnu et nederlag for i forvejen hårdt trængte personer i form af afbrudt revalideringsforløb øger risikoen for yderligere social deroute af deraf følgende eftervirkninger.

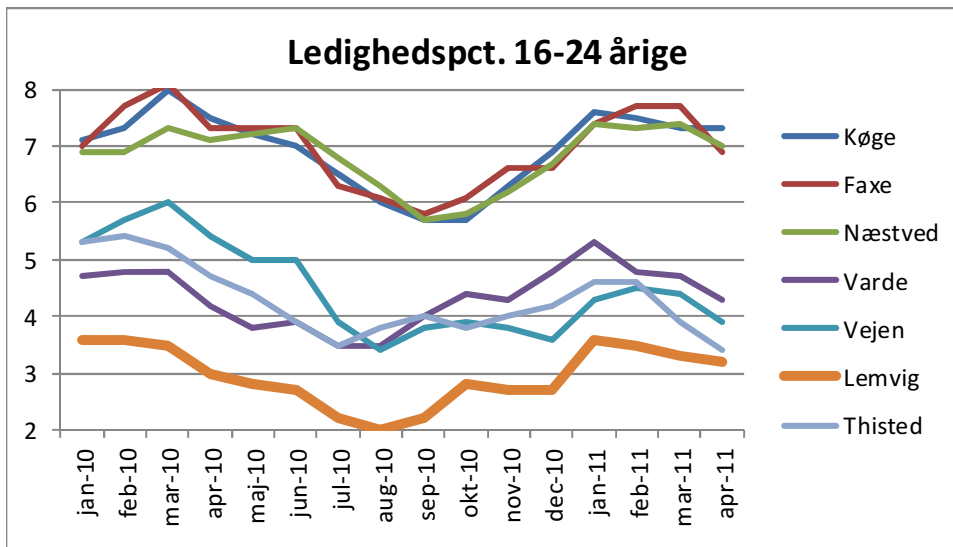
Ungeindsatsen

Generelt:

Lemvig har gennem flere år markeret sig med lav ungdomsledighed og gør det stadig. Hele æren kan givetvis ikke tilskrives jobcenterets eller kommunens indsats. Mange unge flytter fra byen, og ikke alle gør det for at uddanne sig. Men den håndholdte og tætte kontakt har ganske sikkert værdi, ligesom virksomheder og andre påtager sig et ansvar for at lempe de unge over i beskæftigelse.

Som figuren viser har Lemvig et uhyre lavt ledighedsniveau, og det ses videre, at de 3 sjællandske kommuner i klyngen ligger ens i den høje ende, mens de øvrige 3 jyske kommuner ligger lavere.

Figur 7: Ledighedsprocenter for klyngekommunerne, 16-24 år i perioden jan 2010-apr 2011



Kilde: www.statistikbanken.dk

For de 25-29 årige er mønsteret det samme, dog ligger graferne betydeligt tættere, og Lemvig hører 'kun' blandt de laveste ledigheder.

A-dagpenge

Indkaldelse til 1. samtale efter 14 dages ledighed. Under samtalen skitseres det fremtidige forløb for aktivering, herunder at aktiveringen starter senest efter 3 måneders ledighed.

Unge under 25 år der er uddannelsesegnede får pålæg om at påbegynde uddannelse. Dette er i henhold til loven og til regeringens ønsker om at så mange som muligt så tidligt som muligt for kompetencer der efterspørges. Flaskehalsproblematikken spiller en rolle for valg af uddannelse. For de der er over 25 år men under 30 år er der tillige krav om tilegnelse af erhvervskompetencer med mindre det skønnes ikke at være muligt.

Personer der ikke er uddannelsesegnede bliver mødt med krav om intensiv aktivering efter 3 måneders ledighed med henblik på ordinær beskæftigelse. Løntilskud og praktik er foretrukne redskaber.

Ungdommens uddannelsesvejledning (UU) konsulteres ved tvivl om uddannelsesparathed. Dette gælder også for kontanthjælp. UU kan inddrages for borgere til og med 29 år.

Kontanthjælp

Unge kontanthjælpsmodtagere mødes af samme krav som gældende for forsikrede ledige. Der er kun forskellighed i aktiveringstidspunktet, idet de unge kontanthjælpsmodtagere er omfattet af straks-aktivering.

For de unge med særlige behov tilbydes 'Milepælen'.

Førtidspension

Lemvig Kommune fortsætter den hidtidige praksis hvor førtidspension tilkendes når alle andre muligheder er udtømte. Det er jobcenterets vurdering, at på trods af relativt mange førtidspensionister, overholdes gældende lovgivning til fulde, og jobcenteret følger lovgivningens objektive kriterier.

I 2010 blev 9 personer under 30 tildelt førtidspension. Alle tilkendelser var grundet i tunge psykiske diagnoser. Af de var 3 personer under 20 år og 2 af disse havde afsluttet STU forløb.

Ledighedsydelse og fleksjob

Den nedsatte erhvervsevne betyder at det er svært på ordinære vilkår at påbegynde og afslutte en uddannelse. Vi har i kommunen aldrig mere end nogle få – en særlig indsats gøres derfor ikke, men vi holder løbende øje med udviklingen.

Sygedagpenge

Se sygedagpenge (de unge følger samme forløb som øvrige sygemeldte).

Revalidender

Se under revalidering/forrevalidering.

Indvandrere og efterkommere

I den borgerrettede indsats tilbydes indvandrere samme indsats som etniske danskere. Målgruppen er meget lille og indvandrerne fylder meget lidt på det lokale arbejdsmarked, derfor skønnes der ikke behov for en specialiseret indsats.

I kommunalt regi har Lemvig Kommune i 2009-2011 kørt et lokalt projekt af 'Work In Denmark'. 'Work in Lemvig' har gennem projektperioden opbygget et seriøst og ambitiøst netværk for udenlandske statsborgere. Projektet henvender sig i sagens natur ikke til indvandrere og efterkommere, men den vejledning og netværksdel der er oparbejdet spredes gerne til eksempelvis indvandrere, der for nogles vedkommende har samme interesse.

Integrationsforum i kommunen er en aktiv forening, der gerne hjælper og vejleder dels i konkrete spørgsmål, såvel som i vejledning om livet i Danmark. Integrationsforeningen er en frivillig organisation, der har 2 årlige møder med Arbejdsmarkeds- Integrationsudvalget.

Andre indsatsområder

Sygedagpenge:

Den tidlige indsats for sygedagpengemodtagere fortsættes i 2012. Alle nye sygedagpengemodtagere indkaldes til 1. samtale efter 4.-5. uge, og anden samtale sker efter 8 uger, hvor der udarbejdes sygeopfølgingsplan. Den hidtidige og tidlige indsats med samtaler menes fortsat at skabe gode resultater med færre lange sygdomsforløb.

Jobcenteret har i strategien mod bekæmpelse af længerevarende sygedagpengeforløb særligt i 2011 iværksat kampagne mod de forløb der ligger mellem 14 og 26 uger, hvor der tages særligt hånd om borgeren med henblik på afklaring eller øvrige foranstaltninger så som udredning ved speciallæge, delvis sygemelding og lignende. Det er hensigten, at borgerens arbejdsevne afklares så tidligt som muligt – både de er allerede er i job og de der pt. står uden for arbejdsmarkedet.

Jobcenteret har i lighed med andre jobcentre konstateret, at der er forøget tilgang af sygemeldinger, hvor årsagen er stress- eller depressionsrelateret. Ofte er sygemeldingen ikke diagnosticeret ved egen læge. For denne gruppe opstartes i 2012 et forsøg sammen med Holstebro, Struer og Skive kommuner for at klarlægge årsag og virkning for denne gruppe af borgere. Forsøget blev som omtalt i beskæftigelsesplan 2011 forventet igangsat i 2011, men er af finansieringsmæssige årsager rykket til 2012. Imidlertid har Jobcenteret taget initiativ til at screene gruppen af sygemeldte med nævnte sygemeldingsårsager gennem Falck Health Care.

Revalidering og forrevalidering

Jobcenteret har gennem flere år en god historik omkring revalidenders tilknytning til arbejdsmarkedet, særligt ved ordinære jobs. Omvendt har jobcenteret ikke anvendt revalideringsværktøjet – og forrevalidering i det omfang det har været ønsket. Det indgår derfor i jobcenterets strategi, at markant flere personer (primært fra sygedagpenge, subsidiært fra kontanthjælp) opildnes til at påbegynde et forrevalideringsforløb. For at revalidering bevilges skal der selvsagt i lighed med de unges uddannelses-pålæg være meget gode odds for et vellykket forløb, men det er sygedagpengegruppens målsætning, at flere sygemeldte mentalt indstilles på at revalidering er den bedste måde at opnå egenforsørgelse på.

Jf. resultatrevision for 2010 har Lemvig et negativt besparelspotentiale på revalideringsområdet. Det vil med andre ord sige at jobcenteret ligger bedre end øvrige jobcentre i klyngen. Det er faktisk målsætningen, at Lemvig fremover skal booste udgifter til området og på sigt ligge 'dårligere' end klyngekommunerne, gerne fra 2013.

Det opleves dog, at der er stor modstand mod forrevalideringsforløb blandt kontanthjælpsmodtagere. Dels forbindes revalidering med skole, og det er i manges øjne noget der skal undgås. Sagsbehandlere vil fortsat arbejde ihærdigt på at borgerne ser det fordelagtige i tilbud om forrevalidering. Som nævnt under sygedagpengeafsnittet tilbydes forrevalidering til personer der dels er motiverede herfor, og som vurderes have gode chancer for succesfuldt forløb.

Den virksomhedsrettede indsats:

Jobcenter Lemvig har i 2011 oprettet en ny afdeling i centret til varetagelse af den virksomhedsvendte indsats. Målsætningen for virksomhedsservice er en stærkt øget kontakt med de lokale virksomheder og en langt bredere kontakt end tidligere. Den efterspørgsel der har været fra nogle virksomheder om en mere personlig kontakt, kan med den nye organisering i nogen grad imødekommes.

Virksomhedsservice vil kontakte arbejdsgivere, orientere om de serviceydelser jobcentret arbejder med, afdække virksomhedernes behov for arbejdskraft på kort og langt sigt og hjemtage jobordrer.

Virksomhedsservice har som udgangspunkt en målsætning om at hjemtage 150 tilskudsjob, der fordeler sig over virksomhedspraktikker til løntilskudsjob både i det private og det offentlige. Ud over de 150 tilskudsjob skal nuværende niveau af allerede etablerede tilskudsjob fastholdes.

Virksomhedscentre bliver også en central del af virksomhedsservice arbejdsfelt, her er målsætningen 12 - 15 virksomhedscentre, hvilket er en forøgelse af nuværende niveau med 9 - 12 nye centre. Virksomhedscentrene vil få hjælp af virksomhedsservice faste mentor til ledige med særlige behov, virksomhedsservice faste mentor vil samtidig være netværkstovholder for virksomhedernes egne mentorer, så der til stadighed vil være fokus på sparring til gavn for de ledige.

Ledige a-dagpengemodtagere

Den øgede fokus på erhvervsrettet aktivering forventes at give resultater på ledigheden generelt og specifikt på langtidsledigheden og indenfor arbejdskraftreserven. Med den forventede succes for virksomhedsservice vil der være en klar gevinst for personer i arbejdskraftreserven og de langtidsledige. De job og løntilskudsjob der hjemtages af virksomhedsservice vil med den aktuelle målsætning i stor udstrækning gå til ledige der har en ledighed der ligger under den aktiveringspligtige grænse, altså til personer i arbejdskraftreserven. Dette forventes i nogen grad at bremse tilgangen til langtidsledighed og dermed en hurtigere tilbagevenden til det ordinære arbejdsmarked.

Ledige kontanthjælpsmodtagere

Ledige kontanthjælpsmodtagere vil på samme måde som de forsikrede ledige få langt hurtigere virksomhedsvendt aktivering, hvilket vil have den samme effekt på denne gruppe.

Antallet af kontanthjælpsmodtagere på Jobværkstedet vil i 2012 ligge væsentligt under de tidligere års niveau, pga. virksomhedsservice arbejde med at udplacere de ledige i virksomhedsrettede tilbud. Gennemstrømningen af ledige kontanthjælpsmodtagere på jobværkstedet forventes reduceret i nogen grad, men opholdet på stedet vil

ændre sig markant i nedadgående retning, som følge af hurtigere udplaceringer på virksomhederne og i virksomhedscentrene.

For kontanthjælpsmodtagerne vil der være et meget stærkt fokus på den virksomhedsrettede aktivering i form af virksomhedspraktik og løntilskudsansættelser, men også på overgang til uddannelse, voksenerhvervsuddannelse og revalidering.

Fleksjob og ledighedsydelse

Oprettelse af fleksjob og udplacering af personer på ledighedsydelse forventes som for de to ovennævnte grupper også at få lang større volumen på baggrund af den langt mere virksomhedsvendte indsats.

Virksomhedsservice har med fem virksomhedskonsulenter og en fordeling af personer på ledighedsydelse mellem sig muligheden for en langt mere håndholdt indsats, hvilket med stor sandsynlighed vil give flere praktikker og ansættelser i fleksjob. Virksomhederne vil blive bedre orienteret om netop denne gruppes fortræffeligheder og ikke mindst arbejdsevne.

Førtidspension

Personer der er bevilget førtidspension er for så vidt ikke mål for en virksomhedsrettet indsats. Jobcentret modtager dog gerne henvendelser førtidspensionister der ønsker at komme i beskæftigelse og vil med sagsbehandler- og virksomhedskonsulentbistand hjælpe dem tilbage på arbejdsmarkedet med en løntilskudsansættelse.

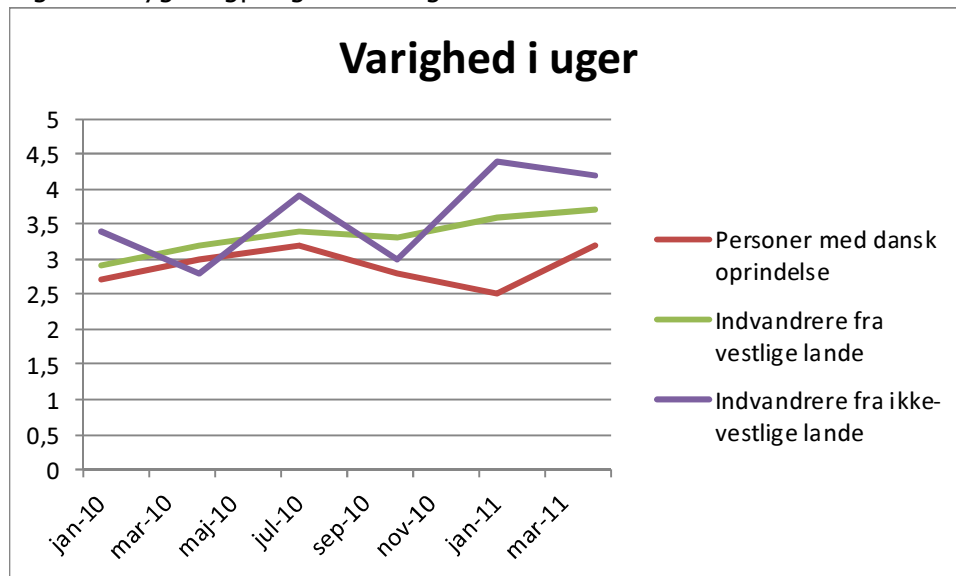
Indvandrere og efterkommere

Offentlig forsørgelse har været mere stigende for indvandrere samt efterkommere heraf i de seneste 1½ år. Antallet som sådan viser, at offentlig forsørgelse er steget fra 69 helårspersoner i januar 2010 til 80 helårspersoner i april 2011. Stigningen har især været indenfor introduktionsydelse (5 personer) og sygedagpenge (5 personer). Øvrige grupper har været næsten konstant i perioden. Hvad angår introduktionsydelse er dette udslag af hvornår personerne kommer til, og får opholdstilladelse i kommunen. I januar 2010 var 11 personer på introduktionsydelse, mens 8 personer startede op på forløbet i marts 2010, og disse er som loven tilsiger stadig boende i Lemvig Kommune, og stadig på danskundervisning og dermed på introduktionsydelse. Hvad angår sygedagpengeforløb, kan forklaringen være at en del er beskæftiget med hårdt fysisk arbejde, og bag på kreditkrisen i medio 2010 sporedes en tendens til at mange ansatte arbejde over evne med efterfølgende sygemelding. Igen, det statistiske grundlag er ikke tilstrækkeligt til at kunne drage konklusioner, og det er også værd at bemærke at indvandreres sygedagpengeforløb inden stigningen lå under niveauet for personer med dansk herkomst.

Indvandrere udgør ca. 4,9 % af befolkningen i kommunen i alt 678 personer i alderen 16-66 år, heraf er ca. 300 personer fra ikke-vestlige lande samt efterkommere, svarende til godt 2%.

Som det fremgår af nedenstående figur er indvandreres sygdomslængde lidt længere end for personer med dansk oprindelse og personer med vestlig baggrund. Opmærksomheden rettes mod at det statistiske materiale er baseret på få personer.

Figur 8: Sygedagpengeforløb i gennemsnit



(kilde: jobindsats.dk)

For at nå målet, og begrænse indvandrere og efterkommere på permanent offentlig forsørgelse med en reduktion på 11 personer fra 80 til 69, vil jobcenteret ikke introducere radikalt andre virkemidler end de allerede igangsatte. Virkemidler, der ikke er anderledes for denne gruppe end for alle andre. Det er sandsynligt, at gruppen er overrepræsenteret blandt visse forsørgelsesgrundlag som fx introduktionsydelse, kontanthjælp og førtidspension. For kontanthjælp gælder det, at forsikringsgraden er markant lavere, og for førtidspensioner gælder det, at en del kommer til landet med tunge psykiske problemer som krigstraumer og posttraumatisk syndrom og dermed er ude af stand til at holde et job på ordinære vilkår. For kontanthjælpsmodtagere gælder det, at vi har en høj beskæftigelse blandt indvandrere, men når det går knap så godt i beskæftigelsen, er det ofte en gruppe som indvandrere der rammes af ledighed.

Tabel 2: Indexeret udvikling af personer på forsørgelse blandt indvandrere og efterkommere

| Index pr. april 2011 | | | | | | | | |
|----------------------|--------|------|------|---------|---------|-------|-------|--|
| Januar 2010 = 100 | Lemvig | Faxe | Køge | Næstved | Thisted | Varde | Vejen | |
| Ydelser i alt | 116 | 108 | 106 | 104 | 90 | 108 | 102 | |
| A-dagpenge | 91 | 125 | 98 | 90 | 76 | 102 | 80 | |
| Kt.hj. | 122 | 131 | 107 | 104 | 91 | 106 | 108 | |
| Starthjælp | 100 | 100 | 63 | 74 | 193 | 157 | 92 | |
| Revalidering | - | 400 | 58 | 50 | 33 | 67 | 75 | |
| Forrevalidering | - | - | - | - | - | - | - | |
| Introduktionsydelse | 142 | 96 | 173 | 134 | 61 | 119 | 129 | |
| Sygedagpenge | 267 | 67 | 119 | 115 | 81 | 82 | 121 | |
| Fleksjob | 50 | 100 | 112 | 120 | 115 | 118 | 100 | |
| Ledighedsydelse | - | 133 | 100 | 133 | 88 | 300 | 67 | |
| Førtidspension | 107 | 104 | 111 | 106 | 109 | 111 | 104 | |

Andre indsatsområder

Ingen yderligere bemærkninger.

Kapitel 2.4 – Budget for beskæftigelsesindsatsen i Jobcenter Lemvig

Den aktive beskæftigelsesindsats 2012

| Hovedkonto 5. Social- og sundhedsvæsen | Budget 2011 mio. kr. * | Budget 2012 mio. kr. * |
|---|---------------------------|---------------------------|
| Driftsudgifter til aktivering på tværs af målgrupper | | |
| Driftsudgifter ved aktivering | | |
| Udgifter (konto 5.68.90, gruppering 001-010) | | 4,0 |
| Antal helårspersoner | | |
| enhedsomkostning | - | - |
| Ikke-forsikrede ledige m.v. | | |
| Kontanthjælp (forsørgelse) | | |
| Driftsudgifter (konto 5.57.73 samt 5.57.74) | 10,8 | 12 |
| Antal helårspersoner | - | - |
| enhedsomkostning | - | - |
| Aktiverede kontanthjælpsmodtagere (inklusive forrevalidering) | | |
| Driftsudgifter (konto 5.57.75) | 14,8 | 20,9 |
| Antal helårspersoner | - | - |
| enhedsomkostning | - | - |
| Revalidering | | |
| Driftsudgifter (konto 5.58.80) | 12,0 | 7,8 |
| Antal helårspersoner | - | - |
| enhedsomkostning | - | - |
| Løntilskud mv. til pers. i fleksjob og løntilskud i målgr. 2, nr. 6, jf. LAB (tidl. skånejobs) | | |
| Driftsudgifter (konto 5.58.81) | 68,5 | 73 |
| Antal helårspersoner | - | - |
| enhedsomkostning | - | - |
| Sygedagpenge | | |
| Driftsudgifter (konto 5.57.71) | 52,7 | 58,9 |
| Antal helårspersoner | - | - |
| enhedsomkostning | - | - |
| Mentorordning | | |
| Driftsudgifter (konto 5.68.98.012 og 017) | 0,6 | 0,6 |
| Antal helårspersoner | - | - |
| enhedsomkostning | - | - |

| Medfinansiering af dagpenge mv. til forsikrede ledige | | |
|---|--------------------|--------------------|
| Dagpenge i aktive perioder, 50 pct. kommunalt bidrag ** | | |
| Driftsudgifter (konto 5.57.78.006) | 0,0 | 5,3 |
| Antal helårspersoner | - | - |
| enhedsomkostning | - | - |
| Dagpenge i aktive perioder, 70 pct. kommunalt bidrag ** | | |
| Driftsudgifter (konto 5.57.78.007) | 0,0 | 0,0 |
| Antal helårspersoner | - | - |
| enhedsomkostning | - | - |
| Dagpenge i passive perioder, 70 pct. kommunalt bidrag ** | | |
| Driftsudgifter (konto 5.57.78.008) | 0,0 | 20,2 |
| Antal helårspersoner | - | - |
| enhedsomkostning | - | - |
| Dagpenge ved ikke-rettidig aktivering, 100 pct. kommunalt bidrag ** | | |
| Driftsudgifter (gruppering 5.57.78.003) | 0,0 | 0,0 |
| Antal helårspersoner | - | - |
| enhedsomkostning | - | - |
| Uddannelsesydelse, 70% kommunalt bidrag | | |
| Driftsudgifter (gruppering 5.57.78.009) | 0,0 | 0,0 |
| Antal helårspersoner | - | - |
| enhedsomkostning | - | - |
| Forsikrede ledige m.v. | | |
| Løntilskud forsikrede ledige - offentlige og private arbejdsgivere | | |
| Driftsudgifter (konto 5.68.91, gruppering 102-105) | 0,0 | 2,5 |
| Antal helårspersoner i vejledning og opkvalificering | - | - |
| enhedsomkostning | - | - |
| Løntilskud forsikrede ledige - kommunale arbejdsgivere | | |
| Udgifter (konto 5.68.91, gruppering 106) | 0,0 | 12,5 |
| Antal helårspersoner | - | - |
| enhedsomkostning | - | - |
| Løntilskud ved uddannelsesaftaler (voksenlærlinge) | | |
| Udgifter (konto 5.68.91, gruppering 013-014) | 0,3 | 0,3 |
| Antal helårspersoner | - | - |
| enhedsomkostning | - | - |
| Jobrotation | | |
| Udgifter (konto 5.68.91, gruppering 016-017) | 0,0 | 0,0 |
| Antal helårspersoner | - | - |
| enhedsomkostning | - | - |
| Medfinansiering 50 pct. af befordringsgodtgørelse til forsikrede ledige ** | | |
| Driftsudgifter (konto 5.57.78, gruppering 005) | 0,4 | 0,4 |
| Hjælpe midler m.v. til forsikrede ledige og beskæftigede | | |
| Driftsudgifter (konto 5.68.91, gruppering 006) | 0,1 | 0,1 |
| Personlig assistance til handicappede | | |
| Udgifter (konto 5.68.91, gruppering 007-008) | 2,0 | 2,0 |
| Hovedkonto 6. Administration mv. | Budget 2011 | Budget 2012 |
| | mio. kr. * | mio. kr. * |
| Administrationsudgifter vedrørende jobcentre | | |
| Udgifter (konto 6.43.53) | 10,0 | 10,2 |

LAB: Lov om en aktiv beskæftigelsesindsats

* Opgørelsen skal omfatte udgifter og indtægter (dranst 1), men skal være før refusion (dranst 2).
Fx hvis en kommune budgetterer at afholde udgifter for 2 mio. kr. og at have indtægter for 0,1 mio. kr.
på en ordning, hvor der gives 50 pct. i refusion. Da oplyses ovenfor et budget på 1,9 mio. kr.

** For dagpenge og befordringsgodtgørelse er det således alene kommunens medfinansieringsbidrag, der skal fremgå,

Tillæg 1. Samlet oversigt over jobcentrets mål i beskæftigelsesplan 2012

Mål 1

Antallet af ledige med mere end tre måneders sammenhængende offentlig forsørgelse (arbejdskraftreserven) skal begrænses til 290 personer (personer i ledighed og aktivering) i december 2012, svt. et fald på 18,5 pct. fra december 2010 til december 2012.

Mål 2

Tilgangen af personer til permanente forsørgelsesordninger (ledighedsydelse, fleksjob og førtidspension) skal begrænses til 67 personer i december 2012, svt. et fald på 16,3 pct. fra december 2010 til december 2012.

Mål 3

Antallet af unge på offentlig forsørgelse under 30 år skal begrænses til 229 personer (fuldtidspersoner i ledighed og aktivering) i december 2012, svt. et fald på 12,3 pct. fra december 2010 til december 2012.

Mål 4

Antallet af ikke-vestlige indvandrere og efterkommere på offentlig forsørgelse skal begrænses til 69 personer (fuldtidspersoner i ledighed og aktivering) i december 2012, svt. et fald på 9,2 pct. fra december 2010 til december 2012.

Kommunens øvrige lokale mål:

- At især a-dagpengegruppen i arbejdskraftreserven reduceres betragteligt (mål 1 og 3)
- At alle rettidigheder overholdes (mål 1 og 3)
- At det gode samarbejde med erhvervslivet i kommunen fortsat styrkes / øges (alle mål)
- At begrænse tilgangen til førtidspension, især for de unge
 - Afprøvning af alternativer, herunder udvikling af nye metoder
- At begrænse antal personer på ledighedsydelse
- At unge kontanthjælpsmodtagere der er arbejdsmarkedsparate reduceres markant



Virksomhedsplan 2012

for Det Lokale Beskæftigelsesråd i Lemvig Kommune

Det Lokale Beskæftigelsesråd skal hvert år udarbejde en virksomhedsplan indenfor de overordnede rammer i Beskæftigelsesplanen. I planen skal det fremgå hvilke initiativer, der påtænkes gennemført i det kommende år med henblik på at styrke den virksomhedsrettede indsats. Planen sendes til høring hos de ansvarlige for beskæftigelsesindsatsen i jobcentret.

Ifølge Lov om ansvaret for styringen af den aktive beskæftigelsesindsats § 48 kan bevillingen til de lokale beskæftigelsesråd anvendes til:

- 1) Efter lokale forhold at udvikle og underbygge virksomhedernes medvirken i virksomhedsrettede tilbud.
- 2) Efter lokale forhold at udvikle nye tilbud og jobtyper til personer med begrænsninger i arbejdsevnen, eller som i øvrigt har svært ved at få fodfæste på arbejdsmarkedet.
- 3) Opkvalificering og efteruddannelse af medarbejdere som led i aktiviteter eller initiativer iværksat af Det Lokale Beskæftigelsesråd.
- 4) Evaluering og formidling som led i aktiviteter eller initiativer iværksat af Det Lokale Beskæftigelsesråd.

Det Lokale Beskæftigelsesråd i Lemvig vil i 2012 støtte initiativer, som understøtter beskæftigelsesplanens mål, og som samtidig udgør et supplement til jobcenterets ordinære indsats.

Overordnet vil det Lokale Beskæftigelsesråd i 2012 have følgende fokusområder:

- **Uddannelse og kompetenceløft**
- **Udvikling af samarbejdet med de lokale virksomheder**
- **Ungeindsats**

Uddannelse og kompetenceløft

På baggrund af ønsket om at virksomhederne i Lemvig Kommune fortsat kan rekruttere dygtige og kompetente medarbejdere sætter LBR i 2012 fokus på lediges uddannelsesmæssige kvalifikationer.

Initiativer inden for dette fokusområde vil være:

- At understøtte virksomhederne i at fastholde kompetencer og udbygge uddannelsesmæssige initiativer på beskæftigelsesområdet gennem etablering af projekter der kan understøtte processen
- At skabe en dialog om behov og muligheder, der understøtter fastholdelse og rekruttering.

At øge virksomhedernes engagement i beskæftigelsespolitikken, således der kan samarbejdes om at forebygge manglen på kvalificeret arbejdskraft i fremtiden samt sikre et øget udbud af arbejdskraft.

- At afdække fremadrettede kompetencebehov og jobåbninger med særlig relevans for ledige.
- At etablere videndeling og kompetenceudvikling gennem netværk af virksomheder.
- Gøre brug af erfaringerne fra Seniorprojektet.
- Konkret projekt er allerede igangsat og fortsætter til 31. oktober 2012: Real-kompetencevurdering af ledige – særligt ledige indenfor brancher der er berørt af nedgang i beskæftigelsen. Projektet gennemføres i samarbejde med Uddannelsescenter Holstebro

Udvikling af samarbejdet med de lokale virksomheder

Det Lokale Beskæftigelsesråd har de seneste haft fokus på samarbejdet med de lokale virksomheder i Lemvig Kommune. LBR vil i 2012 fortsætte en udvikling af dette samarbejde.

Initiativer herunder kan være:

- At sætte fokus på kompetenceudvikling og uddannelsesplanlægning som et værktøj til fastholdelse af medarbejdere i virksomhederne.
- At virksomhederne informeres om mulighederne indenfor efter- og videreuddannelse samt tilhørende lønkompositionsordninger.
- At sætte fokus på undervisning, der er målrettet personer med læse/staveproblemer.
- At informere virksomhederne om mulighederne i at gøre brug jobrotationsordninger.
- At motivere virksomhederne til at gøre brug af efteruddannelse i situationer, hvor virksomhederne er truet af fyringsrunder.
- At udbygge og styrke samarbejdet mellem virksomhederne og uddannelsesinstitutionerne.

- At samarbejde med uddannelsesinstitutionerne med henblik på at tilpasse uddannelses tilbuddene til virksomhedernes behov.

Ungeindsats

LBR ønsker i 2012 at fortsætte indsatsen for de unge.

Initiativer indenfor dette fokusområde kan være:

- At gennemføre aktiviteter overfor unge i form af særligt tilrettelagt vejlednings- og uddannelsesforløb, som udmønter sig i, at de unge kommer i job eller uddannelse.
- At styrke det tværfaglige samarbejde sektorerne imellem.
- At udbygge og styrke samarbejdet i vejledningsindsatsen mellem jobcentret og uddannelsesinstitutionerne med fokus på fastholdelse og forebyggelse af frafald på uddannelserne.
- Konkret projekt: "Kom godt i gang". I samarbejde med VUC ønskes et projekt for unge der har svært ved at komme i gang med eller at afslutte en uddannelse. Formålet er, at de unge skal blive afklaret i forholdt til uddannelse - motive-res til at komme videre gennem et 3 måneders uddannelsesforløb med mentor-støtte. Projektets deltagere er ved at blive afklaret i samarbejde med UU.

Tillæg 3. Justeret plan for anvendelse af bevilling til ekstra virksomhedsrettede jobkonsulenter

I beskæftigelsesplanen er der redegjort for hvorledes den beskæftigelsesrettede indsats håndteres.

Som led i aftalen "Stærkere ud af krisen – Bekæmpelse af langtidsledighed", blev der i efteråret 2010 afsat i alt 204 mio. kr. ekstraordinært til imødegåelse af langtidsledighed. Midlerne var øremærket ansættelse af virksomhedskonsulenter i kommunerne, og denne ekstraordinære bevilling beskrives hermed i Tillæg 3. Af aftalen fremgår det, at virksomhedskonsulenterne skal holde en tættere kontakt til langtidsledige og med personer i risiko for at overgå til langtidsledighed. Virksomhedskonsulenterne skal desuden sikre en bedre service til virksomhederne (primært i kommunen).

Virksomhedskonsulenterne er organisatorisk beskæftiget i virksomhedsservice som beskrevet i beskæftigelsesplanen. Lemvig Kommunes andel af de samlede midler var anslået til 558.000 over en 3-årig periode, svarende til underkanten af ½ fuldtidsstilling. I forhold til tidligere år, er antallet af virksomhedskonsulenter øget med 1 person, foruden en teamleder for gruppen, som ligeledes arbejder opsøgende i relation til præmisserne for bevillingen. Lemvig Kommune har målsat, at det øgede fokus på den virksomhedsrettede aktivering skal udgøre i alt 323 helårspersoner, svarende til 150 pladser mere end i 2010. Pladserne fordeles med:

- 100 til a-dagpengemodtagere
- 30 til kontanthjælpsgruppen
- 10 for personer på sygedagpenge, og
- 10 for personer på ledighedsydelse

For a-dagpengegruppen estimeres 90% fås ved oprettelse af løntilskudsjob – så mange som muligt i privat regi. Omvendt forventes det blandt kontanthjælpsgruppen, hvor under 10% forventes i løntilskud. Her er der tale om praktikpladser, og meget gerne indenfor virksomhedscentre, hvor arbejdsgiver opretter en virksomhed i virksomheden med 3-5 personer, alle blandt matchkategori 2. For ledighedsydelse vil der ligeledes oprettes praktikophold, mens arbejdsprøvninger vurderes som bedste metode blandt sygedagpengemodtagere, da der her kan være tale om sygemeldinger som følge af tidligere arbejde – eventuelt på vej mod revalideringsforløb.

Ovenstående er naturligvis baseret på uændrede rammebetingelser i ledighed, lovgivning, konjunktur mv.

Jobcenteret vil løbende følge op på metodevalg og resultater, da jobcenteret anser aktiveringsindsatsen som en dynamisk og omstillelig praksis.