

Resultatrevision 2010



Indledning

Resultatrevisionen opgøres én gang om året og har til formål, at give et årligt overblik over resultaterne af beskæftigelsesindsatsen i Jobcenteret. Ideen med resultatrevisionen er, at jobcentret får adgang til et nemt og enkelt styringsinstrument.

Resultatrevisionen består af to dele:

- Tal trukket fra databasen Jobindsats.dk
- Jobcenterets bemærkninger til indsatsen – især på områder, hvor resultaterne er blevet forringet i forhold til året før.

Resultatrevisionen er inddelt i følgende fire kategorier:

1. **Resultatoversigt**, hvor der vises indsats og resultater i jobcentret, samt udviklingen i disse den seneste måned og det seneste år. Desuden sammenlignes med udviklingen i de andre jobcentre i sammenligningsklyngen (Faxe, Køge, Næstved, Thisted, Varde og Vejen).
2. **Besparelsespotentiale**, som baserer sig på andelen af befolkningen i jobcenterområdet på offentlige forsørgelsesydelse i forhold til de andre jobcentre i klyngen.
3. **Scorecard**, med resultater for ministerens mål, hvor jobcentrets resultater bliver sammenlignet med andre jobcentre i klyngen på baggrund af det seneste års udvikling.
4. **Scorecard** for indsatsen, hvor jobcentrenes resultater i forhold til at gennemføre en aktiv indsats i form af jobsamtaler og aktive tilbud til tiden sammenlignes med de øvrige jobcentre i regionen.

Idet arbejdsmarkedsstyrelsen ikke har fundet tilstrækkelig validitet i datamaterialet omkring punkt 4, har styrelsen bedt kommunerne om at undlade behandlingen i dette års resultatrevision.

I det følgende præsenteres Resultatrevisionen i følgende afsnit:

- Forklaring af resultaterne
 - i. Resultatoversigt
 - ii. Scorecard
 - iii. Besparelsespotentiale
- Ved behandling af de enkelte forsørgelsestyper, beskrives:
 - i. indsats, der iværksættes fremover for at forbedre resultaterne
 - ii. forklaring på Jobcenter Lemvigs situation i forhold til klyngekommunerne
- Bilag:
 - i. Resultater i forhold til ministermål
 - ii. Aktuelle målinger

RESULTATREVISION 2010

Kommentarer til Resultatoversigt – hvad fortæller tallene?

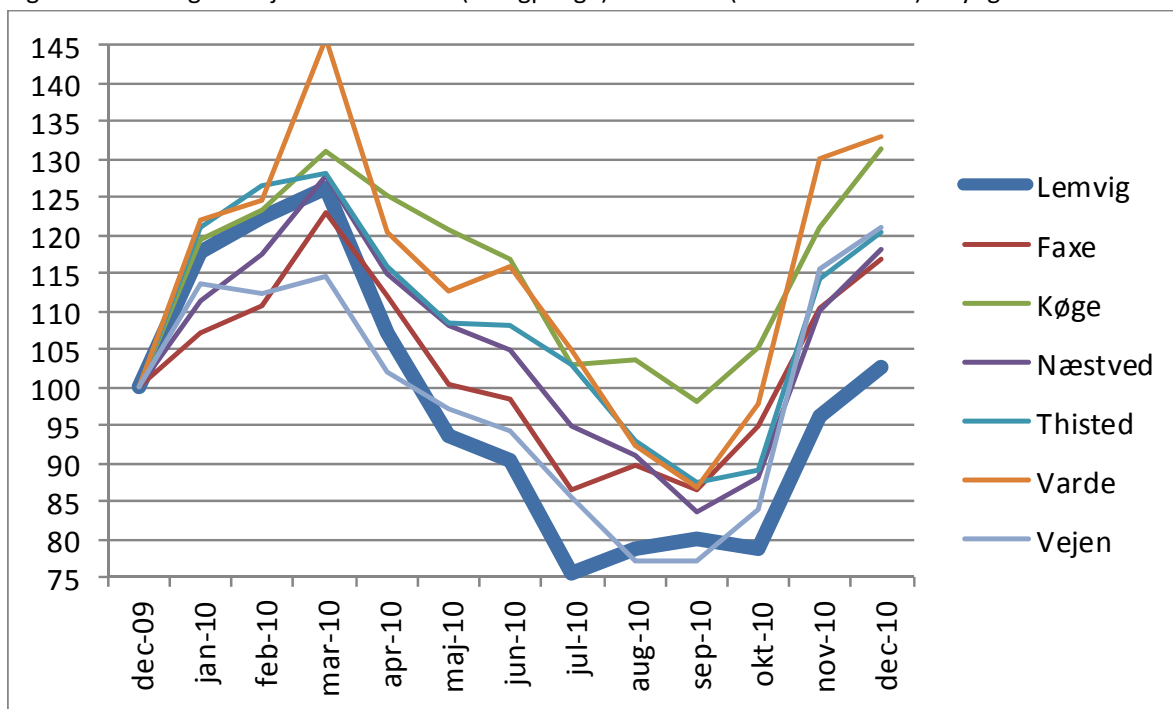
Arbejdskraftreserven (ministermål 1)

Arbejdskraftreserven har efter de seneste års store stigninger nu stabiliseret sig. Arbejdskraftreserven toppede i marts 2010 med godt 250 personer. Marts 2010 dannede således toppunktet for den sæsonbestemte ledighed, men også et stop i den negative konjunkturudvikling. Det laveste niveau blev opnået hen over sommeren hvor omkring 150 personer havde ubrudt ledighed i mere end 13 uger, hvilket er definitionen på arbejdskraftreserven. Det officielle tal på 208 personer er 73% over det mål der var udset til at skulle gælde i december 2010 jævnfør Beskæftigelsesplan 2010. Materialet til beskæftigelsesplanen er blevet til på et tidspunkt hvor kredit- og finanskrisen var godt i gang, og følgerne heraf var svære at vurdere. Derfor er det ikke enkelt at vurdere om en overskridelse på 73% er tilfredsstillende eller endda godt. Vi kan sammenligne med vores klynge og konstatere at her ligger Lemvig næstbedst efter Næstved, hvor kontanthjælpsgruppen er markant reduceret.

A-dagpenge:

For gruppen af forsikrede ledige placeres Jobcenter Lemvig bedst blandt klyngekommunerne. Antallet stiger moderat med 3% i perioden ult. 2009 til ult. 2010, og udgør 189 personer ved udgangen af december. Lemvig skiller sig i nogen grad ud fra øvrige kommuner. Det fremgår af tallene, at a-dagpengemodtagere i dag har været ledige i lange perioder, og det er bekymrende såfremt udviklingen går i retning af strukturel karakter. I gennemsnittet for klyngen i jobcentre steget med ikke mindre end 19%. Da a-dagpengegruppen i Lemvig nu udgør 90% af den samlede arbejdskraftreserve, har det stor betydning for størrelsen af den samlede arbejdskraftreserve. Det gode resultat i Lemvig forklares med følgende: 1) ledigheden er holdt i ro – således har Lemvig gennem store dele af 2010 haft laveste ledighed i regionen. Der er en stærk sammenhæng mellem ledighed og arbejdskraftreserve, især når der for kort tid siden var noget nær fuld beskæftigelse. Ledighedstallet for forsikrede ledige faldt i 2010 fra 525 personer til 494 personer ultimo. Hvis ledigheden får permanent karakter er situationen en anden da ledigheden risikerer at blive strukturel, hvor den gruppe der ikke er i beskæftigelse eller "tæt" på arbejdsmarkedet, risikerer at blive yderligere marginaliseret, og gruppen af ledige kommer til at bestå af en større gruppe langtidsledige og en mindre gruppe med hyppigere kortvarige ledighedsperioder. Der ses endnu ikke tegn på at Jobcenter Lemvig er i denne situation, men udviklingen vurderes løbende. 2) løntilskudspladserne, især i offentlige stillinger er vokset frem fra ca. 13 pladser (helårspersoner) i 2009 til ca. 56 helårspersoner i 2010.

Figur 1: Udvikling i arbejdskraftreserven (a-dagpenge) indexeret (dec. 2009 = 100) i klyngen

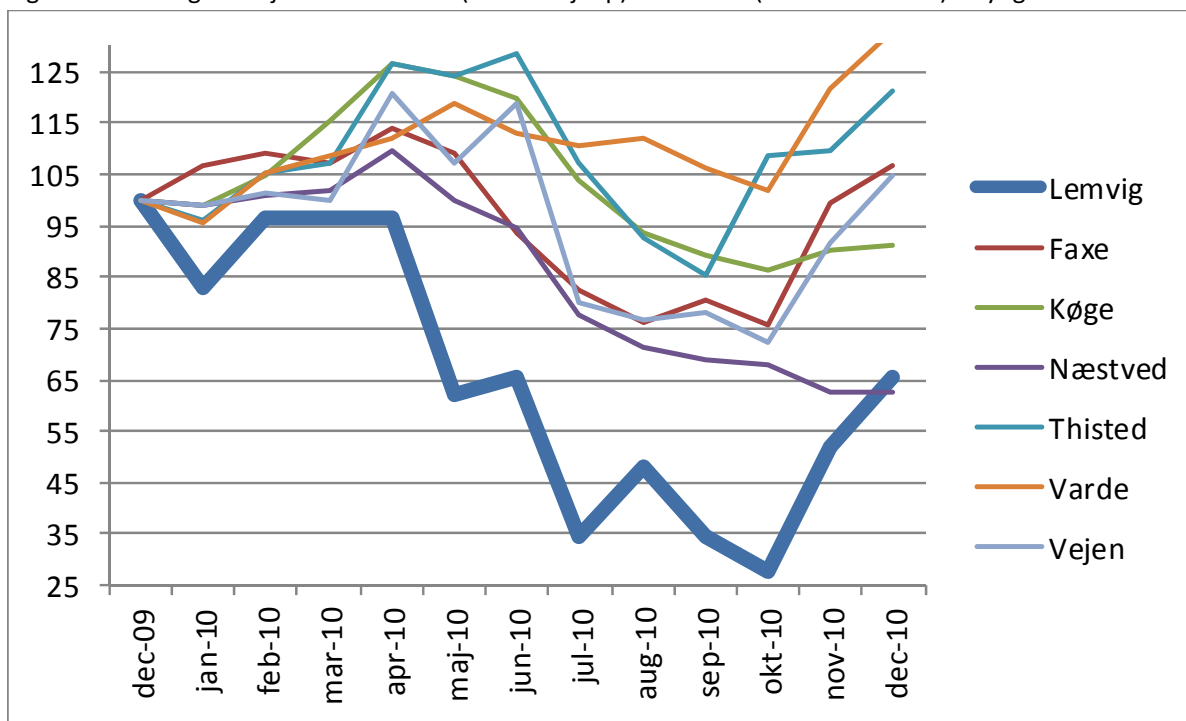


Kontanthjælp:

Modsat a-dagpengegruppen, er kontanthjælpsmodtagere samlet set i den grad rykket nærmere arbejdsmarkedet – kun 19 personer er ved årets udløb i arbejdskraftreserven.¹ Ledigheden er holdt på det meget lave niveau med ca. 1,4% af befolkningen i kommunen. (se besparelspotentialeoversigten). Samme tal stiger i de øvrige kommuner i klyngen fra 2,39% til 2,82%. Den tætte og personlige kontakt med jobcenterets konsulenter og virksomhedskonsulenter menes at være værdifuldt for at holde arbejdskraftreserven på et lavt niveau. Derudover vurderes det, at pågældende får stort udbytte af arbejdsrettede tilbud i aktiveringsindsatsen hvilket gør den enkelte kontanthjælpsmodtager mere attraktiv for arbejdsmarkedet.

¹ Tallet i Resultatoversigten er 18, dette tal er senere korrigeret til 19 personer. Resultatoversigten er opgjort pr. 9. februar 2011 og bliver i denne oversigt ikke opdateret. Det forekommer derfor at der er mindre korrektioner på de enkelte tal.

Figur 2: Udvikling i arbejdskraftreserven (kontanthjælp) indexeret (dec. 2009 = 100) i klyngen



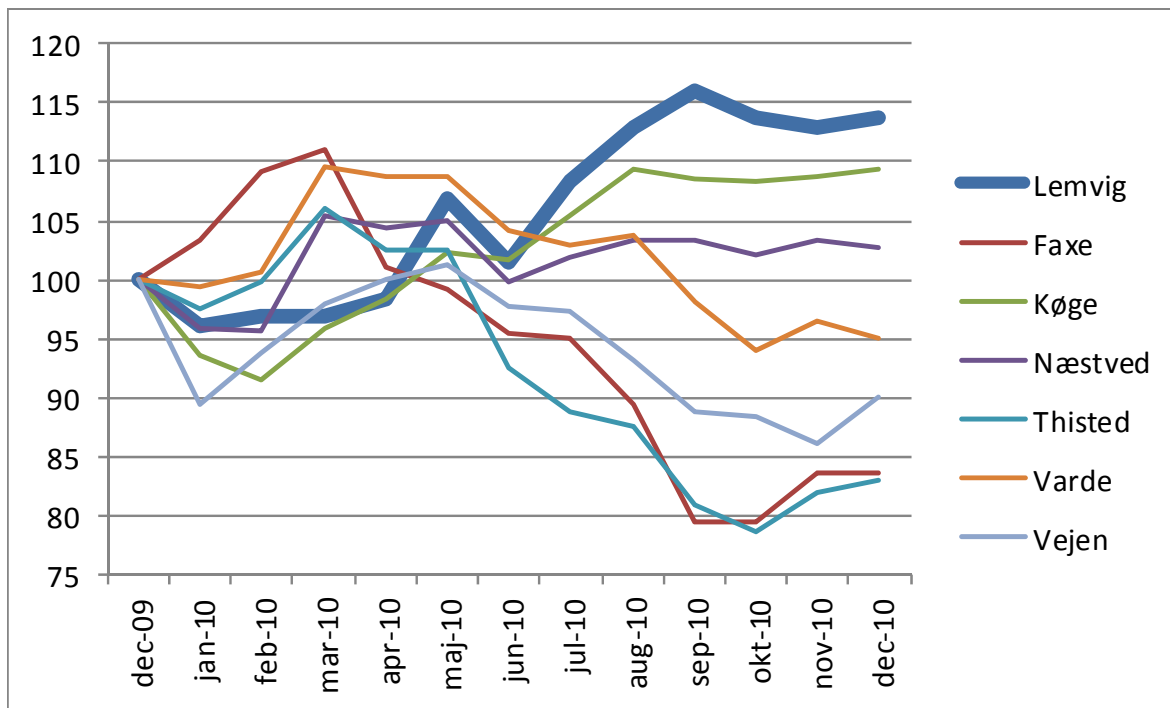
Sygedagpengeforløb over 26 uger (ministermål 2)

Det flotte niveau for sygedagpengesager over 26 uger har ikke helt indfriet ambitionen. Der har i helårspersoner været stigning på 12% til 148 personer. Det fremgår af statistisk materiale at stigningen sker henover sommeren, hvor tilfældet var en større udskiftning blandt medarbejderne hvilket bevirker en samlet produktionsnedgang i forbindelse med oplæring mv. Herefter aftog stigningen og stabiliseredes på niveau. I forhold til klynge-kommunernes udvikling over det seneste år placeres Lemvig sidst. Jobcenterets egen målsætning om at begrænse antallet til 100 personer ultimo december 2010 er ligeledes overskredet betragteligt. I sager hvor sygedagpengeydelsen har været forlænget ud over 52 uger er antallet reduceret over det seneste år fra 57 til 53 helårspersoner.

En positiv retning er også at spore i sygedagpengesager under 26 uger. For kategorierne 5-8 uger, 9-13 uger og 14-26 gælder det, at der er færre sygedagpengemodtagere i 2010 end i 2009.

Derfor er det også tilfredsstillende, at niveauet for sygedagpengemodtagere som andel af befolkningen i alderen 16-66 år er lavere i Lemvig (2,6%) end blandt de øvrige klyngekommuner (2,7%). Den gennemsnitlige varighed af sygedagpengeforløb er i Lemvig 10,4 uge, mens det for klyngekommunerne er 10,6 uge. I Lemvig er der ca. 1800 sygedagpengesager pr. år.

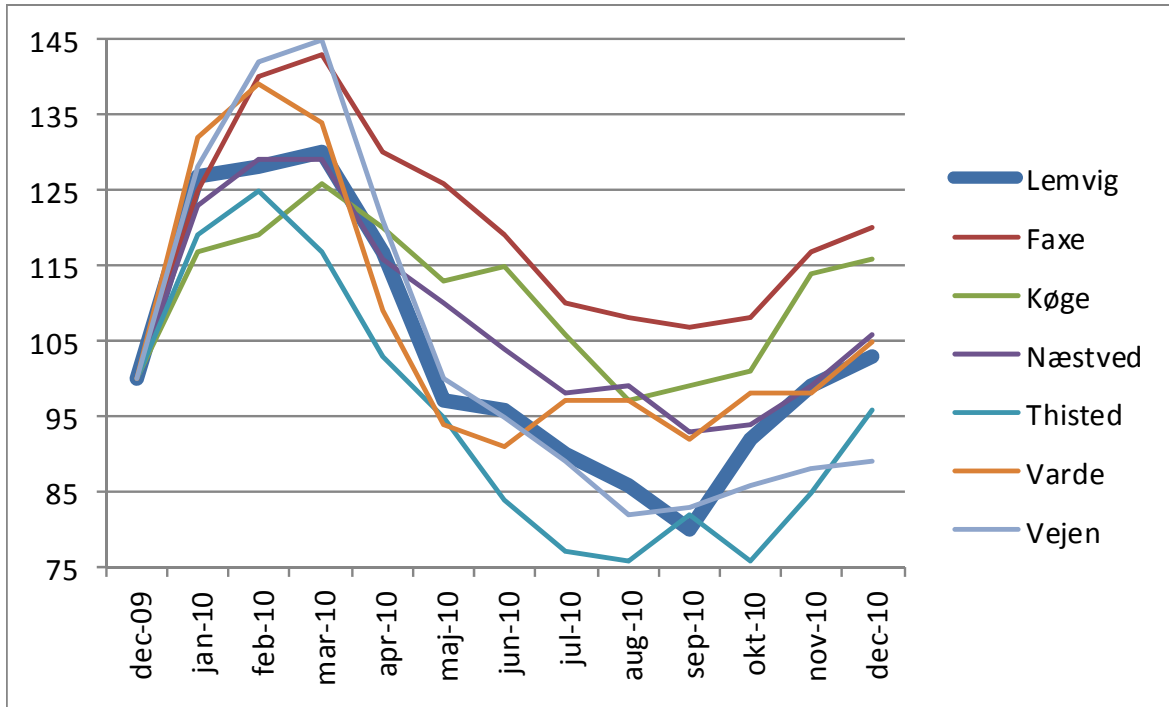
Figur 3: Udvikling i sygedagpengeforløb over 26 uger indexeret (dec. 2009 = 100) i klyngen



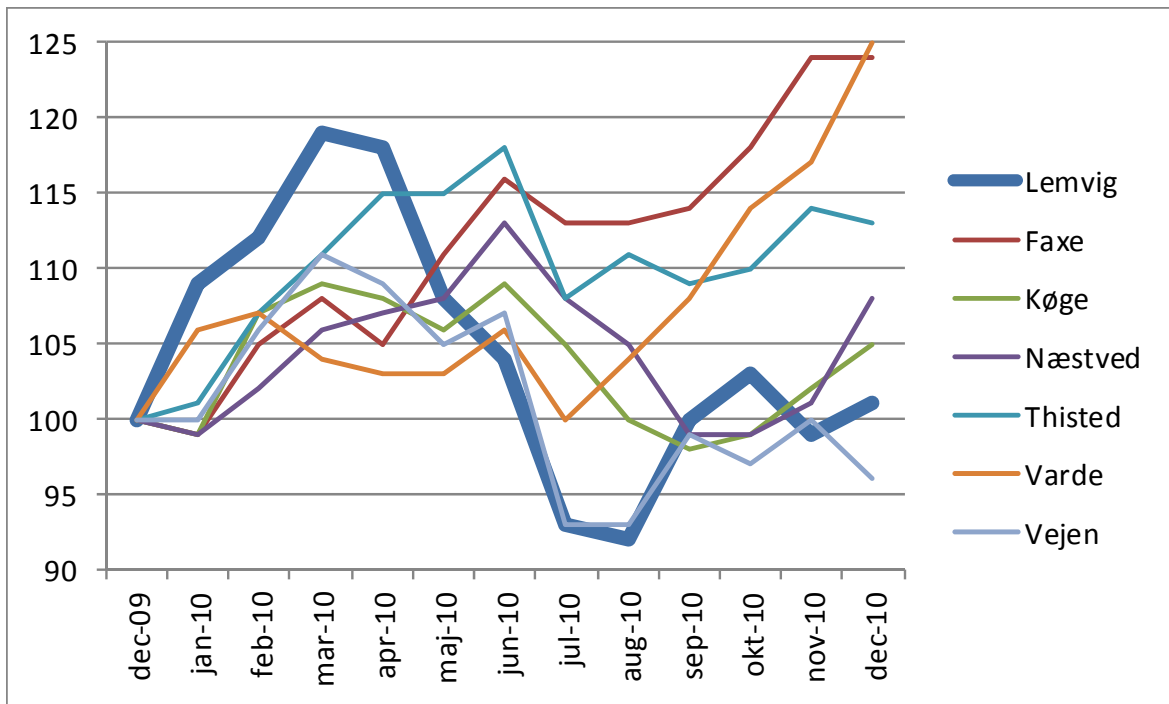
Unge under 30 år (minister mål 3)

Jobcenterets mål for udviklingen for de unge er ligeledes ikke overholdt. I beskæftigelsesplan 2010 var målet angivet til 135 personer på a-dagpenge, kontant- og starthjælp samt introduktionsydelse – og det samlede resultat ender på 148 personer. Sammenlignet med klyngen er resultatet for 2010 næstbedst, kun overgået af Jobcenter Vejen. For både a-dagpenge og kontanthjælpsområderne ligger antallet ved primo og ultimo 2010 nogenlunde ens. Vi ser dermed en tendens til, at kontanthjælpsmodtagere har en forholdsvis høj omsætning, dvs. hurtigt ind og ud af job. Det er grunden til at mange ikke bider sig fast i langtidsledighed, som det fremgår under 'arbejdskraftreserven'.

Figur 4: Udvikling i de unge (a-dagpenge) indexeret (dec. 2009 = 100) i klyngen



Figur 5: Udvikling i de unge (kontanthjælp) indexeret (dec. 2009 = 100) i klyngen



Forsørgede i alt

For forsørgelsesydelse a-dagpenge og kontanthjælp (match 1) ligger Jobcenter Lemvig bedre end klyngekommunerne. Det har en naturlig sammenhæng til både ledighed og arbejdskraftreservens udvikling gennem 2010. For match 2 (indsatsklar) og 3 (midlertidig passiv) vil der i løbet af 2011 ske omklassificering fra match 2 til match 3, hvor en stor del af match 2 gruppen reelt henhører under. Der er typisk tale om sygemeldte og personer med svære diagnoser samt personer der ikke er egnet til aktivering. Tallene for resultatrevision 2011 – næste år – vil derfor give store afvigelser.

For revalidering gælder det, at resultatet viser en reduktion på 20%. Indsatsmæssigt er dette positivt, men det dækker samtidigt over at vi i Jobcenteret ikke er gode nok til at anvende revalideringsværktøjet. Som beskrevet i beskæftigelsesplanen for 2011 er det intentionen at revalidering anvendes hyppigere, idet der er en positiv sammenhæng mellem arbejdsmarkedstilknytningen og revalidering. Med andre ord: højere grad af revalidering letter presset på fleksjob, ledighedsydelse og førtidspension.

Revalidender visiteres oftest via kontanthjælp og sygedagpenge.

Fleksjobbere og personer på ledighedsydelse er steget svagt og ligger lidt over middel i forhold til klyngekommunerne. Der opleves i øjeblikket et stort pres på netop disse ydelser primært begrundet i generelle nedskæringer samt opprioritering af løntilskud for de jobklare. Indsatsen for fleksjob og ledighedsydelse ses derfor i relation med især øget brug af revalidering.

Antal personer på førtidspension er faldet fra 1004 til 977, svarende til knap 3%. Det er positivt, og samtidigt også overraskende, at resultatet ikke er bedre, da det i besparelespotentialer er en lille forværring i forhold til klyngekommunerne. Dog har der været stor afgang i årets sidste måneder, og resultaterne i målingerne angiver helårspersoner. Jobcenter Varde øger antal førtidspensionister med 5%, mens de øvrige 6 jobcentre ligger mellem -0% og -2% (januar 2011-tal).

Aktiveringsgrad

For a-dagpengemodtagere, ligger Lemvig gennemsnitligt blandt klyngekommunerne – der i øvrigt ligger på meget ensartet niveau. For kontanthjælp er Lemvig med 70% aktivering af jobklare, og 39% blandt indsatsklare landets mest aktiverende kommune. aktiveringsgraden for de indsatsklare forventes yderligere at stige i forbindelse med omklassificering fra match 2 til match 3, da aktiveringen bliver uændret, mens restgruppen bliver mindre.

Jobcenter Lemvigs resultater omkring rettidighed og opfyldelse af minimumskrav til aktivering og jobsamtaler er derimod ikke tilfredsstillende, om end udviklingen i nogen grad går den rigtige vej. Jobcenteret har oplevet en række tekniske problemer ved de IT-systemer der anvendes, eksempelvis workbase og AMS (implementering af ny matchmodel var én af de store syndere på rettidighedsområdet).

Scorecard

Opgørelsen viser hvorledes klyngekommunerne klarede sig i 2010 indenfor ministermålene. I opgørelsen for scorecard placeres Lemvig på en 4. plads ud af 7 med 2 andenpladser og en sidsteplads.

Andenpladserne gives til udviklingen i arbejdskraftreserven og de unge, mens sidstepladsen indkasseres for sygedagpengesager over 26 uger jf. ministermålene.

For arbejdskraftreserven er andenpladsen meget tilfredsstillende. Kun Jobcenter Næstved viser en mere positiv udvikling, og denne skabes på en relativ 'billig' baggrund, da Næstved tidligere, og til dels stadig, ligger på et højt niveau, hvilket ses af besparelspotentialt. Med andre ord: hvis niveauet i forvejen er godt over middel (som tilfældet er for Jobcenter Lemvig), er det sværere at præstere en udvikling der er bedre end klyngekommunerne.

Jobcenter Vejen klarer sig bedre end Lemvig omkring ungeindsatsen og ligger omtrent på niveau med Lemvig ved udgangen af 2010.

Sidstepladsen for sygedagpenge over 26 uger fås primært som følge af at det ikke har været muligt at holde det meget lave niveau – som dog fortsat ligger bedre end gennemsnittet for øvrige klyngekommuner.

I Resultatrevision 2009 fik Lemvig en samlet 3. plads.

Besparelspotentiale

Besparelspotentialet er en opgørelse over hvor mange penge og personer det enkelte jobcenter afviger i forhold til middelværdien for de øvrige jobcentre.

I denne opgørelse skiller Jobcenter Lemvig sig ud fra øvrige jobcentre. Samlet set reduceres besparelspotentialet fra 7,7 mio. kr. i 2009 til 2,3 mio. kr. i 2010.

Figur 6: Besparelspotentialet i Jobcenter Lemvig fra 4. kv. 2009 – 4. kv. 2010 i mio. kr.

2010	Adp	kthj	intro	reva	sdp	LY	fleks	FØP	i alt
IV kv. '09	5,8	-7,3	-0,1	-1,3	-1,8	-1,2	n.a.	1,9	7,7
I kv.	6,6	-8,1	-0,1	-1,3	-1,7	-1,2	n.a.	1,8	8,4
II kv.	1,7	-9,3	-0,1	-1,4	-2,0	-1,3	0,0	1,8	3,5
III kv.	0,6	-10,1	-0,1	-1,5	-1,7	-1,3	0,1	2,4	3,1
IV kv.	-0,3	-11,1	0,0	-1,7	-1,6	-1,4	0,1	2,2	2,3

Som det ses af figur 6 er der stringent udvikling inden for de enkelte forsørgelsestyper, med undtagelse af kv. I, hvor arbejdsløsheden toppede som følge af dels konjunktoren, dels den relativt hårde vinter, hvor mange ansatte blev opsagt grundet vejrlig. I andet kvartal, kom mange i arbejde, endda så mange at Lemvig havde laveste ledighed in regionen. I figur 7 nedenfor er beløbene omregnet til personer. Mest bemærkelsesværdigt er det, at Jobcenter Lemvig kan'tåle' at have 196 personer mere (svarende til en fordobling !) på kontanthjælp for at blive á niveau med gennemsnittet for øvrige jobcentre i klyngen. På fleksjob, er vi 2 personer fra at være á niveau, og da vi har ca. 260 personer i fleksjob er vi meget tæt på. I forsørgelsesmæssig sammenhæng lægges fleksjob og ledighedsydelse sammen, og vi vil således være på den rigtige side af stregen.

Hvad angår førtidspensioner, ligger jobcenteret 2,2 mio. kr., svarende til 28 personer over gennemsnittet, eller ca. 3% over gennemsnittet. Røde felter indikerer et besparelspotentiale, grønne felter indikerer, at tallene er bedre end gennemsnittet.

Figur 7: Besparelspotentialet i Jobcenter Lemvig fra 4. kv. 2009 – 4. kv. 2010 i antal personer

2010	Adp	kthj	intro	reva	sdp	LY	fleks	FØP	i alt
IV kv. '09	37	-142	-4	-20	-24	-9	n.a.	25	61
I kv.	41	-145	-4	-21	-21	-10	n.a.	25	66
II kv.	35	-173	-3	-22	-25	-11	0	24	59
III kv.	14	-185	-3	-23	-21	-11	2	31	46
IV kv.	-5	-196	-1	-26	-21	-11	2	28	29

Figur 8: Besparelspotentialer i klyngen i 2009 og 2010 samt ændring fra 2009 til 2010

2009	Adp	kthj	intro	reva	sdp	LY	fleks	FØP	i alt
Lemvig	5,8	-7,3	-0,1	-1,3	-1,8	-1,2		1,9	7,7
Faxe	6,1	0,1	0,2	-0,2	-1,0	-2,1		-14,6	10,1
Køge	-5,8	27,2	-0,6	-1,5	6,3	6,9		-65,1	40,2
Næstved	32,7	23,3	-0,4	-8,7	-12,1	-3,1		46,9	103,0
Thisted	2,7	-14,7	1,0	6,6	6,9	-1,3		48,0	65,2
Varde	-29,7	-9,7	-0,2	2,9	-1,7	-0,8		-25,4	2,9
Vejen	-8,6	-9,8	0,0	0,6	2,4	1,5		4,4	9,1

2010	Adp	kthj	intro	reva	sdp	LY	fleks	FØP	i alt
Lemvig	-0,3	-11,1	0,0	-1,7	-1,6	-1,4	0,1	2,2	2,3
Faxe	4,0	2,6	0,4	1,6	0,4	-1,8	-4,2	-17,1	9,1
Køge	0,3	30,5	-0,6	-3,4	4,9	10,0	-5,6	-70,6	45,7
Næstved	8,1	22,2	-0,4	-8,5	-11,0	-6,4	-9,1	49,2	79,5
Thisted	-1,0	-15,1	0,9	7,5	3,0	2,8	13,0	50,4	77,6
Varde	-10,3	-11,4	-0,2	2,0	3,9	-2,6	1,4	-20,3	7,2
Vejen	0,4	-8,5	-0,1	0,7	0,1	0,7	2,1	2,6	6,5

Ændring	Adp	kthj	intro	reva	sdp	LY	fleks	FØP	i alt
Lemvig	-6,1	-3,8	0,1	-0,4	0,2	-0,2	0,1	0,3	-5,4
Faxe	-2,1	2,5	0,2	1,8	1,4	0,3	-4,2	-2,5	-1,0
Køge	6,1	3,3	0,0	-1,9	-1,4	3,1	-5,6	-5,5	5,5
Næstved	-24,6	-1,1	0,0	0,2	1,1	-3,3	-9,1	2,3	-23,5
Thisted	-3,7	-0,4	-0,1	0,9	-3,9	4,1	13,0	2,4	12,4
Varde	19,4	-1,7	0,0	-0,9	5,6	-1,8	1,4	5,1	4,3
Vejen	9,0	1,3	-0,1	0,1	-2,3	-0,8	2,1	-1,8	-2,6

I figur 8 vises alle klyngekommunernes besparelspotentialer i 2009 og 2010, samt udviklingen mellem årene. Jobcenter Lemvig er det mindste blandt jobcentre – det er derfor naturligt at tallene afspejler dette. Der er store fluktuationer mellem jobcentrenes forsørgelseskategorier. Især førtidspensionsområdet viser stor forskellighed. Hvor Køge ligger godt 70 mio. kr. bedre end gennemsnittet, er Næstved og Thisted på ca. minus 50 mio. kr. Andelen af førtidspensionister i Thisted er godt 9%, mens tallet for Køge er knap 5%. I Lemvig er 7,12% af befolkningen førtidspensionister. Netop førtidspensioner er det område der er sværest at styre. Især i Lemvig er den demografiske sammensætning af førtidspensionisterne skæv – der er rigtigt mange unge/ynge modtagere af førtidspension end vores sammenligningskommuner. At Arbejdsmarkedsstyrelsen fremover (beskæftigelsesplan 2012) koncentrerer sig om ny-tildeling af førtidspensioner, og ikke den samlede masse giver dermed også et mere reelt billede af hvad det enkelte Jobcenter kan tilrettelægge indsatsen på.

A-dagpenge:

Den største ændring ses på a-dagpengeområdet. Dels er ledigheden holdt i ro – vi har lidt færre a-dagpengemodtagere ultimo året (494) end primo året (525). Dels er oprettelsen af løntilskud hævet betragteligt, fra ca. 13 helårspersoner til ca. 56. Antal personer er ved at være tæt på 90 personer pt. og da løntilskud har god effekt for tilbagevenden til arbejdsmarkedet, vil der fortsat være fokus herpå.

Kontanthjælp:

Jobcenterets resultat på kontanthjælpsområdet er meget tilfredsstillende. Lemvig har bibeholdt knap 1,4% kontanthjælpsmodtagere i forhold til befolkningen, mens resten af kommunerne i gennemsnit er steget fra 2,4% til 2,8%. Vi antager, at den målrettede indsats samt den høje grad af aktivering er forklarende parametre for de gode resultater. Der er tæt og personlig kontakt mellem borger og virksomhedskonsulenter/beskæftigelseskonsulenter, og vi mener at de aktiverede får stort udbytte af virksomhedsrettede tilbud i aktiveringen. Jobcenteret forventer at holde niveauet og videreudvikle initiativer for gruppen i 2011.

Revalideringsydelse, fleksjob og ledighedsydelse:

Da sammenhængen mellem ovenstående kategorier er tydelige behandles de under ét. På fleksjobområdet viser vi et besparelspotentiale på 0,1 mio. kr., og det er ikke bekymrende at jobcenteret har 1,80% fleksjobbere hvor gennemsnittet er 1,78%. Jobcenteret visiterer til fleksjob efter gældende lov og praksis. Men, fleksjobberne står overfor udfordringer. Dels ved at andre arbejdsmarkedstiltag (fx løntilskud og praktik) entrerer markedet, dels ved regeringens overvejelser omkring reformer indenfor arbejdsmarkedet, og endelig opleves i jobcenteret, at virksomheder ikke er helt så motiverede for fleksjobansættelser som tidligere. Der har den senere tid været flere tilfælde af afskedigelser inden for såvel offentligt som privat sektor. Ligeledes, er det ikke blevet nemmere for modtagere af ledighedsydelse at finde beskæftigelse.

Jobcenteret forventer, at inddrage brug af revalidering og forrevalideringsværktøjet i højere grad. Det er håbet, at flere personer vil kunne blive omskoleet i stedet for visiteret til fleksjob. Som tidligere nævnt, er det ikke tilfredsstillende, at Lemvig ligger i top mht. revalideringsydelsen. Den største tilgang til revalidering kommer fra kontanthjælp og sygedagpengeområdet, hvorfor den øgede indsats bliver koncentreret her. Effekten forventes at ligge på primært fleksjob og ledighedsydelse, men også sygedagpengeområdet vil forventes berørt ved færre gentagne sygdommeldinger, og endelig i mindre omfang, førtidspensionsområdet.

Sygedagpenge:

I oversigten for sygedagpenge gælder tallene hele gruppen, og ikke kun forløb over 26 uger. Lemvig ligger lidt under gennemsnittet med 2,48% mod 2,64% i de øvrige 6 jobcentre. Efter personaleudskiftningen er faldet på plads er indsatsen nogenlunde stabil. Dog ses det, at personer over 52 uger er stigende i de første måneder af 2011. Jobcenter Lemvig har tradition for relativt lave forsørgelsesudgifter på sygedagpengeområdet, og der er fokus på en fortsat intensiv indsats

Førtidspension:

Lemvig kommunes segment af førtidspensionister er detaljeret beskrevet i resultatrevision 2009 og i beskæftigelsesplan 2011. Jobcenteret er først og fremmest tilfredse med at udviklingen er vendt, og der i 2010 er blevet færre personer på førtidspension. Der er 3 betydende faktorer der beskriver hvorfor udviklingen på trods af færre personer alligevel giver et stigende besparelspotentiale. Vigtigst er det, at befolkningstallet er faldende i Lemvig Kommune. Det betyder, at nettoafgangen i befolkningen ganske enkelt går hurtigere end faldet i antal førtidspensionister. Befolkningstallet falder ca. 1,5% i 2010. For det andet er de gennemsnitlige forsørgelsesudgifter pr. førtidspensionist større end andre kommuners. Kun Varde ligger højere. Det skyldes den enkeltes civilstand, om anden pension regulerer førtidspensionens størrelse, og om ægtefælle har høj indkomst der reducerer ydelsen. Førtidspensionister er ofte stillet bedre

end tilfældet i Lemvig, hvad angår disse parametre. Udviklingen er dog aftaget – de gennemsnitlige forsørgelsesudgifter i Lemvig steg næstmindst i klyngen, kun Vejen har mindre stigning end Lemvig. Og for det tredje, er udviklingen i antal personer tæt på at være på samme gode niveau i klyngekommunerne. Gennemsnittet for klyngen er 0,4% (uvægtet) færre førtidspensionister ved udgangen af 2010, sammenlignet med året før.

Bilag – ministermålene og aktuelle målinger

Ministermål 1	December 09 (realiseret)	December 10 (mål)	December 10 (realiseret)	Difference
Antallet af ledige med mere end 3 måneders sammenhængende ledighed (arbejdskraftreserven) begrænses til 120 personer i december 2010	201	120	208	73%
Ministermål 2				
Antallet af sygedagpengeforløb over 26 uger begrænses til 100 personer	127	100	148	48%
Ministermål 3				
Antallet af unge kontanthjælps-, starthjælps-, introduktionsydelses- og dagpengemodtagere under 30 år begrænses til 135 personer	138	135	148	10%

NB realiserede tal for ministermål 1 og 3 er korrigeret ift. resultatoversigten

Aktuelle målinger pr. december 2009

Sygedagpenge:

Baggrundstal

Sygedagpengesager		Lemvig	Klynge
Andel fuldtidsmodtagere if. Arbejdsstyrken (anvendes til niveau)			
- aktuelle måling	dec. 10	3,3	3,5
- samme tidspunkt sidste år	dec. 09	3,3	3,5
Antal fuldtidsmodtagere (anvendes til udvikling)			
- aktuelle måling	dec. 10	354	5.454
- samme tidspunkt sidste år	dec. 09	356	5.447
- udvikling i pct.		-0,6%	0,0%

A-dagpenge:

Baggrundstal

Flere i ledighed		Lemvig	Klynge
Andel fuldtidsmodtagere if. Arbejdsstyrken (anvendes til niveau)			
- aktuelle måling	dec. 10	4,4	4,5
- samme tidspunkt sidste år	dec. 09	3,7	3,3
Antal fuldtidsmodtagere (anvendes til udvikling)			
- aktuelle måling	dec. 10	472	6.999
- samme tidspunkt sidste år	dec. 09	391	5.142
- udvikling i pct.		20,7%	36,1%

Kilde:www.jobindsats.dk

Aktuelle målinger pr. december 2010

Unge under 30 år

Baggrundstal

Forsørgelsesgrundlag i alt		Lemvig	Klynge
Andel fuldtidsmodtagere if. Arbejdsstyrken (anvendes til niveau)			
- aktuelle måling	dec. 10	1,38 %	2,47 %
- samme tidspunkt sidste år	dec. 09	1,34 %	2,28 %
Antal fuldtidsmodtagere (anvendes til udvikling)			
- aktuelle måling	dec. 10	148	3.876
- samme tidspunkt sidste år	dec. 09	145	3.571
- udvikling i pct.		2,1 %	8,5%

A-dagpenge		Lemvig	Klynge
Andel fuldtidsmodtagere if. Arbejdsstyrken (anvendes til niveau)			
- aktuelle måling	dec. 10	0,68 %	0,83 %
- samme tidspunkt sidste år	dec. 09	0,66 %	0,79 %
Antal fuldtidsmodtagere (anvendes til udvikling)			
- aktuelle måling	dec. 10	73	1.274
- samme tidspunkt sidste år	dec. 09	71	1.234

- udvikling i pct.	2,8 %	3,2%
--------------------	-------	------

Kontanthjælp mv.		Lemvig	Klynge
Andel fuldtidsmodtagere if. Arbejdsstyrken (anvendes til niveau)			
- aktuelle måling	dec. 10	0,70 %	1,65 %
- samme tidspunkt sidste år	dec. 09	0,69 %	1,49 %
Antal fuldtidsmodtagere (anvendes til udvikling)			
- aktuelle måling	dec. 10	75	2.582
- samme tidspunkt sidste år	dec. 09	74	2.340
- udvikling i pct.		1,4%	10,3%

Kilde: www.jobindsats.dk for alle faktuelle tal