

# Resultatrevision 2011



## Indledning

Resultatrevisionen opgøres én gang om året og har til formål, at give et årligt overblik over resultaterne af beskæftigelsesindsatsen i Jobcenteret. Ideen med resultatrevisionen er, at jobcentret får adgang til et nemt og enkelt styringsinstrument.

Resultatrevisionen består af to dele:

- Tal trukket fra databasen Jobindsats.dk
- Jobcenterets bemærkninger til indsatsen – især på områder, hvor resultaterne er blevet forringet i forhold til året før.

Resultatrevisionen er inddelt i følgende to kategorier:

1. **Resultatoversigt**, hvor der vises indsats og resultater i jobcentret, samt udviklingen i disse den seneste måned og det seneste år. Desuden sammenlignes med udviklingen i de andre jobcentre i sammenligningsklyngen (Faxe, Køge, Næstved, Thisted, Varde og Vejen).
2. **Besparespotentiale**, som baserer sig på andelen af befolkningen i jobcenterområdet på offentlige forsørgelsesydelse i forhold til de andre jobcentre i klyngen.

I det følgende præsenteres Resultatrevisionen i følgende afsnit:

- Forklaring af resultaterne
  - i. Resultatoversigt
  - ii. Scorecard
  - iii. Besparespotentiale
- Ved behandling af de enkelte forsørgelsestyper, beskrives:
  - i. indsats, der iværksættes fremover for at forbedre resultaterne
  - ii. forklaring på Jobcenter Lemvigs situation i forhold til klyngekommunerne
- Bilag:
  - i. Resultater i forhold til ministermål
  - ii. Aktuelle målinger

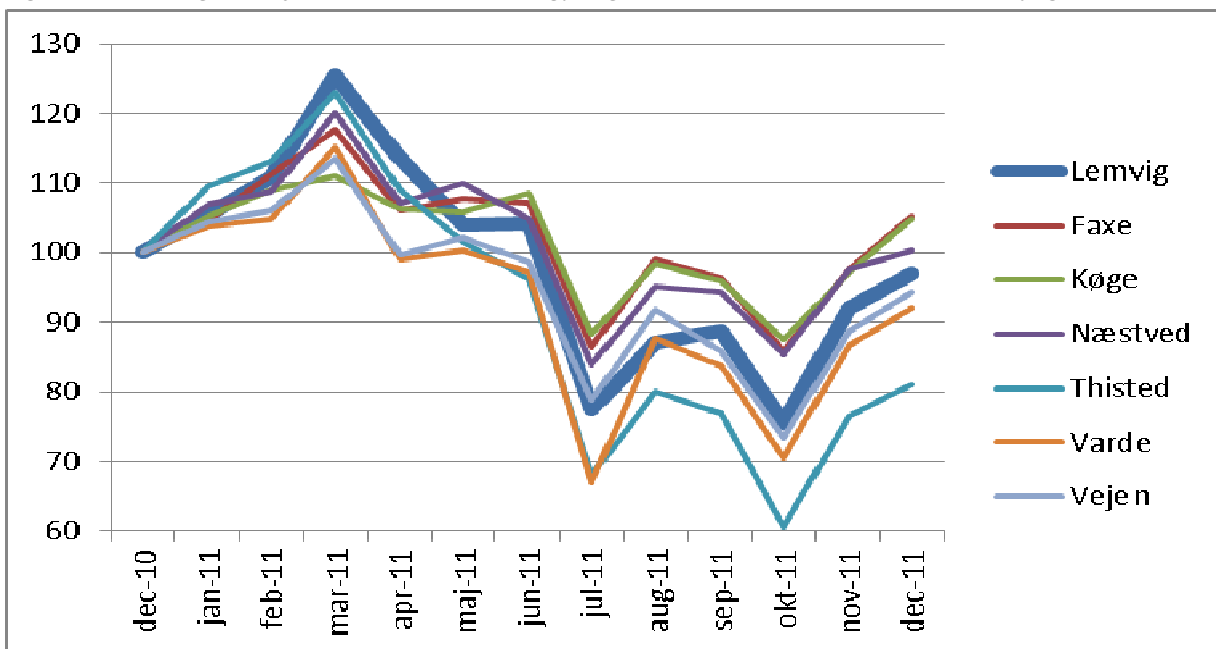
# RESULTATREVISION 2011

## Kommentarer til Resultatoversigt – hvad fortæller tallene?

### Arbejdskraftreserven (ministermål 1)

Set over de seneste 12 måneder (ultimo december 2010 til ultimo december 2011) har arbejdskraftreserven for de forsikrede ledige udviklet sig gennemsnitligt i forhold til klyngen. Som altid topper reserven i marts, og i klyngen topper Lemvig i samme måned grundet kommunens erhvervs sammensætning, hvor relativt mange er beskæftiget inden for brancher med høje sæsonudsving. Ved årets udgang er arbejdskraftreserven reduceret med 2% svarende til klyngens gennemsnitlige ændring. Bedst ligger Thisted som har reduceret andelen med 19%, mens de 3 sjællandske kommuner ikke har formået at reducere antallet: Køge og Faxe (+4%) og Næstved (+1%).

Figur 1: Udvikling i arbejdskraftreserven (a-dagpenge) indexeret (dec. 2010 = 100) i klyngen



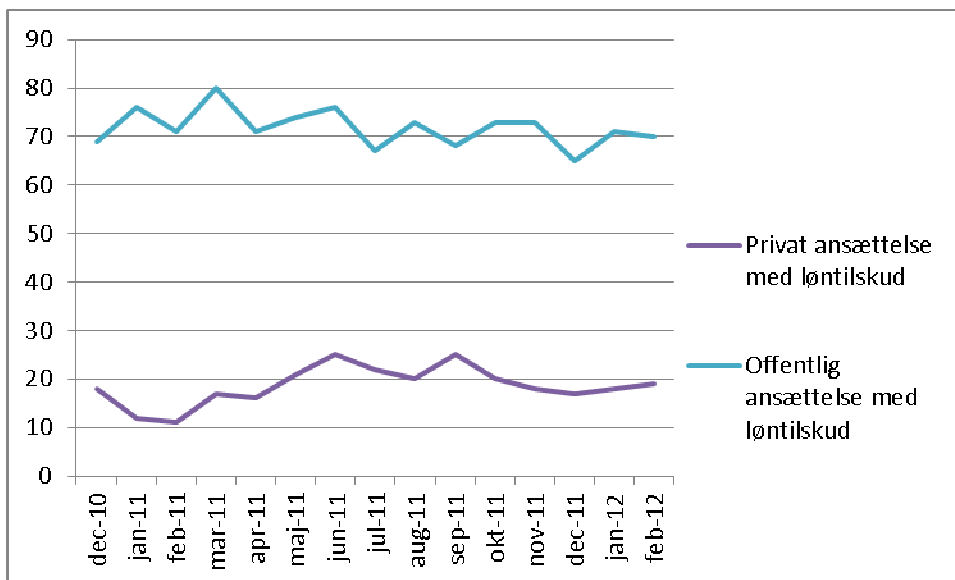
Kilde: jobindsats

Anderledes er det gået med kontanthjælpsmodtagere. Igen er øst- og vestdanmark delt, således at østdanmark ligger over niveauet fra sidste år, mens jobcentrene fra vestdanmark ligger under sidste års niveau – med undtagelse af Lemvig. Jobcenter Lemvig slutter året med 40 personer svarende til en stigning på 9 personer (29%). Som det ses af figur 5 er det især de unge der udvider arbejdskraftreserven. Andelen af de unge kontanthjælpsmodtagere i arbejdskraftreserven fordobles fra 27% i december 2010 til 50% i april 2011. Andelen falder igen – men ikke til niveauet fra december. I betragtning af at andelen af unge i Lemvig Kommune er under de øvrige klyngekommuner, skærpes fokus på vigtigheden af at de unge ikke kommer for langt fra arbejdsmarkedet.

For ledige a-dagpengemodtagere har det høje niveau af løntilskudsjob været fastholdt gennem 2011. Jobcenteret arbejder energisk på at øge jobtilskud i den private sektor, da aktuel viden og empiri viser at

privat løntilskud oftest er den beskæftigelsesindsats, der giver bedst resultat. Udviklingen har været en smule stigende, men er ikke tilfredsstillende, hvorfor dette også vil indgå i kommunens fremtidige strategi og vil blive nærmere omtalt i kommende beskæftigelsesplan. Indtil videre ønsker Jobcenter Lemvig at holde niveauet for offentlige løntilskud

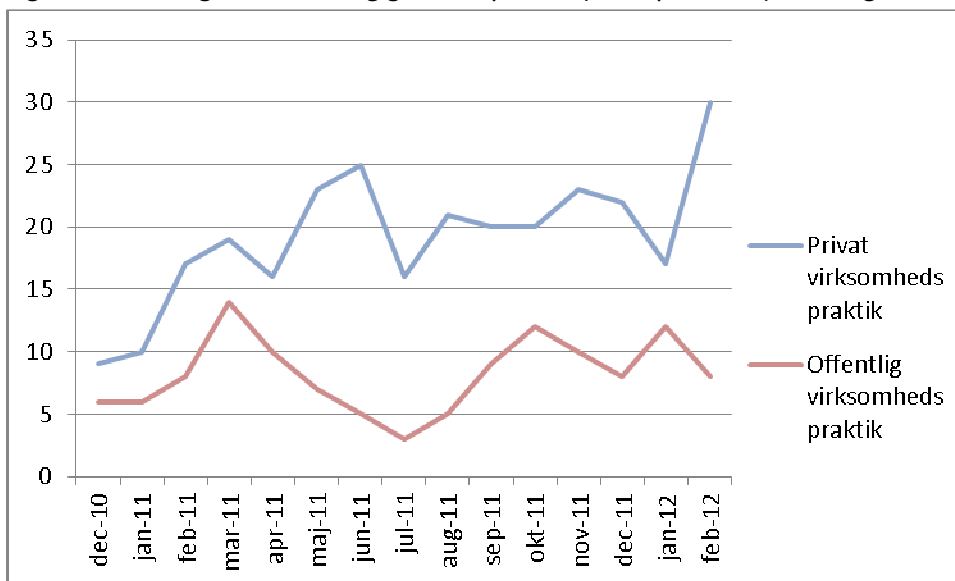
Figur 2: Udviklingen i ansættelse i løntilskud (personer) i Lemvig Kommune dec 2010 – feb 2012



Kilde: jobindsats

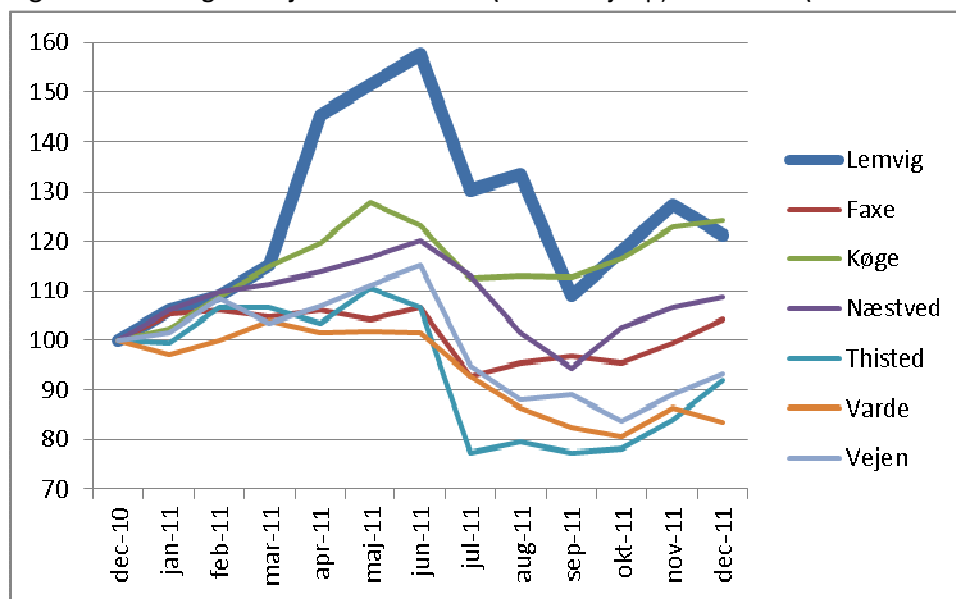
Tilsvarende udgangspunkt ses i virksomhedspraktikindsatsen. Vi ønsker at oprette flere praktikker. Virksomhedspraktikker er i høj grad med til at motivere den ledige, enten til fastansættelse i virksomheden, eller til videre uddannelse indenfor faget. Antallet af praktikker har været mere opadgående, især indenfor den private sektor.

Figur 3: Udviklingen i aktivering gennem praktik (antal personer) i Lemvig Kommune dec 2010 – feb 2012



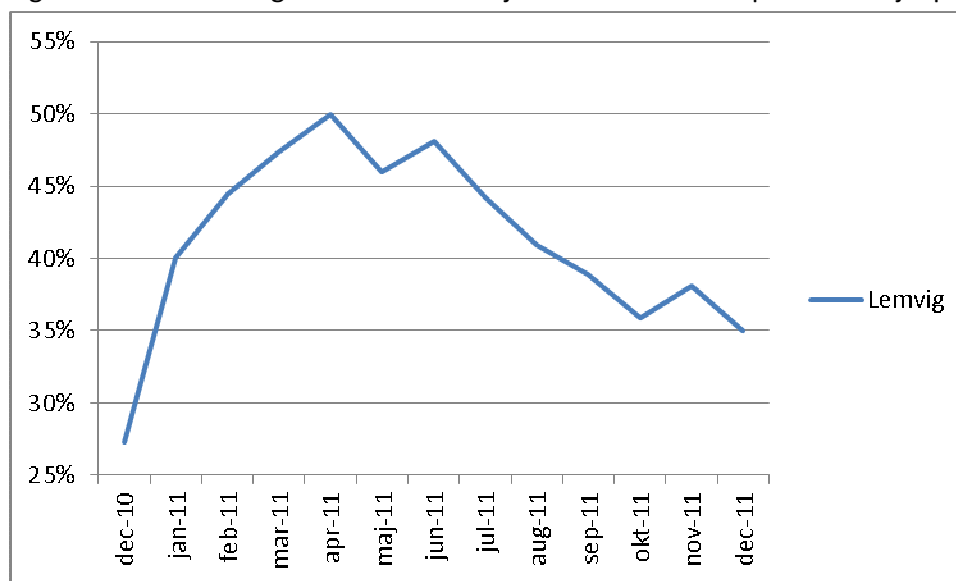
Kilde: jobindsats

Figur 4: Udvikling i arbejdskraftreserven (kontanthjælp) indexeret (dec. 2010 = 100) i klyngen



Kilde: jobindsats

Figur 5: Andelen af unge under 30 af arbejdsmarkedsreserven på kontanthjælp.



Kilde: jobindsats

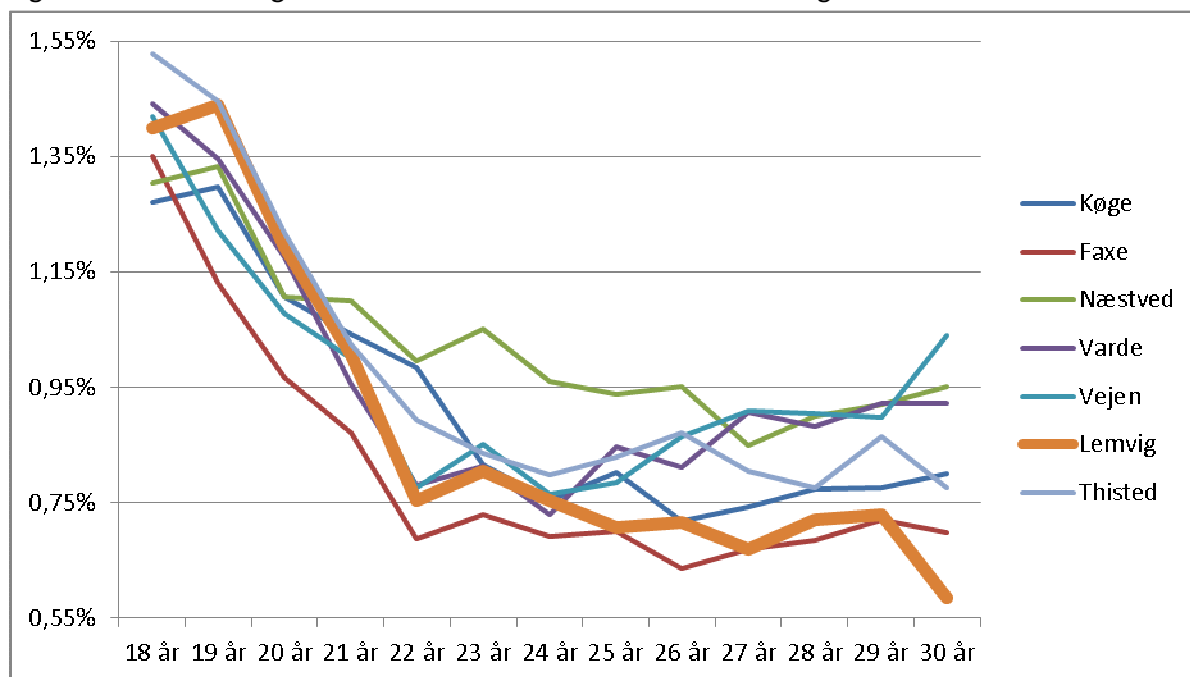
For alle klyngekommunerne gælder det, at mange unge forlader kommunen efter ungdomsuddannelsen. Kun Næstved adskiller sig en smule. Næstved er klyngens største kommune med over 80.000 indbyggere.

Tabel 1: Befolkningstal pr. 31. december 2011

Køge	Faxe	Næstved	Varde	Vejen	Lemvig	Thisted
57.307	35.110	81.012	50.193	42.785	21.384	44.908

Kilde: Statistikbanken, Danmarks Statistik

Figur 6: Andelen af unge i forhold til kommunens samlede befolkning



Kilde: jobindsats

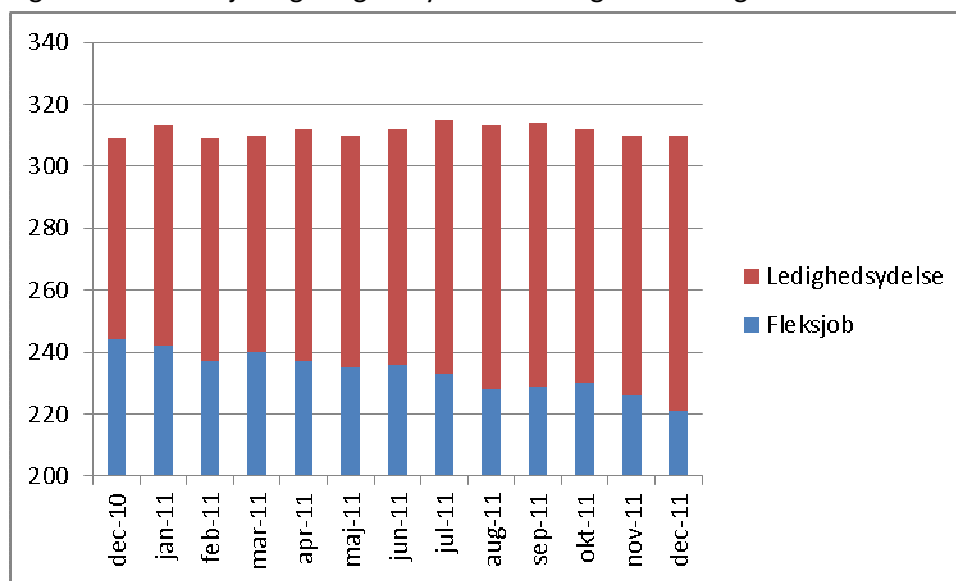
### Permanente forsørgelsesordninger (mål 2)

Antal personer på permanente forsørgelsesordninger (førtidspension, fleksjob og ledighedsydelse) og i særdeleshed tilgangen dertil har udviklet sig rigtigt fint i 2011. Jobcenter Lemvig ligger 'bedst i klyngen'. Målet i beskæftigelsesplanen var at antallet af personer på permanent offentlig forsørgelse (POF) ikke måtte overstige 1310 personer ved udgangen af 2011. Jobcenter Lemvig lander på 1260 personer. For 2012 er samme mål konverteret til blot at måle på tilgangen og ikke den samlede mængde, hvilket giver god fornuft, idet resultatrevisionen primært måler det enkelte jobcenters resultater det seneste år, samt at den samlede opgørelse over POF desuden ses i besparelspotentialet.

### Fleksjob og ledighedsydelse

Personer på ledighedsydelse er ledige personer der enten har været i fleksjob eller er godkendt til fleksjob hvor forsørgelsen har været sygedagpenge. Fleksjobvisiterede personer der på visitationstidspunktet er på kontanthjælp, forbliver på kontanthjælp, indtil optjeningskravet (9 måneders ansættelse) er fuldført. Gruppen regnes derfor ikke med, idet forsørgelsesgrundlaget er kontanthjælp.

Figur 7: Antal fleksjob og ledighedsydelsesmodtagere i Lemvig Kommune 2011.

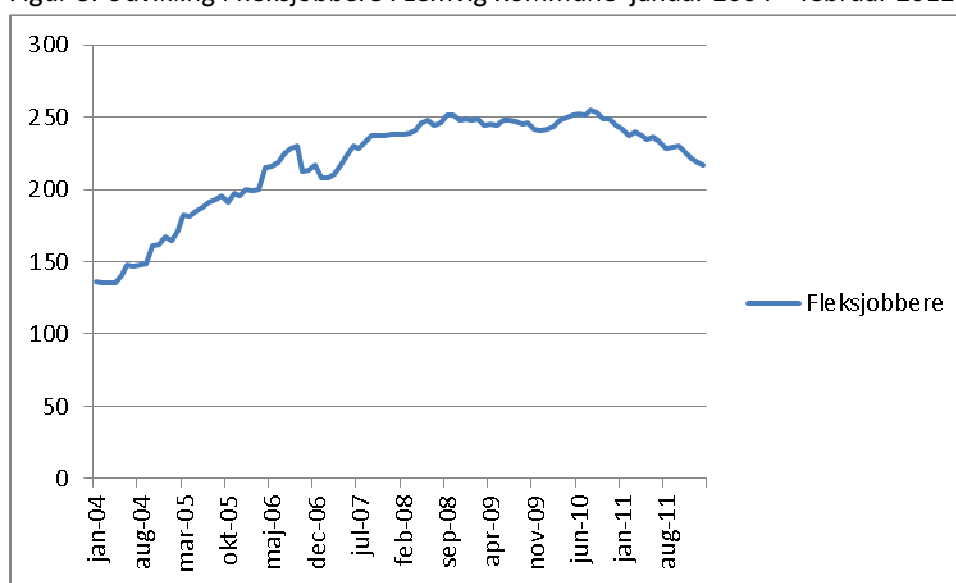


Kilde: jobindsats

Som det bemærkes er der meget små udsving over hele året, mens ledighedsydelsesmodtagere gradvist bliver en større gruppe. Opmærksomheden henledes på, at skalaen starter ved 200.

Samlet set er der sket en stigning i Lemvig Kommune for gruppen på 1 person. Antal personer i fleksjob er faldet med hele 23 personer, svarende til ca. 10%. Omvendt er gruppen af ledighedsmodtagere steget med 24 personer til 89, svarende til 37%. Udviklingen skyldes hovedsageligt afskedigelser af fleksjobmodtagere fra såvel offentlig som privat sektor. Faldet i antal personer i fleksjob er usædvanligt. Som det ses af nedenstående tabel er antal steget stødt siden 2004, hvorefter stigningen stoppes i forbindelse med opstarten af kreditkrisen i 2008.

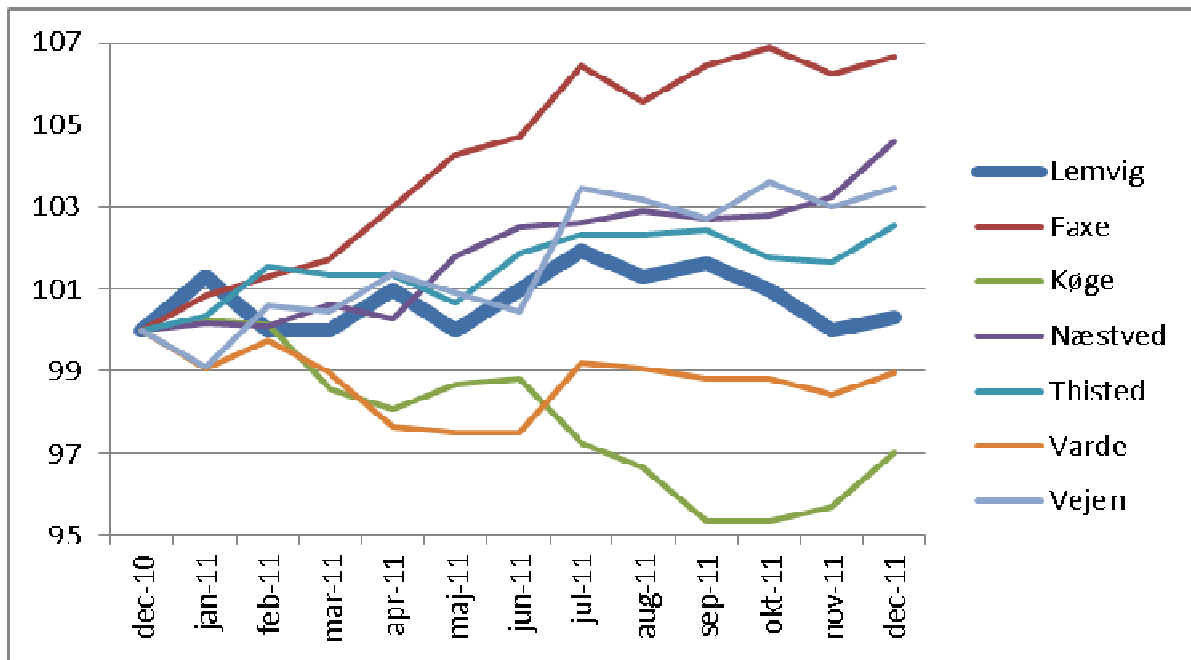
Figur 8: Udvikling i fleksjobbere i Lemvig Kommune januar 2004 – februar 2012



Kilde: jobindsats

Tilgangen til fleksjob varierer meget klyngekommunerne imellem – men også tilkendeshyppigheden i den enkelte kommune. Det ses tydeligt ved Jobcenter Køge, hvor antallet af fleksjobbere falder med 3%, samtidig forøger antallet af ny visiterede med 35%. Forklaringen er, at december 2010 havde ganske få nytilkendelser. En anden mulig forklaring er til- og fra flytning samt afgang fra fleksjob, fx førtidspension som det fremgår af figur 12.

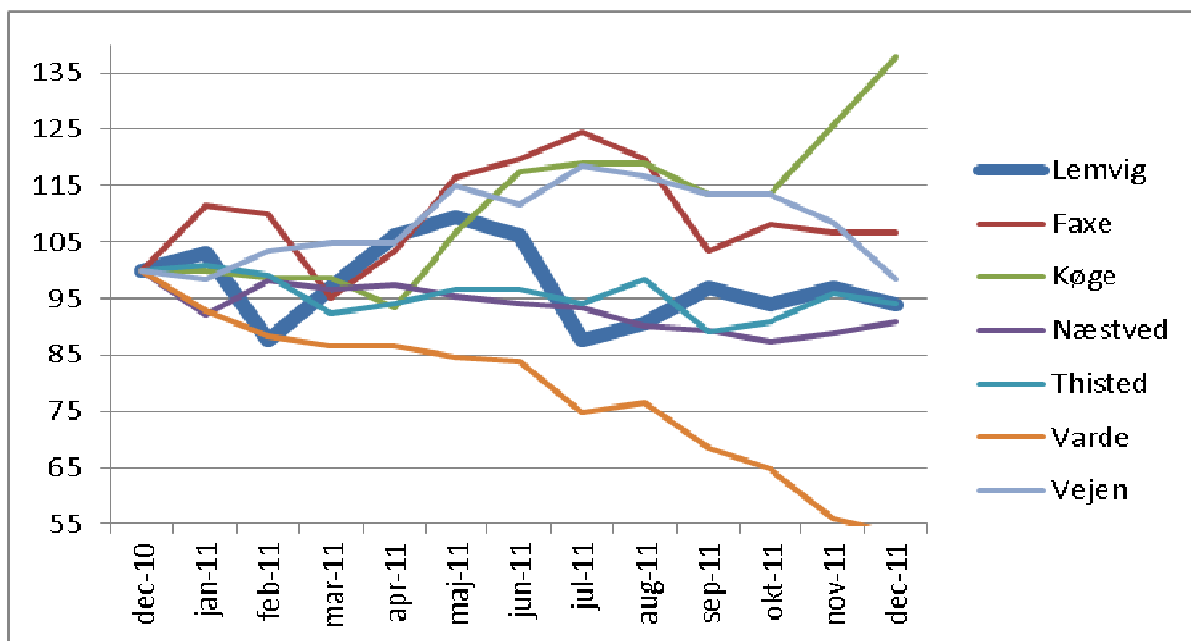
Figur 9: Udvikling i fleksjob/ledighedsydelse, antal sager indexeret (dec. 2009 = 100) i klyngen



Kilde: jobindsats



Figur 10: Udvikling i fleksjob/ledighedsydelse, antal tilkendelser løbende 12 måneder indexeret (dec. 2010 = 100) i klyngen



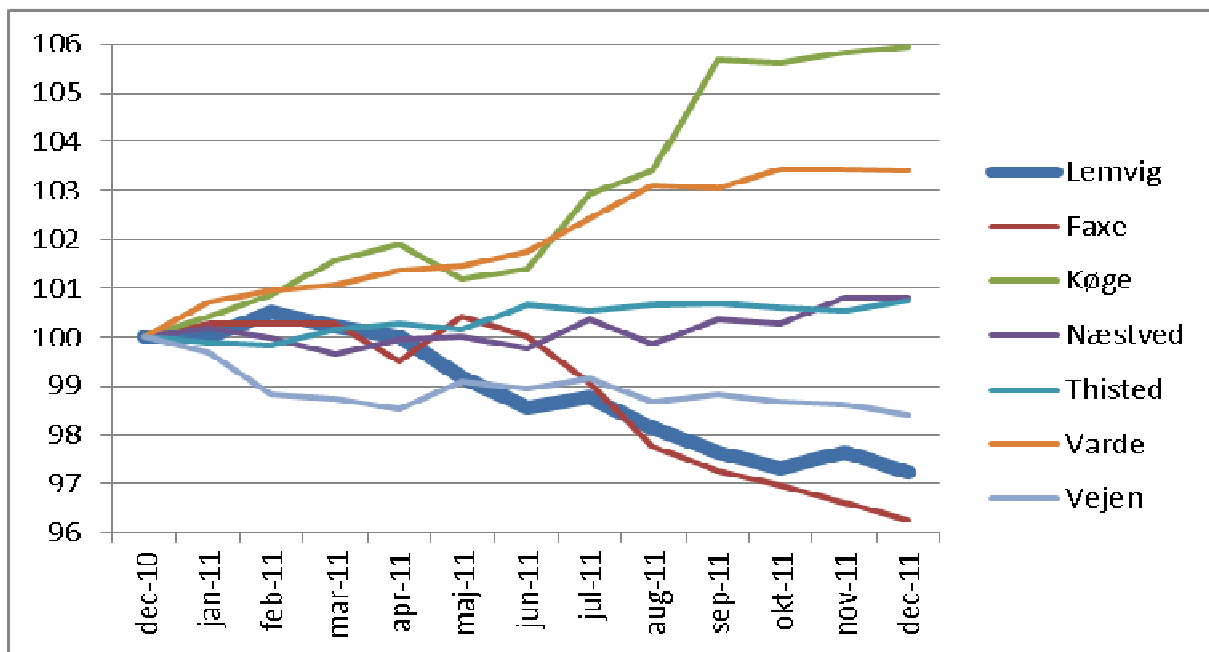
Kilde: jobindsats

Kommende reform på fleksjobområdet ventes at medføre ændringer indenfor systemet. Eksempelvis vil stramninger omkring mulighed for fleksjob i egen virksomhed betyde relativt meget, da Lemvig traditionelt har mange fleksjobvisiterede til egen virksomhed og/eller ægtefælle/samlever.

#### Førtidspension

I en resultatmæssig kontekst var det tilfredsstillende at kommunerne fra 2012 måles på tilgang og ikke samlet niveau på POF – især på førtidspensionsområdet. Lemvig Kommune har, som flittigt kommenteret i tidligere resultatrevisioner og beskæftigelsesplaner, en betydelig andel af unge på førtidspension. Det er positivt, at Lemvig har den næstbedste udvikling i klyngen, kun overgået af Faxe.

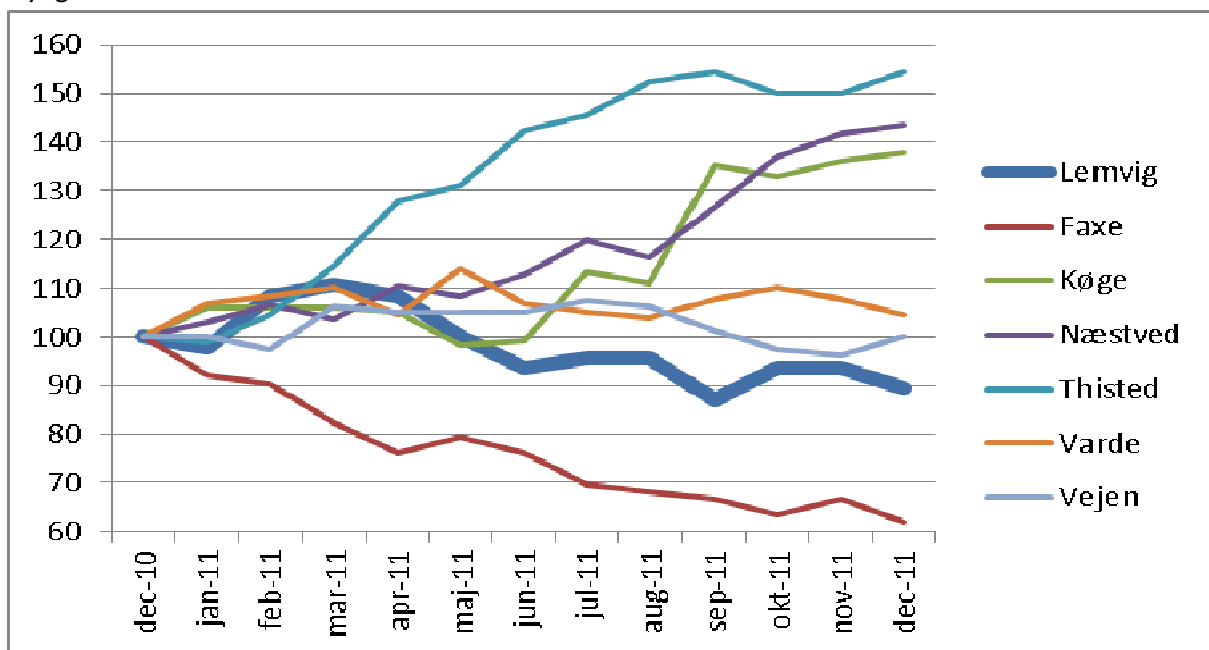
Figur 11: Udvikling i førtidspension, alle sager indexeret (dec. 2010 = 100) i klyngen



Kilde: jobindsats

I Lemvig var antal nytilkendelser ganske stort i midten af forrige årti. Nytilkendelser er faldet løbende, og det er glædeligt at udviklingen er fortsat i 2011. Imidlertid er der stadig forhold det kan være svært at styre, eksempelvis fra- og især tilflytning.

Figur 12: Udvikling i førtidspension, antal tilkendelser løbende 12 måneder indexeret (dec. 2010 = 100) i klyngen



Kilde: jobindsats

### Unge under 30 år (ministermål 3)

Jobcenterets mål for udviklingen for de unge er ikke overholdt og vurderes som utilfredsstillende. I beskæftigelsesplan 2011 var målet angivet til 220 personer på a-dagpenge, kontant- og starthjælp samt introduktionsydelse, revalidering og forrevalidering, sygedagpenge, fleksjob/ledighedsydelse samt førtidspension. Jobcenter Lemvig lander med 270 personer langt fra målet, og sammenlignet med klyngekommunerne er Lemvig samtidig det dårligst præsterende jobcenter i 2011. Det skal bemærkes, at jobcenter Lemvig inden året startede lå på et overordentligt pænt niveau, og sidste år indtog en placering som nummer 2. I nedenstående tabel ses i hvilke områder de unge er relativt hårdest ramt.

Opmærksomheden henledes på at der for visse kategorier er tale om et lille antal, hvorfor det af og til ikke giver mening at lave statistik. De 2 første kolonner viser hvor mange personer, der var på pågældende ydelse i slutning en af hhv. 2010 og 2011. Næste kolonne viser den procentuelle udvikling for Lemvig og for resten af klyngekommunerne. Bedste resultat er markeret med **grønt** og ringeste resultat med **rødt**

Tabel 2: De unge, udvikling indenfor forsørgelses kategorier. Faktisk antal i Lemvig i 2010 og 2011 samt procentvise ændringer seneste 12 måneder i alle klyngekommuner

December	2010	2011	Lemvig	Køge	Faxe	Næstved	Thisted	Varde	Vejen
	Antal	Antal	Udv. år	Udv. år	Udv. år	Udv. år	Udv. år	Udv. år	Udv. år
Dagpengemodtagere	73	82	12,3%	-11,2%	-10,8%	-1,6%	-21,0%	-15,2%	-5,7%
KTH - Match 1	20	22	10,0%	11,7%	-5,9%	15,4%	2,8%	-19,3%	-4,3%
KTH - Match 2	49	38	-22,4%	-30,4%	10,2%	34,7%	23,9%	61,0%	15,4%
KTH - Match 3		21		162,0%	-31,8%	-52,0%	40,9%	-41,3%	-2,2%
Starthjælp	.	.	.	-50,0%	33,3%	-50,0%	-20,0%	75,0%	14,3%
Revalidering	3	2	-33,3%	-28,0%	-16,7%	-20,9%	-50,0%	-8,6%	-34,8%
Forrevalidering	1	1	0,0%	-25,0%	-22,2%	140,0%	-58,8%	-73,3%	-21,1%
Introduktionsydelse	7	8	14,3%	91,7%	22,2%	90,9%	5,7%	31,3%	42,9%
Sygedagpenge	41	36	-12,2%	-26,4%	17,5%	-13,3%	-25,4%	-1,6%	-18,8%
Fleksjob	7	1	-85,7%	-16,7%	66,7%	-40,0%	0,0%	4,2%	-15,4%
Ledighedsydelse	.	.	-100,0%	-18,2%	16,7%	38,5%	11,8%	40,0%	50,0%
Førtidspension	60	58	-3,3%	10,3%	4,1%	14,3%	20,4%	10,1%	-11,5%
<b>Unge i alt</b>	<b>262</b>	<b>270</b>	<b>3,1%</b>	<b>-2,4%</b>	<b>-1,4%</b>	<b>3,0%</b>	<b>-4,2%</b>	<b>-1,5%</b>	<b>-4,1%</b>

Kilde: Beskæftigelsesregion Midtjylland / D.U.R.

Hele 5 jobcentre er i stand til at nedbringe antallet af unge på overførselsindkomst i 2011, mens Thisted og Lemvig Kommune ligger over sidste års niveau – endda med 3%

Især a-dagpenge og kontanthjælp trækker resultatet i minus for Lemvig Kommune. Udviklingen blandt de unge a-dagpengemodtagere har især været negativ – en stigning i ledigheden på 12,3%. Ledigheden har især ramt indenfor brancher med a-kassetilknytning i HK (8 personer), Kristelig A-kasse (5 personer), FTF (3 personer) og Lærernes A-kasse (2 personer). Den bedste udvikling ses indenfor 3F og Metal (-4 personer) og El-faget (-3 personer). Dette vidner om, at der er kommet bedre gang i produktionsfagene i 2011, mens administrative funktioner er rationaliseret eller beskåret. Udviklingen er derfor tvetydig, idet prognoser

tyder på at beskæftigelsen vil falde indenfor industri, hvilket ikke har været tilfældet for de unge, men samtidig har der i 2011 været fokus på netop offentlige sparerunder, hvilket bekræftes af nævnte opgørelse. Især har ny-uddannede HK'ere haft svært ved at trænge ind på arbejdsmarkedet. Kristelig A-kasse har medlemmer indenfor mange fag.

Blandt ikke-jobklare kontanthjælpsmodtagere ses ligeledes en kraftig stigning. I 2011 blev en række indsatsklare kontanthjælpsmodtagere ommatchet til midlertidigt passive (match 2 til match 3). Nu ligger andelen af match og match 3 på niveau med andre kommuner, hvilket ikke tidligere var tilfældet. Ikke alle match 3'ere er dog kun passive – der aktiveres skånsomt med blandt andet praktik og ved Milepælen. Stigningen skal også ses i sammenhæng med at der næsten er stoppet for bevilling af førtidspension samt at udgangspunktet var særdeles lavt, hvorfor en stor procentuel stigning i nogen grad fordrejer fakta. Samlet set, øges antal ikke-jobklare unge kontanthjælpsmodtagere fra 48 til 59 personer, og det er ikke tilfredsstillende. Der henvises til kommende beskæftigelsesplan for nærmere gennemgang af eksisterende og kommende initiativer og indsatser for gruppen. For gruppen af unge førtidspensionister er 4 personer tildelt førtidspension i 2011, mens 6 personer har forladt gruppen, fortrinsvist personer der er fyldt 30 år. Enkelte lyspunkter findes indenfor gruppen, hvad angår POF er antallet faldet fra 67 til 59, svarende til 12%. Her præsterer kun Vejen bedre end Lemvig. Jobcenter Lemvig har en særlig udfordring i forhold til forsikrede ledige og kontanthjælpsmodtagere.

#### **Indvandrere fra ikke-vestlige lande (mål 4)**

Det samlede antal personer på offentlig forsørgelse fra ikke-vestlige lande er faldet med 1% svarende til 1 person fra perioden december 2010 til december 2011. Dog har tallet i løbet af 2011 været større – i juni var tallet 86 personer. Det samlede status quo dækker imidlertid over fluktuationer indenfor enkelte ydelser. Forsikrede ledige er steget fra 9 til 15 personer, mens sygedagpenge er faldet fra 6 til 2 personer. Førtidspensionister er ligeledes faldet fra 31 til 29 personer. Tallene kan give store procentvise stigninger og fald, men gruppen som helhed er relativ beskedent, og indsatsen for personer af anden etnisk herkomst end dansk er som sådan ikke anderledes end for personer af dansk oprindelse. At gruppen af forsikrede ledige dog nu er på 15 personer kan medføre overvejelser om der er behov for en særlig indsats for denne gruppe.

#### **Forsørgede i alt**

Samtlige jobcentre i klyngen har ved udgangen af december 2011 færre offentligt forsørgede end tilfældet 12 måneder tidligere. Det største fald ses i Vejen med minus 6%, mens faldet i Lemvig, Næstved og Varde alene er 1%. Det positive resultat skyldes ikke alene jobcentrenes indsats eller konjunkturerne, men også at mange forlader arbejdsmarkedet som alderspensionister, mens forholdsvis få debuterer på arbejdsmarkedet.

Ledigheden i Lemvig Kommune faldt ikke i den grad det var forventet. Især på a-dagpenge var faldet blot 2% set over året. At besparelspotentialer for a-dagpenge alligevel har udviklet sig positivt skyldes blandt andet at ledigheden i Lemvig er mere sæsonbetonet end klyngekommunerne, dvs. ændringen alene i december i forhold til november viser en stigning på 8%, hvilket er normalt for området i og med at beskæftigelsen indenfor bygge/anlæg mv. kører på lavere blus i vintermånederne.

Ligeledes har besparelespotentialiet for kontanthjælp udviklet sig i gunstig retning, men hvor antallet i matchgrupperne 2 og 3 samlet set er nogenlunde stabilt i Lemvig, er de steget for matchgruppe 2 med 15% i klyngekommunerne i gennemsnit. For matchgruppe 1 gælder det, at stigningen udgør 28% i Lemvig Kommune. Når den ledige ikke-forsikrede borger ansøger om kontanthjælp, matches han eller hun umiddelbart til match 1, når vedkommende kommer fra beskæftigelse. I og med at arbejdskraftens kvalifikationer er i bevægelse, er det vigtigt at denne gruppe ikke ender i langtidsledighed, og derfor er der qua indsatserne fokus herpå. Dette vil blive yderligere beskrevet i kommende beskæftigelsesplan for 2013. Stigningen i ledighedsydelse er beskrevet ovenfor, men er ikke anderledes end klyngegennemsnittet: 26% i Lemvig og 25% i gennemsnit.

For sygedagpengeområdet har det været svært at holde det meget gode niveau, og de øvrige kommuner haler ind på Lemvig. Især forlængelsessagerne har været under pres. Jobcenteret har i løbet af 2011 omstillet indsatser for blandt andet sygedagpengemodtagere i retning af virksomhedsrettede tiltag. Indsatsen skal desuden ses i sammenhæng med ekstraordinære ressourcer til virksomhedskonsulenterne.

### **Aktiveringsgrad**

Lemvig Kommune er den kommune i klyngen der har højeste aktiveringsgrad for alle grupper: a-dagepenge, og jobklare hhv. indsatsklare kontanthjælpsmodtagere. Gennemsnittet i klyngen for a-dagpengemodtagere er 33% og i Lemvig er andelen steget fra 32% til 36%. På trods af en nedgang for jobklare kontanthjælpsmodtagere fra 70% til 62% er andelen i Lemvig klart højest, med 20%-point til Køge der aktiverer næstmest. 42% af indsatsklare kontanthjælpsmodtagere er i aktivering. Gennemsnittet for klyngen er 27%.

Hvad angår minimumskravene for jobsamtaler og aktiveringstilbud ligger Lemvig på alle parametre lidt bedre end gennemsnittet, hvilket er en klar forbedring i forhold til sidste år. Dette skyldes især at IT problemerne er gradvist udbedret, om end der stadig spores enkelte fejl.

### **Scorecard**

Opgørelsen viser hvorledes klyngekommunerne klarede sig i 2011 indenfor ministermålene. I opgørelsen for scorecard placeres Lemvig på en særdeles tilfredsstillende samlet 2. plads ud af 7 med en 4. plads på mål 1, 1. plads på mål 2, sidsteplads på mål 3 og 2. plads på mål 4.

Sidstepladsen for ungeindsatsen er ikke tilfredsstillende, og det er og har været et særligt indsatsområde gennem de seneste år. Lemvig har oplevet 2011 som et meget negativt år, og det tidligere flotte niveau trues nu. Grundet vore demografiske sammensætning er det afgørende at store grupper af de unge ikke falder ud af det ordinære arbejdsmarked, og indsatsen følges nøje af kommunens interessenter, herunder LBR.

For arbejdskraftreserven er 4. pladsen tilfredsstillende, da jobcenter Lemvig har opnået et beskedent fald på 2%.

Faldet i personer på førtidspension er særdeles tilfredsstillende, og indsatsen for at bevare den enkeltes kontakt til arbejdsmarkedet prioriteres fortsat højt. Men området er svært styrbart – de der er berettiget

skal naturligvis bevilges førtidspension – og tilflytningen udefra har traditionelt budt på en ikke uvæsenligt tilflytning af førtidspensionister blandt andet pga. billige boliger – særligt i landsdistrikterne.

I Resultatrevision 2009 fik Lemvig en samlet 3. plads og i 2010 en samlet 4. plads.

### Besparelspotentiale

Besparelspotentialet er en opgørelse over hvor mange penge og personer det enkelte jobcenter afviger i forhold til middelværdien for de øvrige jobcentre. Har jobcenteret et positivt tal, angiver det at jobcenteret kan spare dette beløb i millioner kroner, hvis jobcenteret har gennemsnitlige udgifter. Omvendt indikerer negative tal, at jobcenteret sparer i forhold til gennemsnittet af øvrige klyngekommuner. Jo større kommunen er i befolkningstal, jo større numerisk værdi er mulig. I alt kolonnen længst mod højre angiver summen af alle positive tal, mens negative tal ikke medregnes.

I denne opgørelse for 2011 skiller Jobcenter Lemvig sig markant ud fra øvrige jobcentre. Samlet set reduceres besparelspotentialet fra 2,3 mio. kr. i 2010 til 0,8 mio. kr. i 2011. Røde felter indikerer et besparelspotentiale, grønne felter indikerer, at tallene er bedre end gennemsnittet.

Tabel 3: Besparelspotentialet i Jobcenter Lemvig fra 4. kv. 2010 – 4. kv. 2011 i mio. kr.

2011	Adp	kthj	intro	reva	sdp	LY	fleks	FØP	i alt
IV kv. '10	-0,3	-11,1	0,0	-1,7	-1,6	-1,4	0,1	2,2	2,3
I kv.	-0,9	-12,2	0,0	-2,0	-1,7	-1,5	0,0	2,1	2,1
II kv.	-1,4	-13,4	0,0	-2,1	-1,3	-1,3	-0,3	1,7	1,7
III kv.	-1,1	-14,3	0,0	-2,1	-0,9	-0,8	-0,5	1,5	1,5
IV kv.	-1,2	-15,5	udgår	-2,1	-0,7	-0,5	-0,7	0,8	0,8

Kilde: jobindsats

For a-dagpenge har Jobcenteret holdt sig på den rigtige side af 0'et gennem hele perioden på trods af at 2011 har været oplevet som et svært år. Det tyder heldigvis på at de hårdest ramte brancher har været i bedring efter 2008 nedgangen i produktionserhvervene. Lemvig ser større udfordringer indenfor handel og kontor området. Den milde vinter i december har samtidigt betydet at færre personer end året før blev afskediget. Lemvig kommune ligger fortsat under landsgennemsnittet for ledighed. Jobsættningen er ligeledes relativt høj i Lemvig Kommune, 40% af de ledige er i job igen efter 3 måneders ledighed, og den gennemsnitlige ledighedsperiode er 3 uger mindre end landsgennemsnittet. I kroner betyder dette en betydelig mindre forsørgelsesudgift for kommunen, foruden højere skatteindtægter mv. 57 personer er i løntilskud, svarende til 98% af jobcenterets interne målsætning.

Kontanthjælpsområdet er stadig, og nu i endnu højere grad markant bedre end andre jobcentre. 1,72% af hele kommunens befolkning er kontanthjælpsmodtagere mens gennemsnittet for resten af klyngen udgør 3,21%. Tallene bekræfter at vi gør det rigtige.

Revalidering er som beskrevet i tidligere beskæftigelsesplaner et område, hvor vi egentlig gerne ser et besparelspotentiale. Vi ønsker i langt højere grad at anvende revalideringsværktøjet til at få personer i gang igen inden for et arbejdsfelt hvor der er efterspørgsel efter arbejdskraft, men især hvor personer der

ellers ville være på kanten af arbejdsmarkedet nu kan udfylde et job på ordinære vilkår. Vi revaliderer når der er motivation og god prognose, men arbejder fortsat målrettet for at gøre borgeren i stand til at gennemføre et revalideringsforløb, og anvender gerne forrevalidering. Revalidender kommer fortrinsvist fra sygedagpengesystemet.

Sygedagpenges "overskud" er faldet over de seneste år, fra et særdeles godt udgangspunkt. Jobcenteret har oplevet en stigning i langvarige sager mellem 1 og 2 år. Hér placeres Lemvig væsentligt ringere end klyngekommunerne.

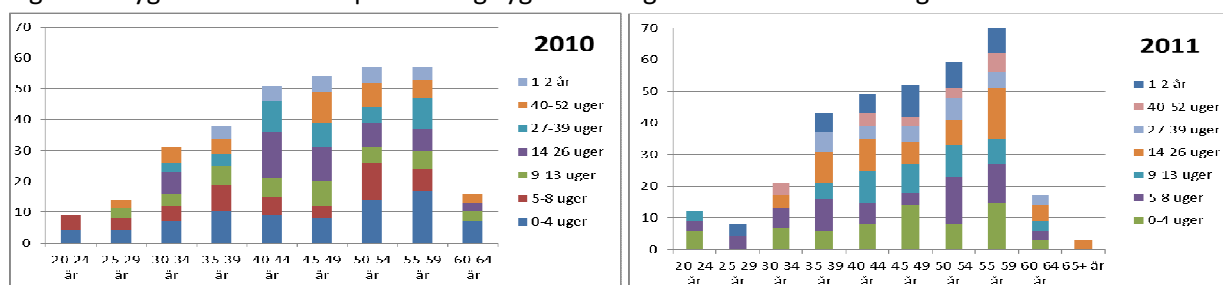
Tabel 4: Sygedagpengeforløb fordelt på varighed af ydelsen i Lemvig og klyngekommuner

November 2011	Lemvig	Klynge	Lemvig i %	Klynge i %
0-4 uger	98	1.322	27,1%	26,0%
5-8 uger	42	695	11,6%	13,7%
9-13 uger	45	671	12,4%	13,2%
14-26 uger	60	819	16,6%	16,1%
27-39 uger	42	554	11,6%	10,9%
40-52 uger	23	445	6,4%	8,8%
1-2 år	46	457	12,7%	9,0%
2-3 år	6	98	1,7%	1,9%
Over 3 år	-	21	0,0%	0,4%
I alt	362	5.082	100,0%	100,0%

Kilde: Beskæftigelsesregion Midtjylland / D.U.R.

Opfølgingsplan så tidligt som muligt er det bedste redskab til at begrænse det langvarige sygedagpengeforløb, og indsatsen prioriteres. Den væsentligste forklaring på ændringen i besparelsespotentialer er dog, at de øvrige kommuner har forbedret deres resultat, samt at sygdomsperioderne generelt er blevet lidt længere. Lemvig har vi ikke flere nye sager end tidligere år. Endelig ses et billede af, at de sygemeldte er ældre i 2011 end tilfældet i 2010.

Figur 13: Sygemeldte fordelt på alder og sygdomslængde i december 2010 og 2011



Kilde: jobindsats

Fleksjob og ledighedsydelse ses i sammenhæng. Stor ændring i bestanden af ledighedsydelsesmodtagere gennem 2011 har ført til klart fald i det negative besparelsespotentialer, men en væsentlig del er kommet fra fleksjobbere, som er afskediget. Tilgangen til fleksjob har ikke været større end normalt, tværtimod, som det fremgår af figur 9 og 10. Jobcenter Lemvig har nu opprioriteret indsatsen overfor ledighedsydelsesmodtagere og igangsætter nye konkrete initiativer for gruppen. I §73a opfølgning indgår så vidt muligt et individuelt aktivt tilbud til borgeren for at bevare tilknytningen til arbejdsmarkedet. Der

arbejdes med forskellige muligheder, heriblandt et samlet tilbud omfattende virksomhedspraktik og motion.

Endvidere er det politisk besluttet, at der skal være særligt fokus på tilbud til gruppen.

I tabel 5 nedenfor er beløbene omregnet til personer. Mest bemærkelsesværdigt er det, at Jobcenter Lemvig kan 'tåle' at have 204 personer mere på kontanthjælp for at blive á niveau med gennemsnittet for øvrige jobcentre i klyngen. Vi er tæt på 0 for sygedagpengesager, og det er forventningen at Lemvig igen øger afstanden til klyngekommunerne med nuværende samt kommende indsatser. Hvad angår førtidspensioner, ligger jobcenteret nu 9 personer over gennemsnittet, og med ca. 950 personer er den procentuelle forskel meget beskednen.

Tabel 5: Besparelspotentialet i Jobcenter Lemvig fra 4. kv. 2010 – 4. kv. 2011 i antal personer

<b>2011</b>	Adp	kthj	intro	reva	sdp	LY	fleks	FØP	i alt
IV kv. '10	-5	-196	-1	-26	-21	-11	2	28	29
I kv.	-19	-201	0	-27	-23	-12	0	26	26
II kv.	-28	-201	-1	-26	-17	-10	-4	22	22
III kv.	-20	-201	-1	-23	-12	-6	-8	19	19
IV kv.	-15	-204	udgår	-20	-6	-3	-10	9	9

Kilde: jobindsats

Som vist i resultatopgørelsen for 2010 gives herunder et overblik over hvorledes alle klyngekommunernes resultater har været for 2011. Øverst ses besparelspotentialet pr. 31. december 2010, dernæst kommunernes ditto for 2011, og nederst ændringen i millioner kroner.



Tabel 6: Besparelspotentialet i klyngen i 2010 og 2011 samt ændring fra 2010 til 2011

2010	Adp	kthj	intro	reva	sdp	LY	fleks	FØP	i alt
Lemvig	-0,3	-11,1	0,0	-1,7	-1,6	-1,4	0,1	2,2	2,3
Faxe	4,0	2,6	0,4	1,6	0,4	-1,8	-4,2	-17,1	9,1
Køge	0,3	30,5	-0,6	-3,4	4,9	10,0	-5,6	-70,6	45,7
Næstved	8,1	22,2	-0,4	-8,5	-11,0	-6,4	-9,1	49,2	79,5
Thisted	-1,0	-15,1	0,9	7,5	3,0	2,8	13,0	50,4	77,6
Varde	-10,3	-11,4	-0,2	2,0	3,9	-2,6	1,4	-20,3	7,2
Vejen	0,4	-8,5	-0,1	0,7	0,1	0,7	2,1	2,6	6,5

2011	Adp	kthj	intro	reva	sdp	LY	fleks	FØP	i alt
Lemvig	-1,2	-15,5		-2,1	-0,7	-0,5	-0,7	0,8	0,8
Faxe	11,2	8,0		5,9	-0,9	-0,4	-3,7	-20,7	25,2
Køge	8,9	31,3		-5,8	12,2	5,9	-6,4	-71,5	58,3
Næstved	21,9	28,0		-11,2	-11,4	-4,6	-7,8	48,9	98,7
Thisted	-6,4	-13,2		4,4	1,2	5,3	13,8	54,0	78,6
Varde	-21,5	-15,1		4,0	-2,1	-5,6	2,0	-14,0	6,0
Vejen	-6,0	-13,4		-0,3	1,8	0,2	2,4	-0,2	4,4

Ændring	Adp	kthj	intro	reva	sdp	LY	fleks	FØP	i alt
Lemvig	-0,9	-4,4		-0,4	0,9	0,9	-0,8	-1,4	-1,5
Faxe	7,2	5,4		4,3	-1,3	1,4	0,5	-3,6	16,1
Køge	8,6	0,8		-2,4	7,3	-4,1	-0,8	-0,9	12,6
Næstved	13,8	5,8		-2,7	-0,4	1,8	1,3	-0,3	19,2
Thisted	-5,4	1,9		-3,1	-1,8	2,5	0,8	3,6	1,0
Varde	-11,2	-3,7		2,0	-6,0	-3,0	0,6	6,3	-1,2
Vejen	-6,4	-4,9		-1,0	1,7	-0,5	0,3	-2,8	-2,1

Kilde: jobindsats

Jobcenter Lemvig er det mindste blandt jobcentrene – det er derfor naturligt at tallene afspejler dette. Der er store fluktuationer mellem jobcentrenes forsørgelseskategorier. Især førtidspensionsområdet viser stor forskellighed. Hvor Køge ligger godt 70 mio. kr. bedre end gennemsnittet, er Næstved og Thisted på ca. minus 50 mio. kr. Andelen af førtidspensionister i Thisted er godt 9%, mens tallet for Køge er godt 5%. I Lemvig er 7,03% af befolkningen førtidspensionister mod 7,12% i 2010. Netop førtidspensioner er det område der er sværest at styre. Især i Lemvig er den demografiske sammensætning af førtidspensionisterne skæv – der er rigtig mange unge/ynge modtagere af førtidspension end vores sammenligningskommuner.

Tabel 7: Jobcentrenes indbyggertal

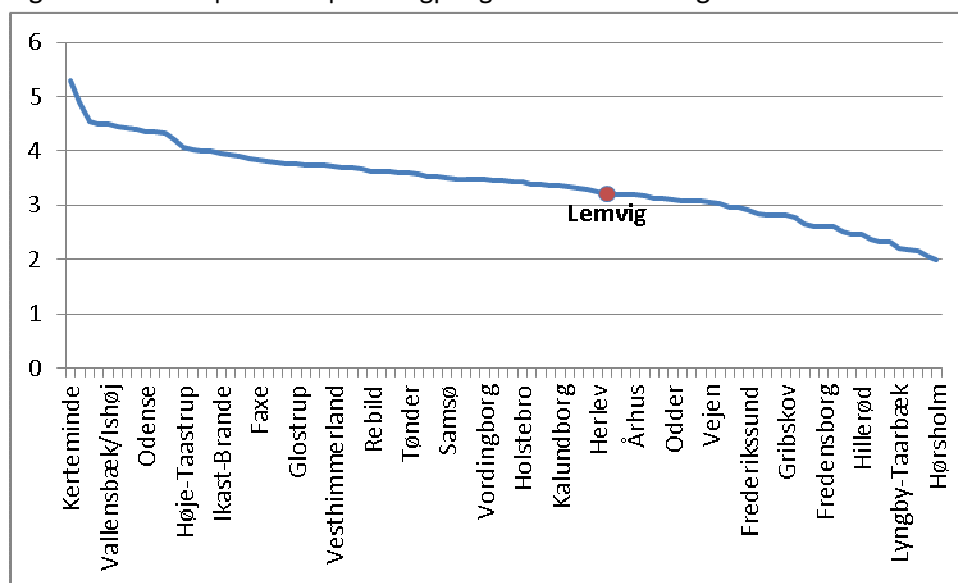
Folketal efter tid og område							
	Lemvig	Faxe	Køge	Næstved	Thisted	Varde	Vejen
2012M01	21 384	35 110	57 307	81 012	44 908	50 193	42 785

Kilde: Statistikbanken, Danmarks Statistik

Ovenstående talmateriale bygger på Lemvigs resultater i 2011 sammenlignet med klyngekommunerne. Klyngerne er sammensat således at jobcentre har nogenlunde samme *rammebetingelser*, og dermed giver en sammenlignelighedsindikation.

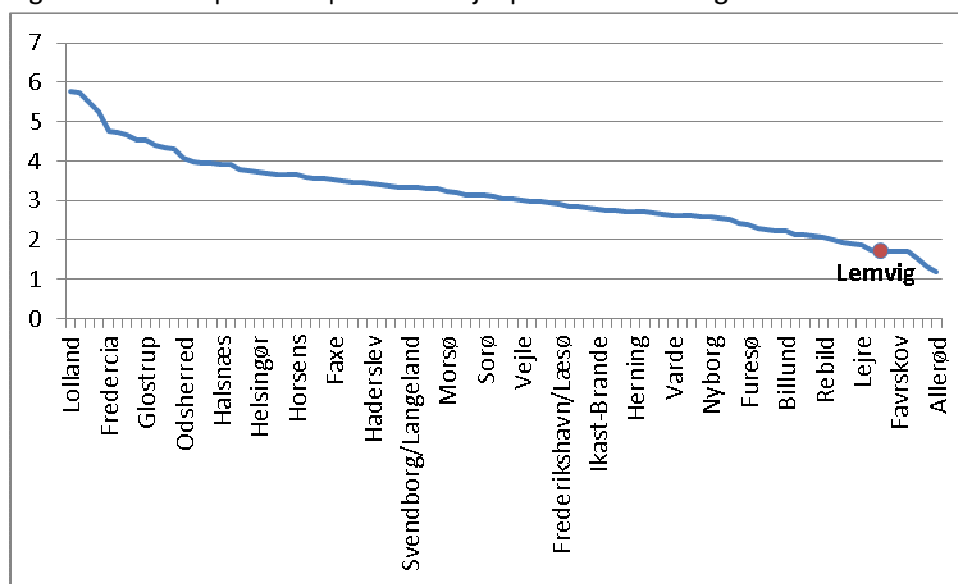
Nedenstående figurer illustrerer hvorledes Lemvig klarer sig hvis alle landets jobcentre blev målt mod hinanden. På x-aksen ses tilfældigt udvalgte kommuner – hvilket hurtigt giver et fingerpeg om at kommunerne i Danmark har vidt forskellige rammebetingelser og vilkår – alt andet lige, at det er de samme beskæftigelsespolitiske indsatser jobcentrene arbejder med, med henblik på at skabe de bedst mulige betingelser for at kunne udvikle arbejdsmarkedet og de enkelte kommunernes økonomi.

Figur 14: Fuldtidspersoner på A-dagpenge i % af befolkningen



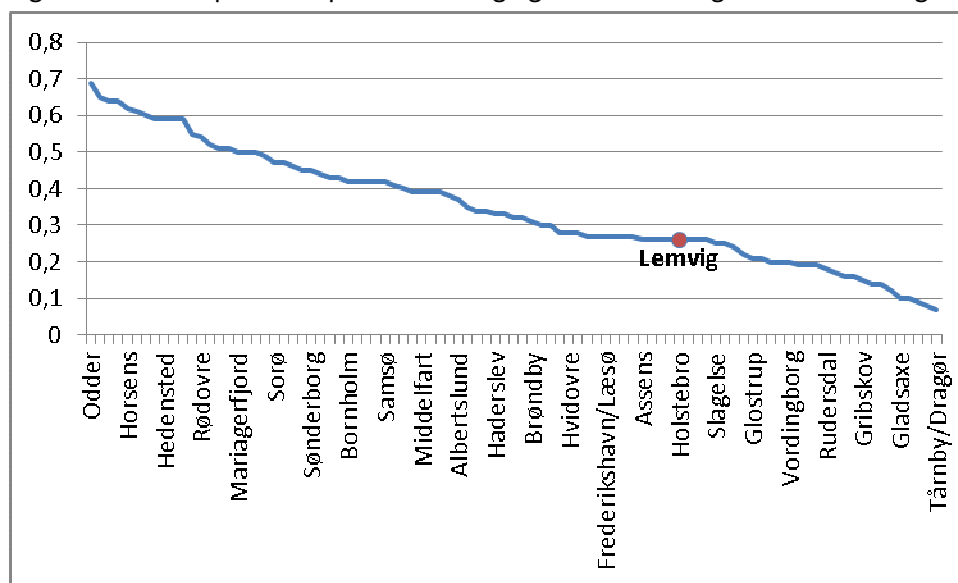
Kilde: jobindsats

Figur 15: Fuldtidspersoner på kontanthjælp i % af befolkningen



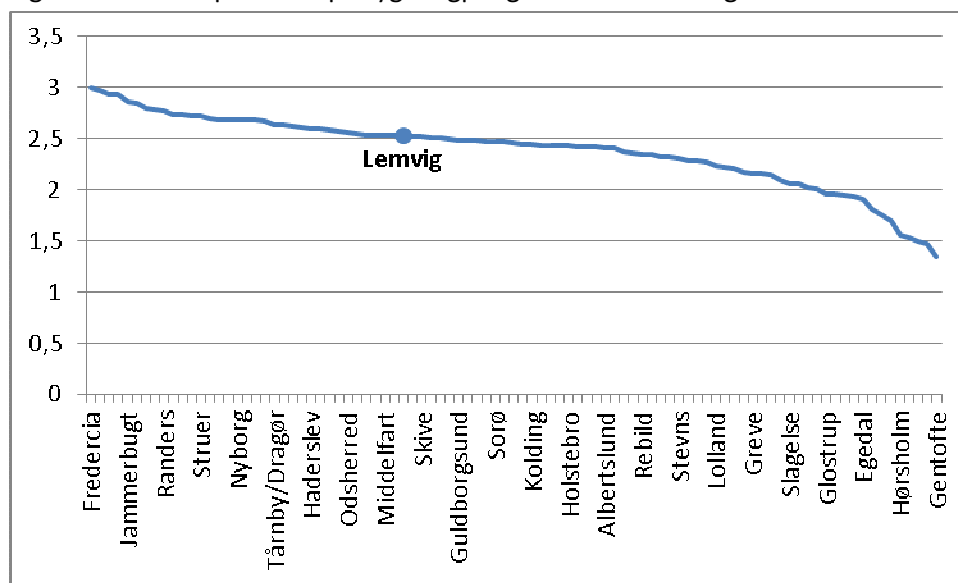
Kilde: jobindsats

Figur 16: Fuldtidspersoner på revalidering og forrevalidering i % af befolkningen



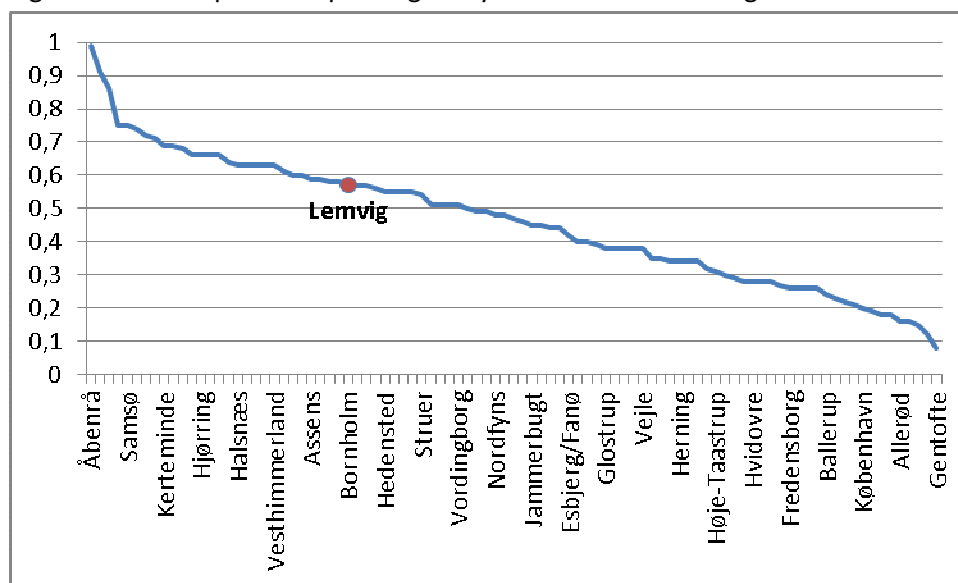
Kilde: jobindsats

Figur 17: Fuldtidspersoner på sygedagpenge i % af befolkningen



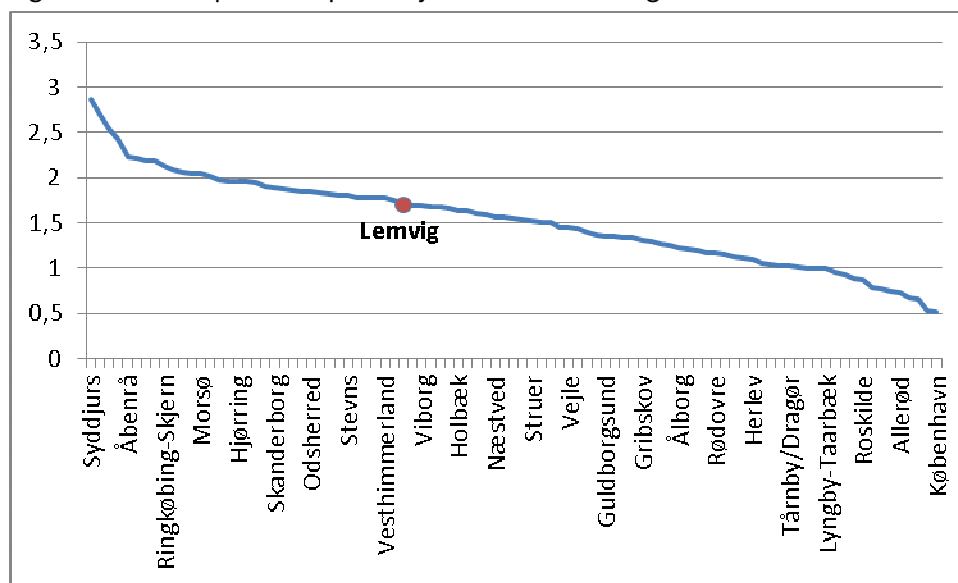
Kilde: jobindsats

Figur 18: Fuldtidspersoner på ledighedsydelse i % af befolkningen



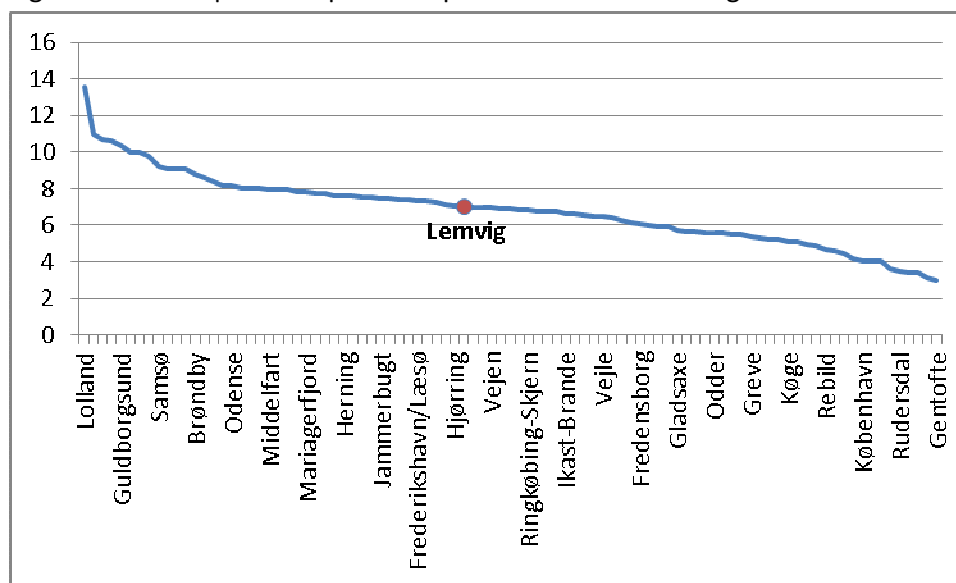
Kilde: jobindsats

Figur 19: Fuldtidspersoner på fleksjob i % af befolkningen



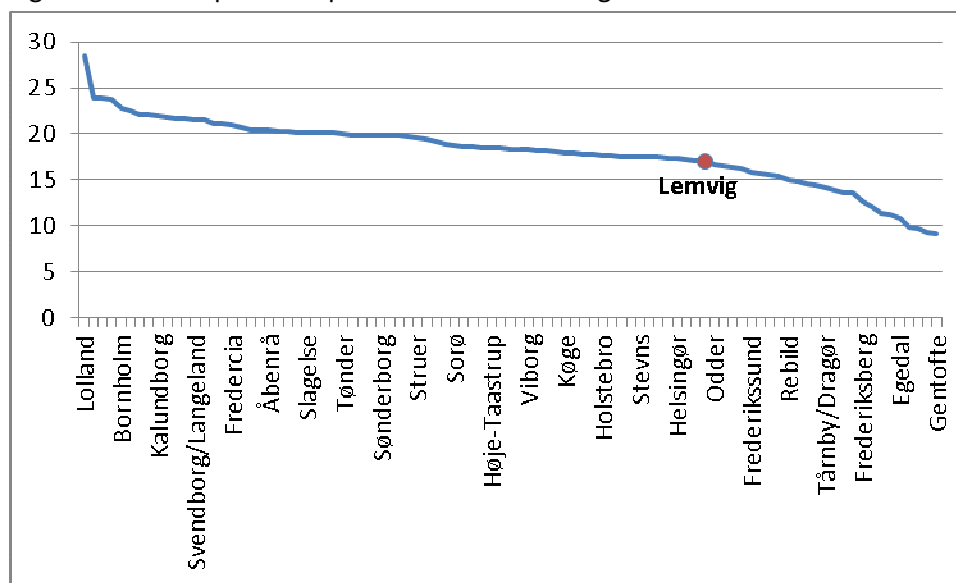
Kilde: jobindsats

Figur 20: Fuldtidspersoner på førtidspension i % af befolkningen



Kilde: jobindsats

Figur 21: Fuldtidspersoner på i alt i % af befolkningen



Kilde: jobindsats

Resultatrevisionen bygger på jobcentrenes resultater for 2011. Resultaterne bør afspejle indsatserne i forhold til ministermålene, som aftales i forbindelse med beskæftigelsesplanen for 2011. Målene for 2011 blev aftalt i maj 2010 på baggrund af opgørelser pr. 31. december 2009. I nedenstående tabel ses hvorledes de aftalte mål med beskæftigelsesregionen er opfyldt.

Tabel 8: resultat samt afvigelse for de 4 ministermål.

Mål 1 – arbejdskraftreserven

	Mål 1	Faktisk	Afvigelse
Thisted	729	698	-4%
Næstved	1.877	1.901	1%
Faxe	800	870	9%
Køge	1.335	1.452	9%
Varde	650	721	11%
Vejen	620	697	12%
Lemvig	290	350	21%
i alt	6.301	6.689	6%

Mål 2 – permanent offentlig forsørgelse

	Mål 2	Faktisk	Afvigelse
Lemvig	1.310	1.260	-4%
Faxe	1.878	1.832	-2%
Thisted	3.654	3.568	-2%
Vejen	2.600	2.561	-2%
Køge	2.701	2.768	2%
Næstved	5.189	5.371	4%
Varde	2.700	2.888	7%
i alt	20.032	20.248	1%

Mål 3 – de unge

	Mål 3	Faktisk	Afvigelse
Vejen	794	710	-11%
Køge	980	991	1%
Thisted	836	854	2%
Næstved	1.530	1.619	6%
Faxe	550	626	14%
Varde	750	882	18%
Lemvig	220	270	23%
i alt	5.660	5.952	5%

Mål 4 – ikke-vestlige indvandrere

	Mål 4	Faktisk	Afvigelse
Thisted	297	295	-1%
Vejen	290	307	6%
Varde	350	383	9%
Næstved	844	954	13%
Køge	897	1.033	15%
Lemvig	63	75	19%
Faxe	184	221	20%
i alt	2.925	3.268	12%

Kilde: beskæftigelsesplaner indhentet fra andre kommuners hjemmesider

Kommunerne har enten været for ambitiøse eller for dårlige til at estimere. Samlede overskridelser af aftalerne med beskæftigelsesregionen på mellem 1% og 12% er ikke imponerende, og kun få tilfælde af måloverholdelse.

For arbejdskraftreserven forventede jobcenter Lemvig et kraftigt fald, som følge af, at konjunktoren i starten af 2010 så ud til at være vendt og gav god optimisme. Opsvinget i 2010 ebbede imidlertid hurtigt ud, og i stedet steg dimittendledighed og generelle (mindre) offentlige nedskæringer betød stigning i ledighed indenfor visse erhverv. Samme problematik gælder for mål 3.

Omvendt er målet overholdt for POF, endda med hele 50 personer. For mål 4 er grundlaget forholdsvist beskedent hvorfor procentvist udsving bliver tendentiøst.

Samlet set giver resultatrevisionen anledning til refleksion omkring gode såvel som mindre gode resultater og ikke mindst indikationer på, hvor indsatser fremover bør lægges. Jobcenteret ser generelt resultatrevisionen som særdeles tilfredsstillende.

## Bilag – ministermålene og aktuelle målinger

<b>Ministermål 1</b>	<b>December 10 (realiseret)</b>	<b>December 11 (mål)</b>	<b>December 11 (realiseret)</b>	<b>Difference</b>
Antallet af ledige med mere end 3 måneders sammenhængende offentlig forsørgelse (arbejdskraftreserven) skal begrænses til 290 personer (personer i ledighed og aktivering) i december 2011, svarende til et fald på 16,4% fra november 2009 til december 2011.	357	290	350	21%
<b>Ministermål 2</b>				
Antallet af personer på permanente forsørgelsesordninger (ledighedsydelse, fleksjob og førtidspension) skal holdes uændret på 1310 fuldtidspersoner i december 2011 i forhold til december 2009.	1286	1310	1260	-4%
<b>Ministermål 3</b>				
Antallet af unge på offentlig forsørgelse under 30 år skal begrænses til 220 personer (fuldtidspersoner i ledighed og aktivering) i december 2011, svarende til et fald på 9,5% fra december 2009 til december 2011.	262	220	270	23%
<b>Ministermål 4</b>				
Antallet af ikke-vestlige indvandrere og efterkommere på offentlig forsørgelse skal holdes uændret på 63 personer i december 2011 i forhold til december 2009.	76	63	75	19%

---

## Aktuelle målinger pr. december 2011

Sygedagpenge:

### Baggrundstal

<b>Sygedagpengesager</b>		<b>Lemvig</b>	<b>Klynge</b>
Andel fuldtidsmodtagere if. Arbejdsstyrken (anvendes til niveau)			
- aktuelle måling	dec. 11	3,8	3,6
- samme tidspunkt sidste år	dec. 10	3,7	4,0

Antal fuldtidsmodtagere (anvendes til udvikling)			
- aktuelle måling	dec. 11	389	5.447
- samme tidspunkt sidste år	dec. 10	384	5.971
- udvikling i pct.		1,3%	-8,8%

A-dagpenge:

#### Baggrundstal

Flere i ledighed		Lemvig	Klynge
Andel fuldtidsmodtagere if. Arbejdsstyrken (anvendes til niveau)			
- aktuelle måling	dec. 11	4,4	4,4
- samme tidspunkt sidste år	dec. 10	4,4	4,7
Antal fuldtidsmodtagere (anvendes til udvikling)			
- aktuelle måling	dec. 11	449	6.594
- samme tidspunkt sidste år	dec. 10	449	7.085
- udvikling i pct.		0%	-6,9%

Kilde:www.jobindsats.dk



## Aktuelle målinger pr. december 2011

Unge under 30 år

### Baggrundstal

<b>Forsørgelsesgrundlag i alt</b>		<b>Lemvig</b>	<b>Klynge</b>
Andel fuldtidsmodtagere if. Arbejdsstyrken (anvendes til niveau)			
- aktuelle måling	dec. 11	2,7 %	3,9 %
- samme tidspunkt sidste år	dec. 10	2,6 %	3,8 %
Antal fuldtidsmodtagere (anvendes til udvikling)			
- aktuelle måling	dec. 11	263	5.801
- samme tidspunkt sidste år	dec. 10	273	5.746
- udvikling i pct.		-3,7 %	1,0%

<b>A-dagpenge</b>		<b>Lemvig</b>	<b>Klynge</b>
Andel fuldtidsmodtagere if. Arbejdsstyrken (anvendes til niveau)			
- aktuelle måling	dec. 11	0,81 %	0,82 %
- samme tidspunkt sidste år	dec. 10	0,72 %	0,87 %
Antal fuldtidsmodtagere (anvendes til udvikling)			
- aktuelle måling	dec. 11	83	1.228
- samme tidspunkt sidste år	dec. 10	73	1.320
- udvikling i pct.		13,7 %	-7,0%

<b>Kontanthjælp mv.</b>		<b>Lemvig</b>	<b>Klynge</b>
Andel fuldtidsmodtagere if. Arbejdsstyrken (anvendes til niveau)			
- aktuelle måling	dec. 11	0,88 %	1,89 %
- samme tidspunkt sidste år	dec. 10	0,74 %	1,72 %
Antal fuldtidsmodtagere (anvendes til udvikling)			
- aktuelle måling	dec. 11	90	2.845
- samme tidspunkt sidste år	dec. 10	76	2.600
- udvikling i pct.		18,4%	9,4%

Kilde: [www.jobindsats.dk](http://www.jobindsats.dk) for alle faktuelle tal