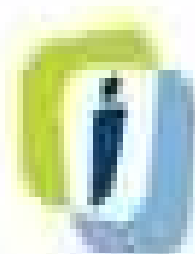


Resultatrevision 2013

jobcenter



RESULTATREVISION 2013

Indledning

2013 var et godt år. Beskæftigelsen i kommunen steg, mange ordinære jobs blev formidlet, en række nye initiativer startet op, og indsatsen indenfor især virksomhedskontakten og ledighedsydelsesområdet er godt i gang. Også nye udfordringer ses: implementering af kontanthjælpsreform, kommende sygedagpengereform, er for så vidt ikke relateret til resultaterne for 2013, men var og er alligevel væsentlige for beskæftigelsesindsatsen i 2013. I 2013 var fleksjob- og førtidsreformen gældende, og den forkortede dagpengeperiode gav udfordringer.

Hvor ledigheden var nogenlunde uændret i 2012, faldt den markant gennem 2013

Tabel 1: Fuldtidsledige i pct. af arbejdsstyrken (foreløbige) efter område og tid

	2013M01	2013M04	2013M07	2013M10	2014M01
Hele landet	6,4	5,9	5,1	5,3	5,7
Region Midtjylland	5,7	5,3	4,5	4,6	5,1
Landsdel Vestjylland	5,8	5,2	4,0	4,2	4,8
Lemvig	5,5	5,1	3,4	3,5	4,3

(Kilde: statistikbanken.dk, tabelkode: aup01)

En ledighed på bare 4,3% i januar måned udtrykker så lav ledighed, at brancher har svært ved at rekruttere arbejdskraft. Det er gradvist blevet mere udtalt gennem 2013. Jobcenteret har derfor været i en ikke ukendt, men dog ikke typisk situation, hvor formidling af ordinære jobs, har fyldt meget – rigtigt meget!

Ledigheden er nu 1,4%-point bedre end landsgennemsnittet, mod 0,9%-point året før – og det kan mærkes, at der efterspørges efter kvalificeret arbejdskraft. Indenfor enkelte brancher er der ingen ledige, og det er ikke set siden toppen af sidste opsvingsperiode.

Resultatoversigt

Ministermål 1: Flere unge skal en uddannelse / unge på offentlig forsørgelse

Desværre foreligger ikke tilstrækkeligt datagrundlag til at ministermål 1: at unge skal have en uddannelse. STAR opfordrer jobcentre til, i stedet at redegøre for udviklingen for ungegruppen.

Ministermålet hænger nøje sammen med den vedtagne kontanthjælpsreform. Mange flere, end tilfældet har været, skal have en uddannelse, og de unge der ikke er uddannelsesparate, er aktivitetsparate, og skal som sådan klædes på, til senere at kunne gennemføre en uddannelse. Arbejdet i jobcenteret har i 2013 generelt set været præget af, at reformen skulle implementeres, og hvad den indebærer af ændringer i forhold til gældende praksis af loven.

Overordnet set, er det tidligere ungemål, antal unge under 30 år på offentlig forsørgelse nogenlunde status quo i forhold til udgangen af 2012.

Tabel 2: Ungegruppen i Lemvig fordelt på forsørgelsestype i 2012 og 2013

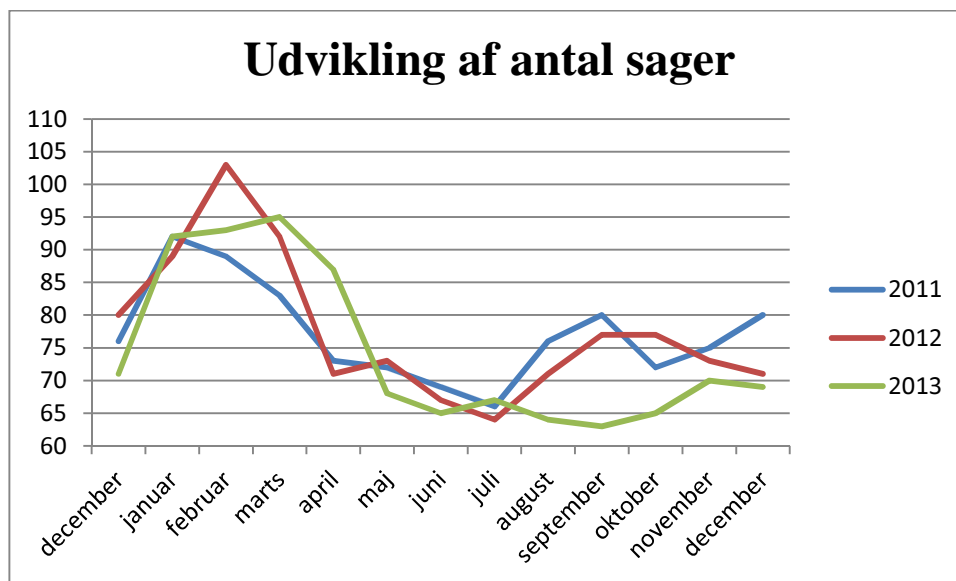
Ungegruppen i December 2013 - Status og udvikling

	2012	2013	Udv. år	3 mdr.
Dagpengemodtagere	71	69	-2,8%	9,5%
KTH - i alt	104	98	-5,8%	-1,0%
KTH - Match 1	29	18	-37,9%	-5,3%
KTH - Match 2	62	64	3,2%	-11,1%
KTH - Match 3	12	11	-8,3%	37,5%
Øvrige KTH.	1	5	400,0%	-
Revalidering	5	2	-60,0%	-33,3%
Forrevalidering	1	0	-100,0%	-
Sygedagpenge	31	35	12,9%	9,4%
Fleksjob	5	5	0,0%	0,0%
Ledighedsydelse	.	6	-	50,0%
Førtidspension	54	53	-1,9%	0,0%
Unge i alt	271	268	-1,1%	3,5%

Kilde: DUR-tal og jobindsats.dk

Især indenfor det beskæftigelsesmæssige område har de unge ikke oplevet det fald i ledigheden som øvrige aldersgrupper. Tydeligst, er forskellen for forsikrede ledige hvor reduktionen er blot 2 helårspersoner fra 71 til 69. Resultatet er udtryk for tilfældigheder snarere end reelle vanskeligheder ved at fastholde unge i beskæftigelse, hvor december 2012 målingen er noget lavere end forventet, grundet sæsonudsving. Ifølge egne tal, er unge-ledigheden på det forsikrede område (i antal personer) faldet fra 104 i december 2013, til 67 ved udgangen af marts 2014. I forhold til marts 2013, er faldet ikke mindre end 42%, hvilket delvis tilskrives den milde vinter i 2014, og det noget sene forår, der først indtraf i april sidste år.

Figur 1: Udvikling i a-dp sager i 2011-2013



Kilde: jobindsats.dk

December målingen er overraskende, idet måneden var forholdsvis kold, hvilket sædvanligvis medfører mange sæsonfyringer. Fyringerne sås først i januar, og stigningen var mere end 20 personer (30%). I anden halvdel af året, ligger ungetallet et godt stykke under niveauet for 2012. Ledighedstallet er dog stigende allerede fra oktober måned. For de 3 efterårsmåneder alene, er Lemvig på niveau med klyngekommunerne svarende til et fald 15% i forhold til samme periode året før. 69 unge forsikrede ledige er et lavt tal, og det vurderes jævnlige i jobcenteret, om særlige indsatser skal allokeres ungeområdet. I foråret 2012 drev jobcenteret et mindre ungeprojekt, delvist finansieret af Arbejdsmarkedsstyrelsen (ca. 130.000 kr.) for 12 unge, og de gode resultater, ikke mindst løbende proces mål, overvejes genskabt.

Modsat, ses et ikke ubetydeligt fald i ikke-forsikrede ledige, på 5,8%, for de unge, hvor gruppen over 30 år har en stigning på 6%. Nabokommunerne giver ved sammenligning ikke et entydigt billede. Struer har i 2013 et markant fald, med 16% for de unge og 5% for de over 30 årige, men har stadig omtrent dobbelt så mange kontanthjælpsmodtagere end Lemvig. Holstebro oplever et mindre fald for de unge på 2%. I Thisted stiger såvel de unge som de 30+ årige med ca. 6%.

Kontanthjælpsledigheden generelt opgøres til 2,6% i Lemvig, 4,1% i Holstebro, 4,8% i Struer og 4,3% i Thisted. Lemvig markerer sig derfor således, at der både er tale om et markant fald, og at niveauet i forvejen var lavt.

Af alle kontanthjælpsmodtagere er andelen af unge 37% i Lemvig, 42% i Holstebro, 40% i Struer og 47% i Thisted.

Faldet i Lemvig ses i match 1 (jobklare).

At samlede antal forsørgede unge er nogenlunde konstant, skyldes stigninger i fleksjob/ledighedsydelse og sygedagpenge. Angående ledighedsydelse er der tale om teknisk ændring af registreringer fra

kontanthjælpsområdet, hvor borgere der ikke havde optjent ret til ledighedsydelse, men som var visiteret til fleksjob, var registreret som kontanthjælpsmodtagere.

Stigningen i sygedagpengeområdet fra 31 til 35 personer vurderes at være udtryk for tilfældigheder. Dog undersøges sammenhænge omkring stigningen. Målingen i december 2012 var bemærkelsesværdigt lavt.

Ministermål 2: Bedre og mere helhedsorienteret hjælp til ledige på kanten af arbejdsmarkedet

Fleksjob- og førtidspensionsreformen var vedtaget, forventninger og retningslinier var detaljeret vurderet, inden jobcentrene skulle udmelde mål for kommende år.

Alligevel, har netop dette mål været et af de sværeste at forudsige. Jobcenterets eget mål for området blev besluttet at være 38, og faktiske resultat blev 30. Jobcenteret, har svært ved at vurdere, om det er et tilfredsstillende eller ikke-tilfredsstillende resultat.

For at besvare dette spørgsmål, viser det sig, at klyngekommunerne (de gamle) ligger tæt på Lemvig niveauet.

De færre tilkendelser af førtidspension er ikke overraskende nedadgående i alle jobcentre, om end med moderationer. Hvis man ser på, hvor stor en procentdel af jobcenterets indbyggere i alderen 18-64 år, var det uvægtede gennemsnit i klyngen 0,50% i 2012 og 0,23% i 2013 – i intervallet hhv. 0,30-0,80% for 2012 og 0,12-0,37% for 2013.

Tabel 3: Udvikling (klyngen) i bevilgede førtidspensioner som funktion af alle 18-64 årige

	2012		2013	reduktion
Thisted	0,80%	Køge	0,37%	-23%
Næstved	0,64%	Thisted	0,29%	-64%
Varde	0,55%	Lemvig	0,25%	-36%
Køge	0,48%	Varde	0,22%	-60%
Lemvig	0,39%	Faxe	0,19%	-43%
Faxe	0,33%	Vejen	0,17%	-41%
Vejen	0,30%	Næstved	0,12%	-81%

Kilde: jobindsats.dk

I Lemvig, er antallet af bevillinger over de senere år blevet væsentligt reduceret, hvilket på trods af tidligere tiders mange bevillinger til unge (det vil sige, at færre forlader ydelsen), har vist sig i klar positiv udvikling i besparelspotentialet:

Besparelspotentiale i mio.kr.

2008 0,7

2009 1,9

2010	2,2
2011	0,8
2012	-0,5

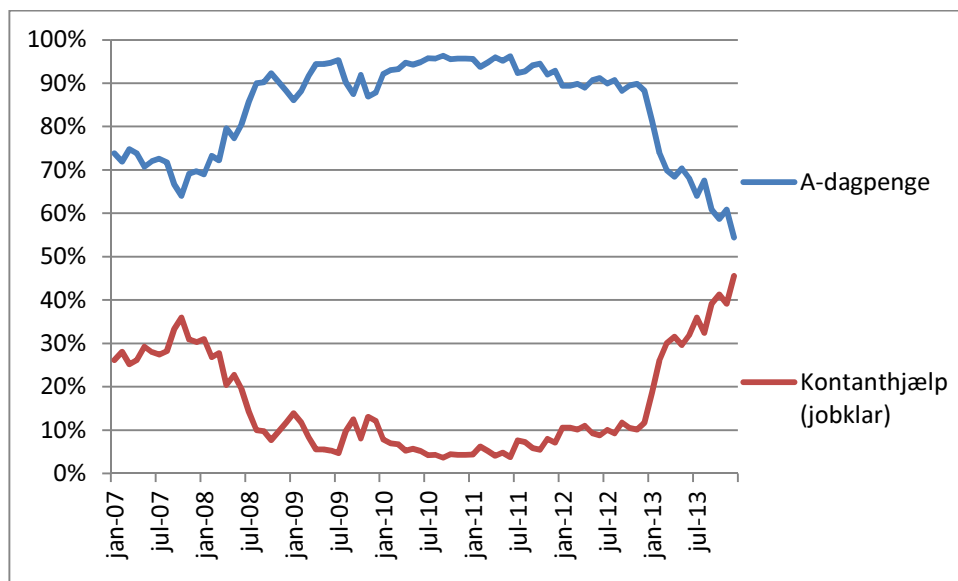
Af de 30 bevilgede førtidspensioner, var blot 2 personer under 40 år. Af registreringsmæssige årsager, tæller 4 personer under 40 år, bevilget i december 2012, sandsynligvis med i jobindsats.dk's tal, da ydelsen først effektueres pr. januar 2013.

Bevillingerne er i langt overvejende grad givet ud fra fysiske begrænsninger, herunder cancer. Upåagtet, at der er implementeret førtidspensionsreform, bevilges pensionen til de, der er berettiget hertil. At reformen giver nye muligheder, eksempelvis ved ”små fleksjobs”, betyder naturligvis at variationen af tilbudsmuligheder i den beskæftigelsesrettede indsats øges, da tomrummet mellem 2/3 fleksjob og førtidspensionsmuligheden nu er til stede. Det er positivt, at der er, og kan etableres muligheder for denne gruppe, der nok tidligere befandt i ingenmandsland. Modsat, må det lyde, at jobcentre ser med bekymring på presset på fleksjobs (og ledighedsydelse). Yderligere, er en række personer på ressourceforløb, hvoraf en del - før reformen - ville være bevilget førtidspension. Vi mener, at mulighederne i lovgivningen anvendes, med henblik på at hjælpe de aller mest ressourcetsvage borgere til en bedre tilværelse – både før og efter reformen. Ved udgangen af 2013, var 7 personer i ressourceforløb. 8 forløb blev opstartet i 2013 – det første er registeret i maj måned i jobindsats, et enkelt forløb nåede at stoppe inden udgangen af året. Jobcentre bliver jævnligt kritiseret for ikke at bevilge det, fra centralt hold ønskede, antal ressourceforløb, og alle jobcentre følger intenst de videre retningslinier indenfor området. Ressourceforløb kan have op til 5 års perspektiv, men det vurderes, at det gennemsnitlige forløb bliver væsentligt kortere. Alle bevilgede ressourceforløb, er tildelt personer med ydelsesforløb (alle ydelser) på mere end 12 måneder.

Ministermål 3: Langtidsledigheden skal bekæmpes

Tendensen over de senere år, hvor gruppen af langtidsledige i mindre grad domineres af forsikrede ledige, forstærkes yderligere i 2013.

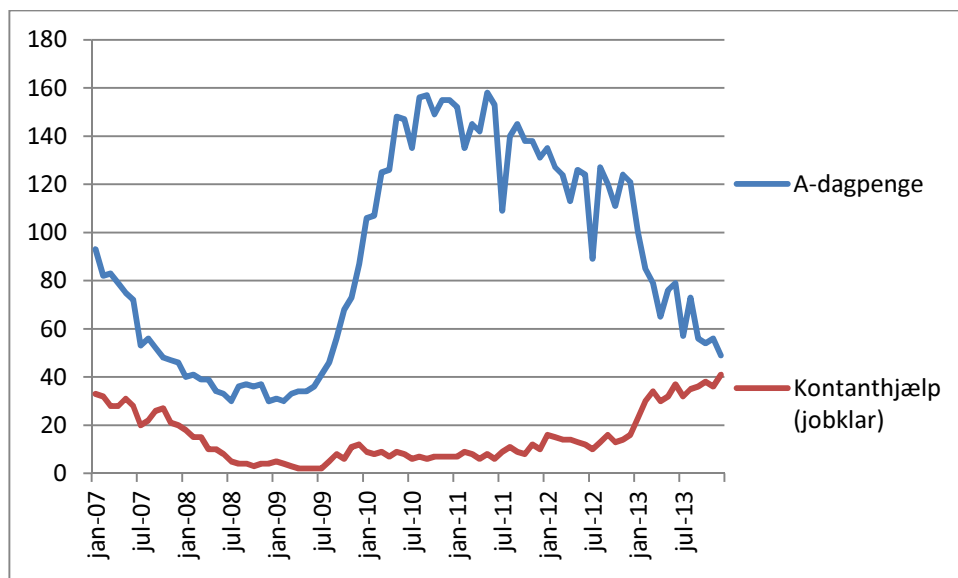
Figur 2: Langtidsledige. Fordeling mellem hhv. forsikrede ledige og kontanthjælpsmodtagere i Lemvig



Kilde: jobindsats.dk

Fordelingen må ses i sammenhæng med faktiske personer.

Figur 3: Antal langtidsledige – hhv. forsikrede ledige og kontanthjælpsmodtagere



Kilde: jobindsats.dk

Allerede inden dagpengereformens nedsættelse af dagpengeperioden fra 4 til 2 år, observeredes en stigende kurve for jobklare langtidsledige kontanthjælpsmodtagere. Langtidsledighed defineres i denne kontekst, som ledighed i mere end 80% af seneste 12 måneder. Desuden omfatter gruppen ikke indsatsklare og midlertidigt passive kontanthjælpsmodtagere. Under gunstig konjunktur indtil starten af 2009, var antal langtidsledige

kontanthjælpsmodtagere yderst beskedent, sågar under 3 personer indtil medio 2009. På dette tidspunkt, var bekymringsindsatsen i blandt andet ministermål, fokuseret omkring arbejdskraftreserven, defineret til ubrudt ledighed i foregående 3 måneder. Under gunstig konjunktur, var ledigheden, især blandt industrielle jobs uden videre uddannelsesmæssige krav, lav. Langt den overvejende del af de, der ramtes af ledighed, havde opnået a-dagpenge status. Nedgangen i konjunktoren ramte især de arbejdskraftintensive brancher, og alt andet lige, udtrykker udviklingen det forudsigelige.

Alene de 3 første måneder i 2013 fordoblede antal langtidsledige kontanthjælpsmodtagere – fra 16 til 34, hvoraf 13 af var udfaldne fra a-dagpengesystemet.

Jobcenteret har, som andre jobcentre, fokuseret på, med hjælp af blandt andet akut-pakke, at bringe denne gruppe tilbage på arbejdsmarkedet. Indsatsen har været omkring uddannelse og kompetenceafklaringsforløb, hvor berørte borgere får mulighed for at erhverve den kompetencegivende uddannelse, der reelt har været opnået.

Ledigheden er faldet mærkbart gennem 2013, og er som det fremgår af tabel 1 ved indgangen til 2014 på 4,3%. Det har for forsikrede ledige i, resulteret i stort fald i langtidsledigheden. Faldet er klart det største i klyngegruppen med 60%, hvor gennemsnittet for klyngen er 49%. Indsatsen for forsikrede ledige er dog ikke rettet primært mod denne gruppe, men for alle grupper i segmentet. Jobcenteret arbejder med hyppigere samtaler og målrettede forløb med fokus på uddannelse, hvis ikke ordinære kan formidles, hvilket ses hyppigt pt.

Ministermål 4: En tættere kontakt og styrket dialog med de lokale virksomheder

Den virksomhedsrettede indsats, har været jobcenterets største enkelte indsatsområde. I 2012, blev organiseringen ændret, og gennem 2013, er arbejdsmetoder, strategi og mål revideret. I forbindelse med virksomhedsundersøgelser i 2010 og 2013 er anbefalinger taget til efterretning og implementeret på en måde, der giver mening for jobcenter Lemvig – og for virksomhederne.

Metoden, er nu mere direkte og målrettet. Den enkelte virksomhedskonsulent er tilknyttet kommunens virksomheder – virksomheden har dermed én indgang til jobcenteret. Konsulenten er derfor ikke specialist indenfor få forsørgelsesgrupper eller enkelte elementer i LAB-lovgivningen, men kender i stedet virksomheden, og dennes behov. Desuden er medarbejderne i gruppen bredt sammensat, uddannelsesmæssigt og erhvervmæssigt, hvilket giver god mulighed for at sparre og ”se tingene” på en anden måde.

I ugentlig dag har virksomheden opsøgende besøg i uopdyrket marked, hvor nye kontakter knyttes. Konsulenten servicerer løbende virksomheden. Jobcenteret afholder temadage for interesserede virksomheder, hvor der informeres om ordninger, som såvel jobcenter, den ledige/sygemeldte/fleksjobvisiterede som virksomheden kan drage fordel af. Eksempelvis jobrotation og beskæftigelsesmuligheder i off-shore industrien. Virksomhederne i lokalområdet bidrager positivt med socialt engagement, og samtidigt giver indsatsen gode permanente beskæftigelsesmuligheder, idet sigtet altid vil være med henblik på skabelse af ordinære jobs. Jobcenteret er gennem de senere år blevet klart tydeligere, og det er fornemmelsen, at jobcenteret anses som meget serviceminded.

Området er forholdsvist stærkt styret på måltal, eksempelvis viser undersøgelser, at jobcenteret ikke er tilstrækkeligt repræsenteret i virksomhederne endnu – men vi er på rette vej. Ligeledes, er relativt få

jobåbninger i kommunen opslået på jobbet – her skal vi dog huske at Vestjylland ikke er repræsentativ – mange jobs besættes via personlige relationer.

Mål for indsatsen på området, var i beskæftigelsesplan 2013, at:

- Etablere mindst 1 jobrotationsprojekt i private virksomheder,
- Være i kontakt med mindst 50% af kommunens virksomheder

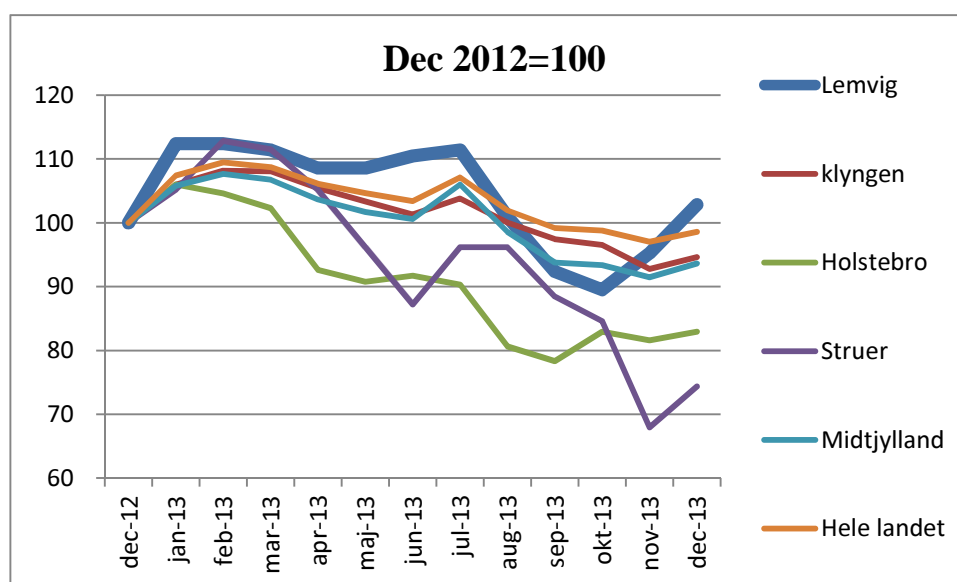
Målet for jobrotationsprojekter er overskredet med 2400% (totusindfirehundrede)!

Målet, var nok lidt uambitiøst – dog havde ingen ventet en så stor opmærksomhed fra virksomheder. Ordningen, som har været ganske lukrativ (og er siden blevet delvis decimeret), har betydet, at (private) virksomheder har haft mulighed for at indkassere 180% af dagpengesatsen i den periode en medarbejder var under (efter)uddannelse. Ordningen gjaldt også lærlinge indtil 1/7 2013. Det har været positivt, at ordningen er blevet så vel modtaget, men endnu større har glæden været, da rigtigt mange af de, der blev ansat som vikarer i mellemliggende periode, senere ansattes i ordinær beskæftigelse. De 25 projekter omfattede 37 personer. Udover jobrotationsprojekter i privat regi, tegnede offentlige projekter for 9 stykker, med 13 vikarer. Ordningen (og indsatsen i jobcenteret) fortsætter med samme styrke i 2014.

Omkring udplaceringer, har jobcenteret nu udfordringer i forhold til ledighedsydelsesmodtagere, hvor udviklingen ikke har været tilfredsstillende.

Som internt mål havde jobcenteret, at antal ledighedsmodtagere måtte nedbringes i 2013. Målet blev ikke indfriet, tværtimod var antallet steget med 3% fra 100 til 103 personer. 16 af 103 borgere var teknisk flytning er personer der var fleksjobvisiterede, men endnu ikke havde optjent ret til ledighedsydelse. Reelt, var stigningen på 3 i virkeligheden et fald på 13! På trods af den tekniske ændring, forventede jobcenteret at den helt ekstraordinære indsats på området ville medføre et samlet fald.

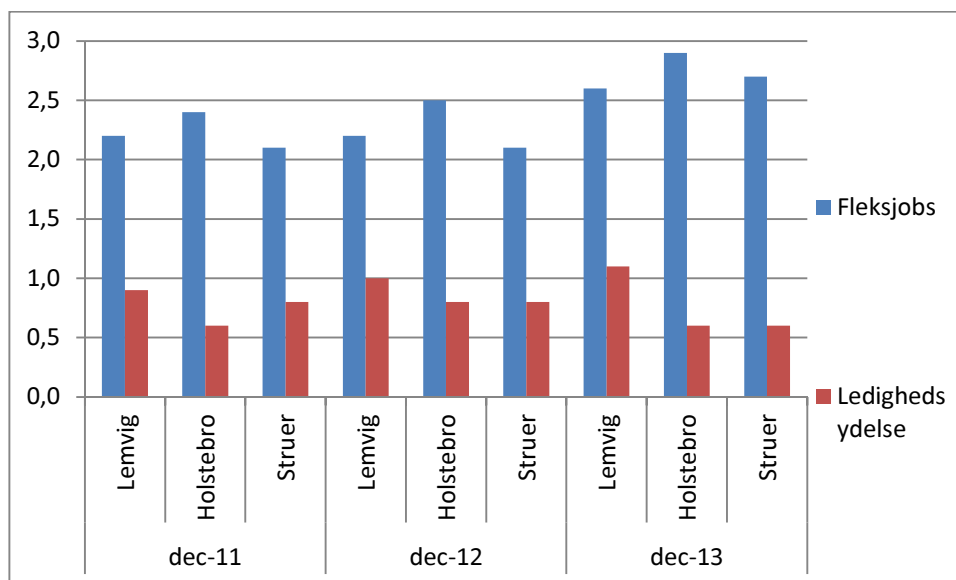
Figur 4: Indexeret udvikling i antal ledighedsydelsessager, udvalgte jobcentre mv.



Kilde: jobindsats.dk

For, udviklingen sammenlignet med såvel nabojobcentre, som klynge, region og landet viser, at andre har reduceret antallet i løbet af 2013. Vi er desuden vidende om, at det kvantitative niveau i jobcenteret er højere end vi mener det burde være jf. niveauet i vores område af landet.

Figur 5: Andel af befolkningen 16-66 år der er fleksjobvisiterede



Kilde: jobindsats.dk

Niveauet for fleksjob har vist en nogenlunde ensartet stigning i de 3 vestjyske kommuner, hvor Struer dog har overhalet Lemvig i 2013. Og mens Holstebro og Struer har skabt flere fleksjobs til ledighedsydelsesmodtagere, er andelen af ledighedsydelsesmodtagere i Lemvig nu oppe på 1,1% af de 16-66 årige.

I forbindelse med vedtagelse af fleksjobreform, blev det vedtaget, at kommunerne skulle imødegås, ved delvis finansiering af såkaldte fleksjobambassadører, for Lemvigs vedkommende 2 fuldtidsansatte, i praksis 2½ stilling. Ambassadørerne er organisatorisk tilknyttet virksomhedsservice og arbejder med virksomhederne om udplacering af ledighedsydelsesmodtagere i praktikker med henblik på fleksjob, og reelle fleksjob. Og det er dette ”lange seje træk”, som vi tror på, og som vi mener, vi vil se resultaterne af i løbet af 2014. Jobcenteret gjorde status i januar 2014, hvor:

- Der er skabt 82 nye fleksjobs i 2013 (63 i 2012)
 - o Heraf 9 personer i minifleksjobs mellem 5 og 10 timer, og 7 personer i fleksjobs under 5 timer
 - o Heraf 70 i privat sektor (51 i 2012)
 - o Uændret 12 i offentlig sektor
- Stor tilgang til ledighedsydelse, i alt 75 nye sager
 - o 17 visiteret fra sygedagpenge
 - o 14 visiteret fra kontanthjælp
 - o 44 afskediget fra fleksjob (31 i 2012)
 - o (16 sager teknisk omplaceret fra kontanthjælp)
- Antal sager over 18 måneder er faldet fra 42 til 27, hvor indsatsen er
 - o 5 borgere i LY-klub (intern aktivering)

- 12 borgere er syge, på barsel mv.
- 6 borgere i aktivering (typisk virksomhedspraktik)
- 4 borgere er 'andet'
- Antal sager mellem 12 og 18 måneder udgør 21 (tal for 2012 forefindes ikke, men er klart reduceret; det fremgår af jobindsats, at antal mellem 12 og 24 måneder er faldet fra 27 til 11 borgere)
 - 7 borgere i LY-klub (intern aktivering)
 - 8 borgere er syge, på barsel mv.
 - 5 borgere i aktivering (typisk virksomhedspraktik)
 - 1 borger er 'andet'

Kilde: egne tal

LY-klub, som er jobcenterets eget tilbud, er øget fra 1 til 3 ugentlige dage. 2 medarbejdere er fast tilknyttet klubben, hvor tilbuddet primært indeholder jobsøgning og erfaringsudveksling.

Borgere i praktikker og lignende er øget fra 16 i december 2012 til 28 i december 2013. Det er erfaringen, at mange af praktikkerne fører til job i pågældende virksomhed. For mange borgere er arbejdsmarkedstilknytningen essentielt i forhold til at dels "se sig selv på arbejdsmarkedet", og dels at kunne gøre den forskel under praktikperioden der fører til job.

Antal borgere der ikke er i aktivt tilbud er reduceret fra 61 i december 2012 til 40 i december 2013. Gruppen omfatter eksempelvis sygemeldte, barsel, borgere mellem 2 tilbud og borgere der afventer det rette tilbud som matcher pågældendes kvalifikationer. Den grundige og systematiske sagsgennemgang, herunder samtaler med borgeren, der har fundet sted gennem 2013, har resulteret i dels flere oprettede fleksjob, og dels generelt større arbejdsmarkedsparathed, som følge af intensiveringen af virksomhedspraktikker og lignende. Sagsgennemgangen har medført at "passivt forsørgede" borgere er 7% ved udgangen af 2013, mod ca. 30% året før.

Borgere der overgår til ledighedsydelse, enten ny-visiterede eller fleksjobansatte der mister jobbet, tilbydes straksaktivering i jobklubben.

Sygedagpengegruppen kobles i hurtigere grad på borgere der ikke modtager aktivt tilbud, og som ikke har en umiddelbar fritagelsesgrund.

Et antal borgere, primært de der har haft et langt forløb på ledighedsydelse, vil desuden blive forelagt rehabiliteringsteamet, hvor et ressourceforløb kan være det redskab, der kan hjælpe borgerne videre og nærmere arbejdsmarkedet. Jobcenteret er p.t. ved at undersøge mulighederne for indhold i ressourceforløb, der kan være målrettet ledighedsydelsesmodtagere med en lang ledighed.

I foråret 2013 indeholdt tilbudsviften desuden motion- og træningstilbud. Erfaringer herfra er under evaluering.

Ultimo marts 2014 er antallet af ledighedsmodtagere reduceret til 96, svarende til 20% færre end marts 2013.

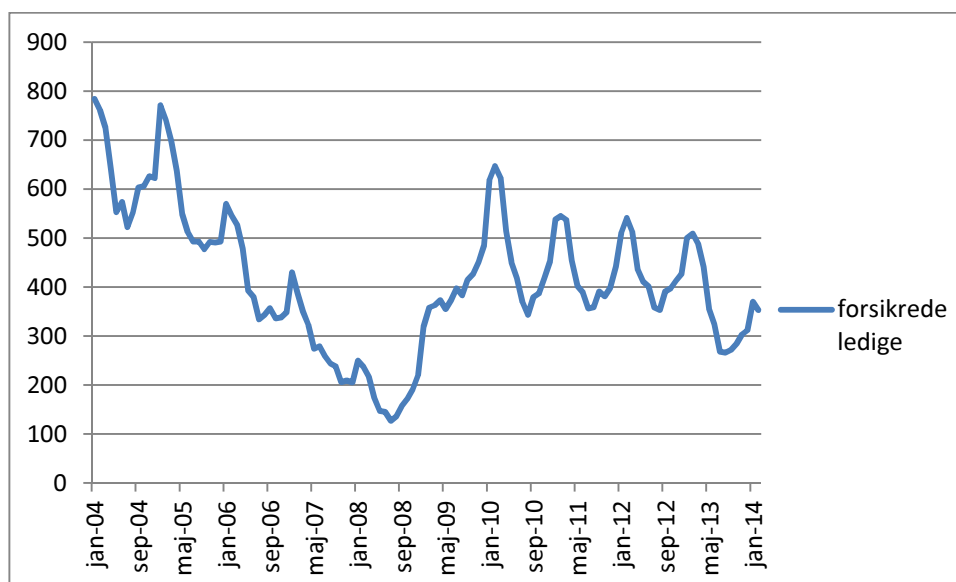
Forsørgelsesgrupper

Samlet set, er antallet af offentligt forsørgede i Lemvig nedbragt til 2.226 personer, svarende til reduktion på 5%. Klynge gennemsnittet er 6%, og alle 7 klyngekommuner ligger mellem 4% og 7%. Formentligt må jobcentrene til en afveksling vise nogenlunde ensartede resultater af foregående års beskæftigelsesindsats (opgørelsen: *scorecard* udgør som følge af etablering af nye klynger).

Der er imidlertid forskelle mellem forsørgelsesgrupper, og beskæftigelsesindsatsen blandt matchkategorierne: jobklar, indsatsklar og midlertidig passiv.

Forsikrede ledige er pr. definition jobklare. Og man kan tilføje, at gruppen er endnu mere jobklar nu, hvor dagpengeperioden er beskåret. Alligevel, bliver et kommende tema, restgruppen af forsikrede ledige, hvis jobparathed kan være overvurderet. Der arbejdes med sociale kompetencer og præsentationsteknik som særlige fokusområder. Sæsonkorrigeret, har ledigheden ikke været lavere siden 2008 som det fremgår af figur 6.

Figur 6: Antal ledige a-dagpengemodtagere

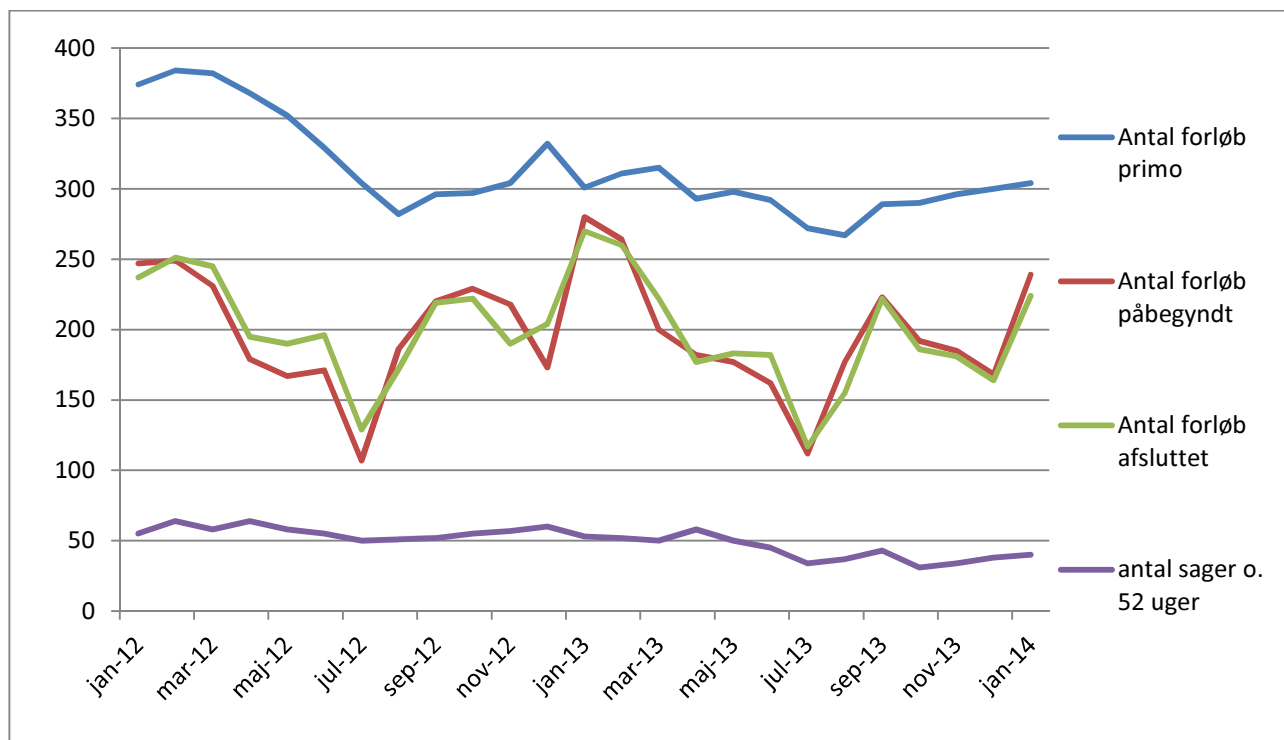


Kilde: jobindsats.dk

Det er interessant at se, at mens 'bundniveauet' har været konstant efter konjunkturedgangen, er 'topniveauet' faldet svagt, og den store reaktion ses i forbindelse med dagpengereformens implementering. At vi allerede ser et fald i februar 2014, skyldes den milde vinter.

Blandt midlertidigt passive, ses relativt stor stigning på 9%, hvor gennemsnittet for klyngen er -17%. Årsagen er fortrinsvis fejl i registrering på ledighedsydelse, og dels stigning på sygedagpenge. For sygedagpengeområdet er der ikke nogen umiddelbar forklaring, det skal dog pointeres, at omkostningerne for sygedagpenge er væsentligt reduceret gennem 2013, ikke mindst som følge af blot 38 forlængelsessager ultimo 2013, mod 60 året før. Gennemsnittet for året ender på 44 helårspersoner – det laveste niveau i mange år. Som det fremgår af figur 7, ses udviklingen i sygedagpengesager over de seneste 2 år. Der var flere stoppende sager i første halvår af 2012 end startende sager, men derefter er niveauet kun let varierende. Varigheden på ydelsen falder de sidste 9 måneder af 2013, der blandt andet tilskrives ændrede procedurer og ledelsesmæssig håndtering af sager med øget risiko for varighed over 52 uger.

Figur 7: Sygedagpenge, antal sager, til- og afgang samt sager over 52 uger



Kilde: jobindsats.dk og egne tal

I parentes skal nævnes, at ovennævnte tal for varighed er baseret på egne optællinger/opgørelser, idet D.U.R. / jobindsats tal afbryder varighed, hvis borger i en periode ikke modtager sygedagpenge, men eksempelvis feriedagpenge fra (tidligere) arbejdsgiver. I jobindsats opstartes således nyt forløb – det giver en ikke uvæsentlig bias i talmaterialet, hvilket jobindsats.dk bør korrigere ved næste sanering.

Besparelsespotentialer.

Der er blot 2 målinger der er tilgængelige med den nye klyngeinddeling. Betragtninger om udvikling over tid vil således ikke være aktuel. Ligeledes vil sammenligning til tidligere besparelsespotentialer, baseret på klynger før 2013, være mindre interessant – det skal dog ikke forhindre jobcenteret i at kommentere på de 2 datasæt.

Tabel 4: Besparelspotentiale 2008-2013

Besparelspotentialet i mio. kr.								
	A-dagpenge	kontanthjælp	revalidering	sdp	led.ydelse	fleksjob	førtidspension	i alt
2013	-8,8	-11,2		-2,3			-7,7	-30,0
2012	-0,8	-18,2	-0,7	1,5	2,1	-1,1	-0,5	-17,7
2011	-1,2	-15,5	-2,1	-0,7	-0,5	-0,7	0,8	-19,9
2010	-0,3	-11,1	-1,7	-1,6	-1,4	0,1	2,2	-13,8
2009	5,8	-7,4	-1,3	-1,8	-1,2		1,9	-4,0
2008	2,6	-6,8	-0,7	-4,1	-0,7		0,7	-9,0

Kilde: jobindsats.dk.¹

Før 2013 målt det enkelte jobcenters resultat på, hvor godt man gjorde det, i forhold til de øvrige klyngekommuner. Efter 2013 måles i forhold til de rammevilkår jobcenteret befinder sig i. Når resultatrevision beskrives første gang med ny måling, er sammenligningsgrundlaget beskedent. Ændringen af opgørelsesmetode er Lemvig jobcenter svært tilfreds med. Ikke fordi det samlede besparelspotentiale nu er omtrent dobbelt så godt som sidste år, men fordi vi kan nu aflæse vores indsats i et klart forbedret lys. Tidligere kunne det være svært at afgøre, om egen "succes" skyldtes andres "ulykke", eller egen formåen. Det er den nye metode rensat for (i vid udstrækning).

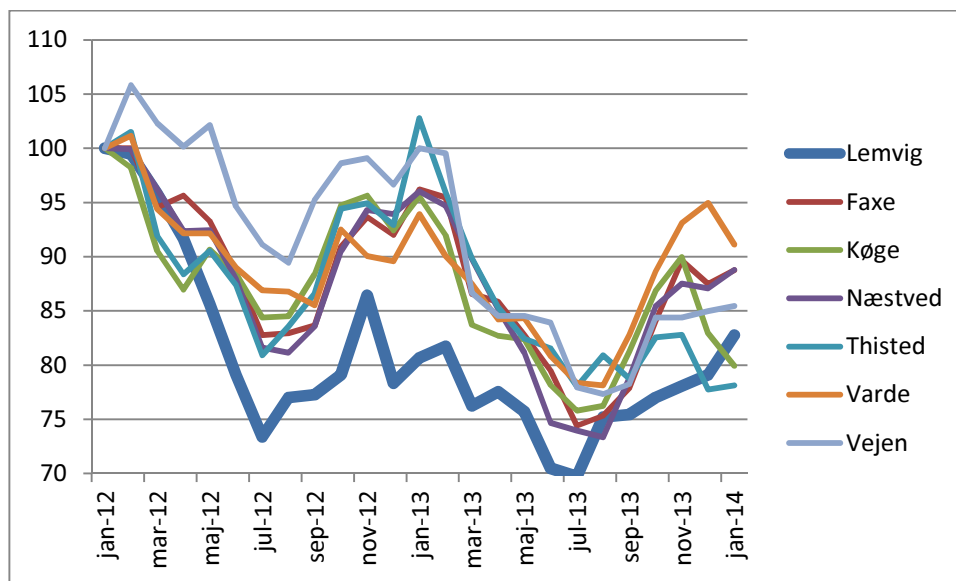
Det står mest klart ved a-dagpenge målingen, hvor vi eksempelvis sidste år undrede os over, at være så tæt på 0. Omvendt for kontanthjælp, hvor vi er ganske klare over, at ledigheden er beskedent, også på landsperspektiv, men 18 mio. kr. er et stort tal.

Overraskelsen finder vi ved permanente offentlige ydelser. Gennem mange, har Lemvig haft besparelspotentiale på førtidspensioner (!), mens vores niveau for fleksjob/ledighedsydelse akkumuleret har været tæt på 0. Negativt besparelspotentiale på 7,7 mio. kr. er positivt, og tilskrives, at rammevilkårene er 'barskere' end hidtil antaget.

Endelig, er besparelspotentialet på sygedagpenge rykket 3,8 mio.kr. i positiv retning. Her må vi erkende, at det er svært at vurdere, hvor meget der skyldes egen indsats, og kombinationen af rammevilkår / de tidligere klyngekommuners resultater på området. Et eksempel er, at indsatsen på sygedagpenge betød pæne forbedringer fra sidste halvdel af 2012. Alligevel faldt besparelspotentialet med 2,2 mio.kr. fra et positivt resultat på 0,7 mio. kr. til negativt resultat på 1,5 mio. kr. Forklaringen var ganske enkelt, at de øvrige 6 jobcentre fokuserede intenst på nedbringelse af lange sygedagpengeforløb med 100% kommunal finansiering. Det havde Lemvig gjort et par år tidligere. På trods af, at Lemvig nedbragte antal sager i større omfang end de øvrige i 2012, betød statsrefusionen, at de samlede udgifter i klyngekommunerne til sygedagpenge faldt med 3,3%, mens de steg i Lemvig med 3,6%.

¹ Fra 2013: Kontanthjælp = kontanthjælp, revalidering, forrevalidering, ressourceforløb og uddannelseshjælp. Permanente ydelser, opført under førtidspension = ledighedsydelse, fleksjob og førtidspension

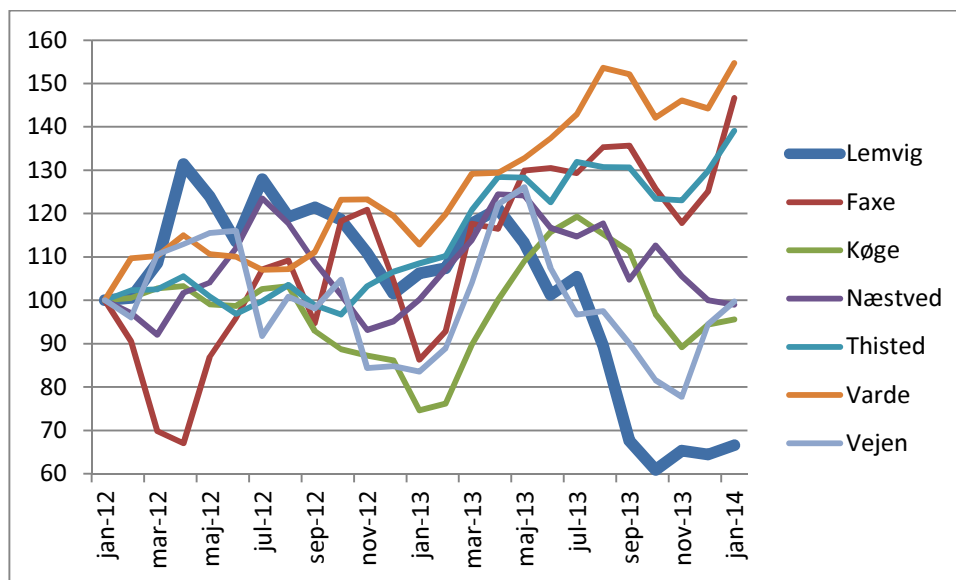
Figur 8: Antal sygedagpengesager. Indexeret: januar 2012=100



Kilde: jobindsats.dk

Alle jobcentrene minus Vejen, falder 10-15% fra januar til april 2012, hvorefter Lemvig alene følger tendensen indtil juli, men er på dette tidspunkt faldet med 27% på et halvt år.

Figur 9: Andel sager over 52 uger i forhold til alle sager. Indexeret: januar 2012=100



Kilde: jobindsats.dk

I modsætning til figur 8, ligger Lemvig højt i starten af 2012. Det vil sige, at mens antal sager falder, fastholdes, eller stiger antallet af sager over 52 uger i Lemvig – og først henover sommeren 2013 er Lemvig bedst hvad angår udvikling i forlængelsessager. Indsatsen på sygedagpengeområdet er dels en langsigtet politik om opkvalificering af medarbejdere, 2 ud af 8 medarbejdere vendte tilbage efter uddannelsesorlov i

2012, og dels blev der omkring årsskiftet 2012/2013 sat fokus på forlængelsessager, og handleplan blev vedtaget og iværksat vinter 2013.

Jobcenteret betragter besparelspotentialet som værende yderst tilfredsstillende. Jobcenteret mener, at der arbejdes med indsatser de rette steder, og selvom resultaterne ikke viser sig med det samme, følges den overordnede styring og strategi for områderne. Vi ser frem til at følge de næste målinger.

Puljen til ansættelse af flere virksomhedskonsulenter i jobcentrene til at afhjælpe langtidsledige og personer i risiko for langtidsledighed i job og i virksomhedsrettet aktivering

Lemvig Kommunes andel af puljen er anslået 558.000 kr. i en 3 års periode. Beløbet svarer til knap en halv stilling pr. år. Som beskrevet i tidligere beskæftigelsesplaner, er medarbejderstaben udvidet med en medarbejder, samt teamleder for virksomhedsserviceteamet.

Formålet med puljen har været, at gøre en indsats i jobcenteret for at nedbringe langtidsledighed for risikoen for samme. Det lader sig ikke gøre med én indsats, og vi kan konstatere, her ved 'puljens udløb', at indsatserne - heldigvis – har båret brugt, og det skyldes ikke mindst, at indsatserne har været forskelligartede, og over tid tilpasset behovet, blevet mere målrettet, og differentieret.

I de første år, som beskrevet i tidligere resultatrevisioner, har det generelle fokus været på udplaceringer, primært i den private sektor. Enten i form af løntilskud eller virksomhedspraktik.

Indsatsen er tilpasset behovet

Jobcenterets vigtigste opgaver er, at sørge for at virksomhederne i videst muligt omfang er i stand til at rekruttere kompetent arbejdskraft, og at få borgere uden fast tilknytning til arbejdsmarkedet (tilbage) i job eller uddannelse. Virksomhedernes behov er under konstant forandring. Det er gruppen af borgere på offentlig forsørgelse ikke i samme udstrækning, men det er jobcentrenes opgave, at være med til at kvalificere borgerne til disse behov ud fra de muligheder beskæftigelsesindsatsen tillader. Den virksomhedsrettede indsats afspejler sammenhængen. Gennem 2013, har virksomhederne manglet arbejdskraft, som beskrevet under ministermål 4, og fokus har således været opkvalificering gennem uddannelse. Virksomhedskonsulenterne har gennem opsøgende arbejde, dialogen med virksomheder og jobcenterets generelle kontakt til a-kasser fundet jobåbninger. Typisk, har virksomhedspraktikken været indgangen til ordinært job.

For forsikrede ledige, intensiveres personer med ledighed over 1 år, og tidlig indsats sker nu for alle ledige i samarbejde mellem virksomhedskonsulenter og jobkonsulenter. Virksomhedskonsulenterne indsats har derfor udviklet sig til en mere helhedsorienteret sagsbehandling i forhold til 2010/2011, hvor indsatsen i højere grad bestod i udplaceringer af ledige, eller sygemeldte borgere.

Virksomhedskonsulenterne har i 2012/2013 desuden haft stor succes med jobrotation, hvor 50 borgere alene i 2013 ansattes som vikarer i 37 forskellige jobrotationsprojekter.

Den interne aktivering i jobværksted tilbydes næsten udelukkende aktivitetsparate kontanthjælpsmodtagere som led i aktivering med henblik på senere praktikforløb, eller løntilskud.

Indsatsen er blevet mere målrettet

Som led i strategien, hvor jobcenteret skal være med synlige blandt kommunens virksomheder, og opfølgning på virksomhedsundersøgelserne i 2010 og 2013, er netværksdannelsen mellem virksomheder og jobcenter udbygget. Jobcenteret har i dag større viden om virksomhedernes behov. Viden om match mellem virksomhed og borger betyder, at aktiveringsindsatsen kan gøres mere målrettet end tidligere. 'Successen' er dog ikke ubetinget egne bedrifter, men skal naturligvis ses i sammenhæng med den generelle bedring af økonomien og øvrige vækstbetingelser. Den overordnede masterplan for området er blevet fulgt, og de mere langsigtede resultater der var målet synes indfriet.

Indsatsen er differentieret

Puljemidlerne er bestemt til såvel langtidsledige som de, der vurderes i risikogruppen for langtidsledighed. Særligt fokus, lægger jobcenteret nu på ledige fleksjobvisiterede samt forsikrede ledige.

Antallet af ledighedsydelsesmodtagere, der ikke er i tilbud, er væsentligt nedbragt som beskrevet under ministermål 4. 2½ fleksjobambassadører arbejder målrettet på at skabe fleksjob, og indsatsen har gennem 2013 været fokuseret på de borgere, hvis ledighed har været på mere end foregående 12 måneder. Der er skabt 16 små fleksjobs under 10 timer som fleksjobreformen giver mulighed for, men fokus er naturligvis at finde det rette fleksjob, hvor den effektive tid optimeres. Lemvig Kommune har ikke en politik for selv at oprette (små) fleksjobs – de skal findes, og det bliver de. Desværre, har der i 2013 også været mange afskedigelser af fleksjobansatte, og fleksjobkonsulenterne har fokus på – sammen med borgeren – at et nyt fleksjob matches. Vi oplever, at samarbejdet med virksomhederne er godt, og at virksomhederne påtager sig det sociale ansvar der er nødvendigt for at nedbringe ledigheden. Fleksjobvisiterede har varigt nedsat erhvervsevne, og især for denne gruppe betyder tilknytningen til arbejdsmarkedet, eller mangel på samme, at andre sociale begivenheder af negativ karakter kan indtræffe. Virksomhedskonsulenter og fleksjobambassadører er fast tilknyttet jobcenterets tilbud om jobklub.

I 2013 blev 30 ledighedsydelsesmodtagere tilbudt et projekt omkring motion og fysioterapi. Projektet er under evaluatedring.

Beskæftigelsesindsatsen for kontanthjælpsgruppen har i 2013 været præget af det sagsbehandlingsmæssige indhold af kontanthjælpsreformen. Der skal være fokus på uddannelse – med et helt nyt regelsæt for de unge under 30 år, der ikke har en erhvervskompetencegivende uddannelse. Vi har gennem de seneste år regelmæssigt skrive/læse/regne testet kontanthjælpsmodtagere, og kvalificering gennem uddannelse, men det er ikke alle der magter skolebænken. For denne gruppe, herunder de med længerevarende forsørgelse, forsøges gennem virksomhedsnetværk, at oprette eksempelvis virksomhedscentre, der har som formål, at borgeren opnår arbejdsmarkedskendskab med henblik på videre opkvalificering.

I marts er 67 kontanthjælpsmodtagere tilmeldt intern aktivering, mod 59 i marts 2013.