



Morten Agger
Ellemosevej 6
7620 Lemvig



Dato 02-07-2020

Tilladelse efter vandløbsloven -minivådområde Sønderbyvej 23

Lemvig Kommune har modtaget en ansøgning om at etablere to minivådområder på hhv. 0,34 og 0,81 ha på matrikel 14l og 15c, Præstegården, Hygum (se oversigtskort på bilag 1).

Da flere end én enkelt lodsejer har interesse i drænsystemernes tilstedeværelse og vedligeholdelse kræver etableringen af minivådområdet tilladelse efter vandløbsloven¹.

Etablering af minivådområdet skal således have tilladelse efter vandløbslovens § 17 til regulering af vandløb og § 48 om etablering af anlæg, der hindrer vandets frie løb, samt §§ 3 og 10 i Bekendtgørelse om vandløbsregulering og restaurering m.v.²

Afgørelse

Lemvig Kommune meddeler tilladelse til at etablere de 2 minivådområder på hhv. 0,34 og 0,81 ha på matrikel 14l og 15c, Præstegården, Hygum i oplandet til Hove å, der løber ud i Limfjorden.

Tilladelsen gives efter vandløbslovens¹ §17 og §48 samt reguleringsbekendtgørelsens² §§ 3 og 10.

Tilladelsen bortfalder tre år efter afgørelsen er meddelt, såfremt den ikke er benyttet inden denne dato.

Tilladelsen gives under følgende vilkår

- De, i tilsagn til tilskud til etablering af minivådområde, angivne vilkår skal respekteres.
- Vådområdet skal etableres som ansøgt og beskrevet i denne tilladelse.
- For at mindske risikoen for udbredelse af uønskede arter, skal planterne i de lavvandede zoner hentes så lokalt som muligt og gerne fra samme vandløbssystem
- For at reducere erosion i vandløbet omkring udledningspunktet sikres vandløbsbund og vandløbsbrink med natursten på 0,5 meter opstrøms udledningspunktet og 1 meter nedstrøms. Vandløbsbunden sikres med naturligt forekommende stentyper på mellem 15-40 mm, og brinken sikres op til højeste vandstand med naturligt forekommende stentyper på mellem 50-200 mm. Sikringen må ikke ændre på vandløbsdimensionerne og skal til enhver tid være intakt

¹ LBKG nr. 127 af 26/01/2017

² BKG nr. 834 af 27/06/2016

A01-2 Natur og Miljø
Rådhusgade 2
7620 Lemvig
Telefon: 9663 1200
www.lemvig.dk

J.nr.: 06.02.03P19-37-19

Ref.: KRPE
Dir.tlf.: 9663 1119



- Rørdiameteren på eksisterende dræn må ikke ændres
- Udledningen må ikke forårsage sand- eller slamaflejringer i recipienten.

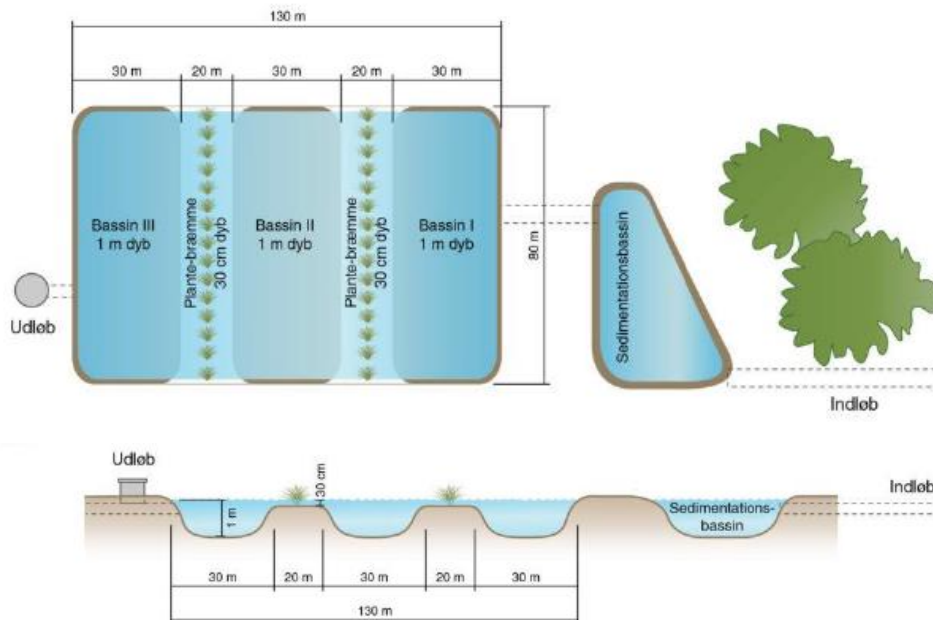
Klagefrist

Lemvig Kommunes afgørelse annonceres og kan påklages i perioden 20. april – 18. maj 2021.

Tilladelsen må ikke udnyttes før klagefristen er udløbet, og kun såfremt der ikke klages over afgørelsen. Hvis der klages rettidigt over tilladelsen, må denne ikke udnyttes før klagemyndigheden har truffet afgørelse i sagen. Klagevejledning ses sidst i tilladelsen.

Sagsfremstilling

Minivådområder er et nyt kollektivt kvælstofvirkemiddel, som skal reducere mængden af nitrat og fosfor i drænvand, inden det løber ud i vandløbene og videre ud i slutrecipienten. Dette sikres ved at konstruere vådområdet med flere bassiner, der omsætter og tilbageholder fosfor og nitrat.



Principskitse af design og minivådområde (Kjærgaard, C. & Hoffmann, C.C. 2013)

Lodsejer/projektejer kan efter 10 år fra etableringstidspunktet, uden indsigelser, reetablere området til den tilstand, det har inden projektrealiseringen.

Minivådområdet bliver designet så det passer godt ind i landskabet og tager hensyn til topografien.

Tekniske oplysninger

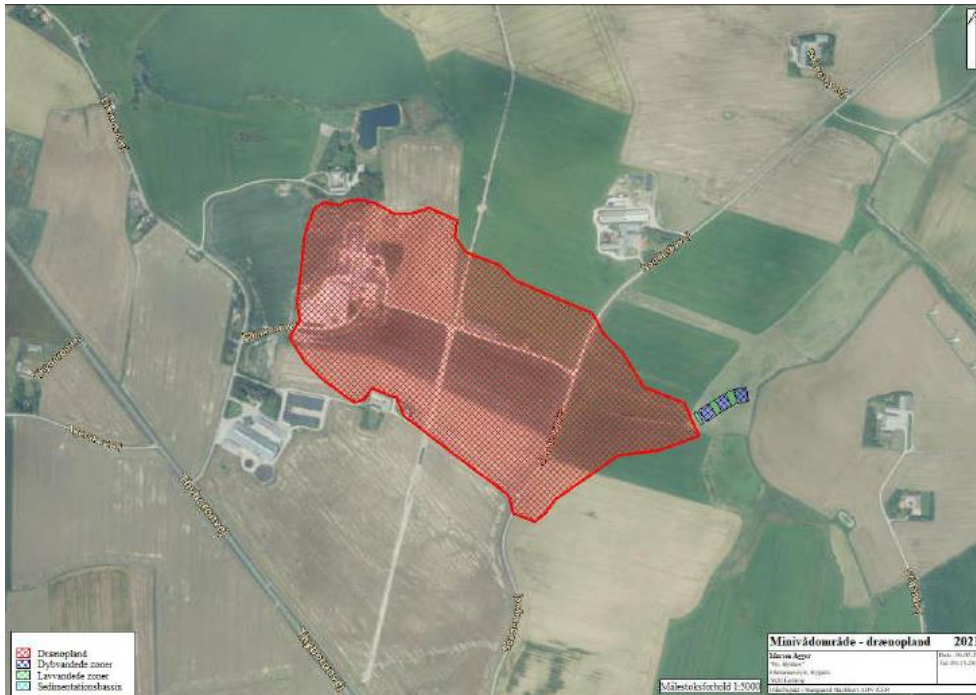
Der er landbrugspligt på arealet, hvor minivådområdet skal placeres. Arealet er udlagt med græs og omlægges efter gældende regler. Der gødes efter Landbrugsstyrelsens normer for den aktuelle afgrøde.

Minivådområdet på matrikel 14I er på ca. 0,84 ha hvoraf vandspejlet udgør 0,34 ha. Oplandet er beregnet til 29,2 ha.

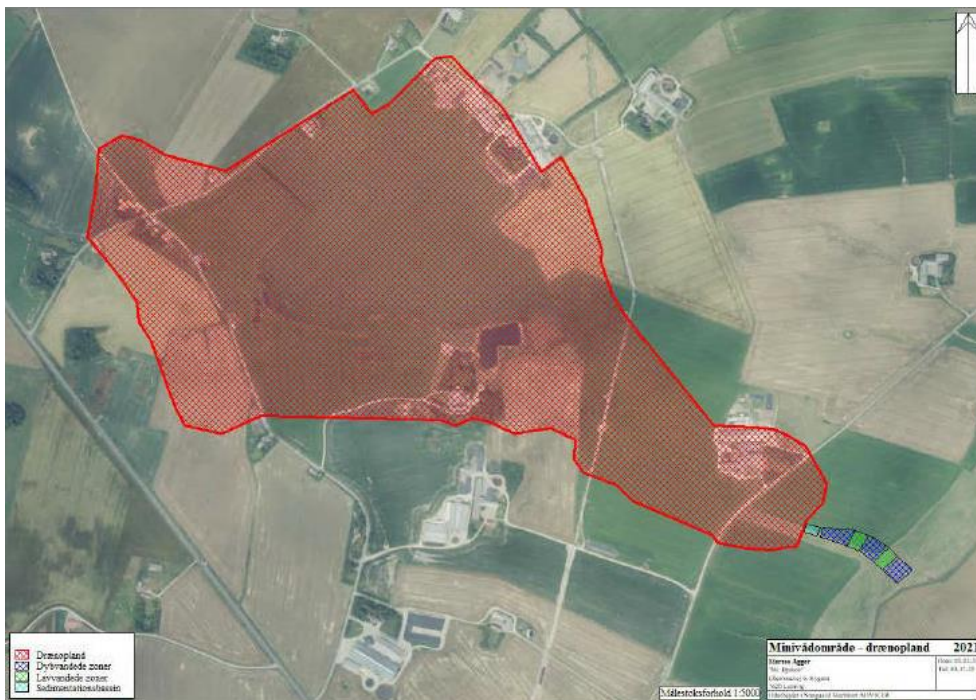


Minivådområdet på matrikel 15c, Præstegården, Hygum er på 1,62 ha hvoraf vandspejlet udgør 0,81 ha. Oplandet er beregnet til 73,97 ha.

Oplandsstørrelserne er baseret på lodsejers viden om eksisterende dræn, og er ifølge ansøger blevet bekræftet ved brug af det digitale værktøj Scalgo Live, der anvender de mest detaljerede højdedata og kan give et overblik over, hvordan vandet løber i terrænet i forhold til arealets topografi.



Figur 1: Minivådområdet på 0,34 ha på matrikel 14l Præstegården, Hygum. Drænoiland er vist med rød skravering



Figur 2 Minivådområdet på 0,81 ha på matrikel 15c Præstegården, Hygum. Drænoiland er vist med rød skravering



Vandet i minivådområderne hentes ind fra eksisterende dræn. Områdets terrænhældning udnyttes til at etablere minivådområdet med naturligt indløb uden pumpe.

Efter drænvandet har passeret minivådområderne, ledes det ud via neddykket udløb der sikrer, at der ikke ledes alger eller andre organiske komponenter fra minivådområdet. Fra udløbet løber vandet frit ud over en iltningstrappe/brønd, der ilter vandet.

Efter iltningstrappen ledes vandet via et kort nyt rør ud i eksisterende dræn og ned i Hove å.

Der bliver etableret et nødoverløb fra minivådområderne.

Brinkerne omkring minivådområderne sås med græs og/eller blomsterblandning, og de lavvandede zoner" sås" med plante/jordmateriale, der hentes i et nærliggende vandløb.

Minivådområder kræver som udgangspunkt ingen vedligeholdelse udover eventuel bortgravning af sedimentationsbassinet efter behov. Derudover kan der foretages grødeskæring i minivådområdets dybe zoner efter behov for at fremme en ensartet strømning og undgå kanaliseret strømning

Den afgravede jord fra bassinerne vil blive anvendt til at etablere brinker omkring minivådområdet, og overskydende jord vil blive spredt ud på nærliggende arealer. Sediment fra sedimentationsbassinerne vil blive kørt tilbage på de nærliggende marker i et tyndt lag.

Tidsplan

Anlægsperioden er afhængig af tildeling af tilsagn fra Landbrugsstyrelsen til minivådområdet, men forventeligt bliver det i 2021.

Økonomiske forhold

Etableringsomkostningerne finansieres 100 % af EU-midler via det danske landdistriktsprogram 2014-2020. Lodsejer afholder etableringsomkostninger, der efter realisering af projektet refunderes via landdistriktsprogrammet.

Baggrund for tilladelsen

Afvandingsinteresser

Der sker ingen ændring af den nuværende dræning. Drænet der løber fra markerne til vandløbet vil blive åbnet og vandet ledt igennem minivådområdet, for igen at ledes ud i drænet. Vandløbet vil modtage den samme mængde vand som før minivådområdet bliver etableret.

Den årlige afstrømning via dræn til vandløbet ændres således ikke som følge af minivådområdet.

Ansøger oplyser, at der ikke vil være risiko for tilbagestuvning i systemet, da minivådområdet etableres med frit indløb og udløb samt med et nødoverløb. Størrelsen på drænudløbets rør er desuden samme størrelse som dræmindløbet til sedimentationsbassinet.

Ved store afstrømningshændelser vil bufferkapaciteten i minivådområdet blive taget i brug. Såfremt afstrømningen er tilstrækkelig stor overstiges bufferkapaciteten, hvorved nødoverløbet tages i anvendelse. Det vurderes, at det kun er i yderst sjældne tilfælde, at nødoverløbet vil blive taget i brug.



Men det sikrer, at drænvandet ikke opstuves ved voldsomme regnhændelser.

Lemvig Kommune vurderer ud fra projektbeskrivelsen, at de afvandingsmæssige forhold opstrøms minivådområdet ikke ændres som følge af en realisering af projektet.

Miljømæssige interesser

Vandet fra drænsystemerne udledes til Hove å, der i gældende vandområdeplan er målsat med god økologisk tilstand. Ca.400 meter nedstrøms løber Hove å i Vestersø landkanal, der er målsat med godt økologisk potentiale. Ca. 3 km længere nede løber vandet i Limfjorden gennem en sluse.

Tilstanden i Hove å er ved udledningenspunktet registreret med "ringe tilstand" pga. fraværet af bl.a. smådyr og fisk. Der er ikke registreret ørreder i vandløbet.

Hove å er beskyttet i naturbeskyttelsesloven³ §3.

Oplandene til de to minivådområder er på i alt ca. 100 ha hvilket svarer til 8,6 % af det samlede opland til Hove å omkring udledningenspunktet. Derfor vurderes temperaturstigningen ved gennemløb i minivådområdet som minimal, når det løber ud i Hove å.

Ud over at tilbageholde fosfor og nitrat fungerer minivådområdet som et forsinkelsesbassin, der nedsætter den hydrauliske belastning i vandløbet i forhold til en direkte udledning.

Dykket udløb fra minivådområdet sikrer desuden, at eventuelle flydende miljøfremmede stoffer ikke udledes til vandløbet i betydende grad.

Fjernelsen og tilbageholdelsen af kvælstof og fosfor reduceres ved højere afstrømning. Dog vil vegetationsbælterne bidrage til en bedre fordeling af drænvandet, og derved en større omsætning og tilbageholdelse, selv ved store afstrømningshændelser.

Derfor vurderer Lemvig Kommune, at udledningen med de stillede vilkår, samlet set ikke vil kunne medføre en negativ miljøpåvirkning i vandløbssystemet.

Vurdering i forhold til habitatbekendtgørelsen (Natura 2000)

Der er ca. 2,8 km fra minivådområdet til Natura 2000 område nr. 28 *Agger Tange, Nissum bredning, Skibsted Fjord og Agerø*, der både er fuglebeskyttelsesområde, Ramsarområde og habitatområde.

Pga. afstanden til Natura 2000 områder, nuværende anvendelse af projektarealet og arealerne omkring samt det faktum, at projektet har til hensigt at fjerne næringsstoffer fra drænvandet, vurderer Lemvig Kommune, at projektet ikke vil påvirke arealer eller arter beskyttet af habitatbekendtgørelsen negativt.

Vurdering i forhold til internationalt beskyttede arter (Habitatdirektivets bilag IV-arter)

Spidssnudet frø, stor vandsalamander, birkemus, diverse flagermus og strandtudse kan forekomme i nærområdet. Projektarealet er dog ikke egnet som ynglested og rasteområde med den nuværende arealanvendelse. Da de beskyttede arter ofte lever i tilknytning til vandhuller kan etablering af et minivådområde være til gavn for arterne.



Samlet vurdering

Minivådområdet bliver en integreret del af drænsystemet, hvor det drænvand, der før havde afløb direkte til vandløbet, nu passerer gennem minivådområdet, før det løber ud i vandløbet. Udformningen sikrer reducere af næringsstoffer og sikrer en uændret afvanding i oplandet samt øger naturværdien i området.

Erfaringer fra de danske minivådområder har desuden vist at:

- Minivådområder ikke påvirker drænvandets pH
- At iltindholdet i udløb fra minivådområder enten er i samme størrelsesorden eller højere end iltindholdet ved indløb til minivådområder.
- At minivådområder ikke påvirker drænvandets udløbstemperatur i den primære afstrømningsperiode fra oktober til april. I sommerperioden, hvor drænastrømningen er meget lav og/eller helt ophører, bliver drænvandets opholdstid i minivådområdet ofte over 100 dage. I perioder med stillestående vand kan drænvandstemperaturen i udløbsvandet i juli øges med op til 5°C. Drænoplandet udgør dog en så lille del af det samlede opland til Hove å, så temperaturstigningen vil være minimal.

Derfor er Lemvig Kommunes samlede vurdering, at minivådområdet kan etableres uden negative konsekvenser for vandløbssystemet og bidrager til opnåelse af "godt økologisk potentiale" i slutrecipienten Limfjorden.

Partshøring

Følgende lodsejere er parter i sagen, da de ligger indenfor drænoplandet og har haft udkastet i forhøring:

- Ansøger og dennes konsulent
- Ejer af Ellemosevej 2

Derudover har Fiskeristyrelsen haft ansøgningen i høring.

Der har ikke været bemærkninger til projektet.

Klagevejledning

Hvis du ønsker at klage over denne afgørelse, kan du klage til Miljø- og Fødevareklagenævnet.

Du klager via Klageportalen, som du finder via www.nmkn.dk, www.borger.dk eller www.virk.dk. Du logger på Klageportalen med NEM-ID. En klage er indgivet, når den er tilgængelig for Lemvig Kommune via Klageportalen. Når du klager, skal du betale et gebyr på 900,- kr. for borgere og 1.800,- kr. for virksomheder, organisationer og offentlige myndigheder. I Klageportalen sendes din klage automatisk først til Lemvig Kommune. Hvis Lemvig Kommune fastholder afgørelsen, sender kommunen klagen videre til behandling i nævnet via Klageportalen. Du får besked om videresendelsen.

Miljø- og Fødevareklagenævnet afviser din klage, hvis du sender den uden om Klageportalen, medmindre du forinden er blevet fritaget for brug af Klageportalen. Hvis du ønsker at blive fritaget for at bruge Klageportalen, skal du sende en begrundet anmodning til Lemvig Kommune som videresender

din anmodning til nævnet, som træffer afgørelse om, hvorvidt du kan fritages. Se betingelserne for at blive fritaget på www.nmkn.dk.”

Afgørelsen kan påklages af:

- 1) den, afgørelsen er rettet til,
 - 2) enhver, der må antages at have en individuel, væsentlig interesse i sagens udfald og
 - 3) en berørt nationalparkfond oprettet efter lov om nationalparker
- Danmarks Naturfredningsforening og Danmarks Sportsfiskerforbund kan påklage visse større sager efter kapitlerne 6, 7 og 8 i vandløbsloven efter miljø- og fødevareministerens nærmere bestemmelse.

Domstolsprøvelse

Der kan som udgangspunkt ikke klages over nævnets afgørelser til anden-administrativ myndighed.

Hvis du er utilfreds med nævnets afgørelse, kan du indbringe sagen for domstolene. Uanset om der anlægges retssag, er du forpligtet til at rette dig efter Miljø- og Fødevareklagenævnet afgørelse, indtil domstolen måtte bestemme andet.

Med venlig hilsen

Kristina Brochmann Pedersen
Skov- og Landskabsingeniør





Bilag 1 – Oversigtskort

De 2 minivådområder er markeret med en orange skravering. De blå-stiplede linjer er beskyttet vandløb

