



Adresseliste

Dato 03-05-2021

A01-2 Natur og Miljø
Rådhusgade 2
7620 Lemvig
Telefon: 96631200
www.lemvig.dk

J.nr.: 01.05.00P20-6-17

Ref.: JAGR
Dir.tlf.: 9663 1153

Tilladelse til regulering af Strande Enge Landkanal og Strande Enge pumpekanal, samt til at nedlægge Strande Enge II Pumpelag

- Vandløb:** Strande Enge II landkanal og Strande Enge pumpekanal i Strande Enge
- Projekt:** Etablering af Lavbundsprojekt Strande og nedlæggelse af Strande Enge II pumpelag
- Matr. nr.:** 10b, 13a, 14a, 15e, 16i, 17b, 17c, 18, 33 Engbjerg By, Engbjerg. 6f, 6h, 40z, 40æ, 40ø, 42c, 42f, 74a, 74b Præstegården, Vandborg.
- Ansøger:** Lemvig kommune

Afgørelse efter vandløbsloven

Lemvig Kommune meddeler hermed tilladelse efter Vandløbslovens¹ § 17, tilladelse efter § 3 og godkendelse efter § 10 i Bekendtgørelse om vandløbsregulering og – restaurering² til at regulere Strande Enge II Landkanal og Strande Enge Pumpekanal samt til at etablere vådområde som beskrevet herunder.

Efter §38 i vandløbsloven¹ og § 6 i bekendtgørelse om vandløbsregulering- og restaurering² træffes afgørelse om at nedlægge Strande Enge II pumpelag.

Afgørelsen begrundes med, at projektet bidrager til at tilbageholde drivhusgasser, kvælstof og fosfor, forbedrer forholdene i Sønderve, og at det ikke har konsekvenser for afvandingen fra de omkringliggende arealer.

Afgørelse efter vandløbsloven gives på følgende vilkår:

1. Reguleringen skal udføres som beskrevet i detailprojektet.
2. Lemvig kommune fører tilsyn med at arbejdet udføres som beskrevet.

¹ LBKG nr. 1217 af 25. november 2019

² BKG nr. 834 af 27. juni 2016



3. Reguleringen må foretages i perioden august – marts
4. Anlægget må ikke give anledning til materialeflugt eller anden forurening, der kan skade vandløbet eller Søndervese.
5. Der gives tilladelse til nødvendige midlertidige anlægsmæssige foranstaltninger inden for projektarealet.
6. Alle udgifter til projektet afholdes af Lemvig Kommune.
7. Vandløbsmyndigheden skal underrettes, når arbejdet påbegyndes og når det afsluttes, så projektet kan synes inden entreprenøren forlader arbejdsstedet.
8. Vådområdet må ikke påvirke matrikler udenfor projektområdet

Beskrivelse af projektet

Lemvig kommune ønsker at etablere et vådområde på 19,8 ha øst for Søndervese, illustreret i figur 1 og 2. Projektområdet ses indtegnet med rød streg på figur 2.



Figur 1: Projektområdet Strande Enge markeret med rød prik vest for Lemvig.

Projektets formål er at reducere udledningen af klimagasser, ved at hæve vandstanden på tørveholdige lavbundsarealer så omsætning af tørvejorden ophører.

Projektet gennemføres ved at nedlægge den eksisterende pumpe i Strande Enge II Pumpelag og lade vandet løbe ud af projektområdet ved egen kraft og i eget tempo gennem eksisterende pumpekanal ud i Søndervese.

I den opstrøms ende af projektområdet omlægges Strande Enge landkanal, og føres ud på de lavest liggende steder. Landkanalens midterste del genslynges, og på den nedstrøms strækning føres landkanalen sammen med den eksisterende Strande Enge pumpekanal. Det nuværende forløb af og udløb fra Strande Enge Landkanal sløjfes. Interne dræn sløjfes og grøfter lukkes. Langs projektgrænsen omlægges eksisterende dræn og føres til overrisling på jordoverfladen. I den vestlige ende af projektområdet forstærkes eksisterende diger ud mod husene på Engbjergvej. Der etableres

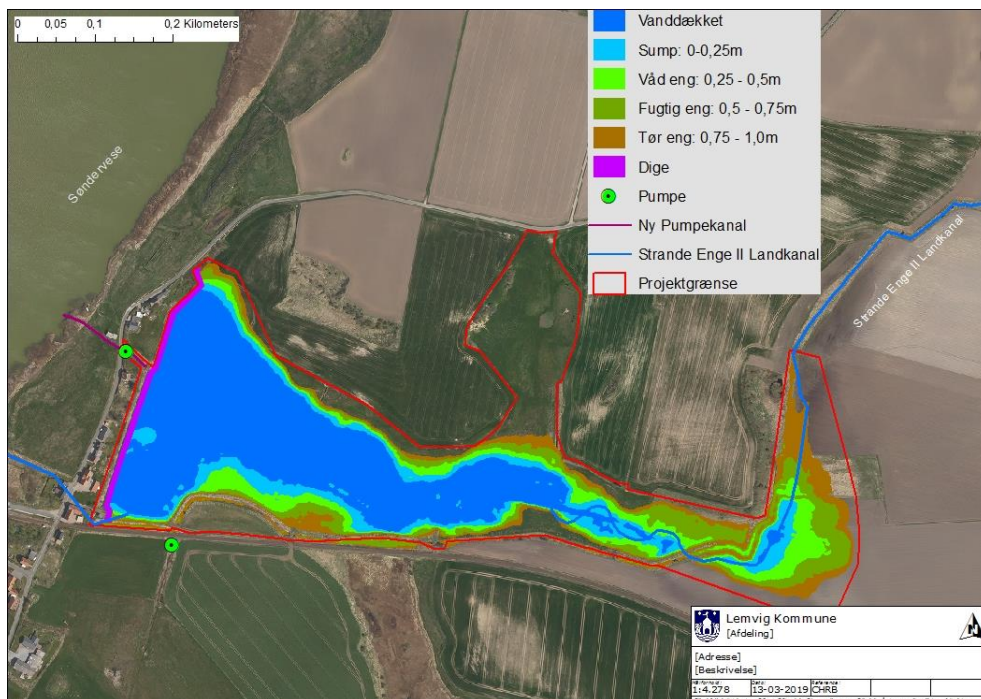


afværgedræn på beboersiden af digerne. Vandet fra afværgedræne føres til pumpebrønd og pumpes til udløbet fra projektområdet.

De beskrevne tiltag vil resultere i en permanent sø i den vestlige ende med omkringliggende sump samt våde/tørre enge på i alt ca. 13 ha. Effekten af det planlagte projekt kan opgøres til en reduktion på ca. 349 tons CO2-ækvivalenter/år, 3,3 kg fosfor/år og 2.017 kg nitrat/år.

Arealer uden for projektgrænsen påvirkes ikke af projektet.

Projektet er finansieret af EU's landområdesprogram og statslige midler til lavbundsprojekter, og gennemføres af Lemvig kommune.



Figur 1 Oversigt over projektområde, som det forventes at fremstå efter gennemførelse. Projektgrænsen er den røde linje.

Høringer

Projektet blev offentliggjort på Lemvig Kommunes hjemmeside den XX. maj/juni 2021 med en frist på 4 uger for indsigelser. Der indkom X antal indsigelser, som gav anledning til følgende ændringer:

Afgørelser efter øvrig lovgivning

Lemvig kommune har den 29. maj, 2018 meddelt at projektet er omfattet af VVM lovens bilag 2 punkt 10f og at afgørelsen ikke er VVM pligtigt.

Lemvig kommune har den 6. november 2018 meddelt dispensation efter naturbeskyttelsesloven (§3 og §16) til at gennemføre tiltag i beskyttede vandløb og naturområder, som beskrevet i projektdokumenterne.

Lemvig kommune har den 6. november 2018 meddelt landzonetilladelse efter §35 i planloven til etablering af vådområder og søer, som beskrevet i projektdokumenterne.

Anlægsarbejdets igangsætning

Anlægsarbejdet må ikke igangsættes før klagefristen er udløbet og eventuelle klager er blevet behandlet.



Godkendelsens varighed

Anlægsarbejdet skal være påbegyndt senest 3 år fra tilladelsesdatoen. Hvis dette ikke er tilfældet, bortfalder tilladelsen.

Afgørelsens offentliggørelse og klagefrist

Lemvig Kommunes afgørelse annonceres den **Dato** på Lemvig Kommunes hjemmeside www.lemvig.dk.

Klagefristen udløber den **Dato** ved kontortids ophør.

Lemvig Kommunes afgørelse annonceres og offentliggøres udelukkende digitalt. Materialet kan tilgås på www.lemvig.dk. Offentligheden har adgang til sagens øvrige oplysninger med de begrænsninger, der følger af lovgivningen.

Afklaring af økonomiske spørgsmål

Forud for gennemførelse af vådområdeprojektet har staten erhvervet dele af projektarealerne fra berørte lodsejere. Staten afhænder arealerne igen, når projektet er gennemført. For de resterende arealer er der indgået 20-årig fastholdelsesaftale med økonomisk kompensation til lodsejer.

Projektet finansieres af EU og staten gennem Landdistriktsmidler.

Lemvig Kommunes vurdering

Vandløbsmyndigheden har vurderet, at projektet er omfattet af vandløbslovens § 17, da projektet regulerer vandløbet samt dræn og grøfter i tilløb til Strande Enge Landkanal. Projektet gennemføres ved at anlægge et vådområde med det formål er at reducere udledningen af klimagasser til atmosfæren og af næringsstoffer til Søndervase. Projektarealer er omfattet af naturbeskyttelseslovens §3.

Miljømål

Strande Enge Landkanal er ikke et målsat vandløb og tilstanden i vandløbet er ukendt.

Søndervase er målsat med god økologisk tilstand. Tilstanden er vurderet til dårlig. Fjernelse af kvælstof og fosfor gennem anlæg af vådområdet er med til at forbedre vandkvaliteten i søen og skal bidrage positivt til udviklingen i søens tilstand.

Fysiske og kemiske forhold

Ved at lade vandet fra Strande Enge Landkanal oversvømme de omkringliggende enge, vil vandet opnå en bedre kemisk kvalitet, da der vil ske sedimentation af partikelbundne stoffer på engene.

Afvanding

Det er kommunens vurdering, at projektet med afværgeforanstaltninger kan gennemføres uden konsekvenser for de omkringliggende arealer eller afvandingsforhold udenfor projektområdet. Projektet forringer ikke naboarealers mulighed for afvanding, og det ændrer ikke på naboers ret til at aflede vand til projektområdet.

Godkendelse af projektet

Det er ved afgørelsen lagt vægt på, at projektet vil forbedre vandets næringsstofniveau til gavn for vandløbets og søens planter og dyr, og at projektet ikke har konsekvenser for afvandingsforhold.



Natura 2000

Nærmeste Natura 2000 område ligger ca. 4,2 km fra projektområdet; det er Fuglebeskyttelsesområde F 39 Harboøre Tange, Plet Enge og Gjeller sø, der er en del af Natura 2000 område nr. 28, Agger Tange, Nissum Bredning, Skibsted Fjord og Agerø.

Projektet vil ikke påvirke Natura 2000 området negativt, da øget fugtighed på engene formentlig vil give rastende fugle på udpegningsgrundlaget bedre muligheder. Arter og naturtyper på udpegningsgrundlaget vil ikke, grundet afstanden til Natura 2000 og projektets karakter, blive påvirket.

Habitatdirektivets bilag IV arter

En række dyr og planter, der er omfattet af habitatdirektivets bilag IV, kan have levested, fødesøgningsområde eller sporadisk opholdssted i ved Strande Enge Pumpekanal. På baggrund af faglig rapport nr. 322 fra Danmarks Miljøundersøgelser samt Lemvig kommunens øvrige kendskab vurderes umiddelbart at der kan være Vandflagermus, Småflagermus, Birkemus, Odder, Stor vandsalamander, spidssnudet frø og Strandtudse. Vandflagermus, odder og birkemus er optaget på rødlisten 1997 som sårbare.

Småflagermus: Ud fra småflagermus' levevis vurderes det, at de ikke påvirkes negativt, da projektet giver bedre levevilkår for f.eks. diverse insekter tilknyttet vandløbet.

Birkemus: er fundet omkring Lemvig. Den lever i en række forskellige naturtyper og skades næppe af projektet, da engarealet ændres fra dyrket mark til vådområde, samtidig med at overdrevsarealer ikke berøres

Odder: kan forekomme i vandløbssystemet, men projektets naturforbedrende virkning opvejer evt. ulemper i anlægsfasen.

Stor vandsalamander Spidssnudet frø og Strandtudse: kan forekomme i nærområdets vandhuller og fugtige arealer, men også for dem gælder, at projektets naturforbedrende formål opvejer evt. ulemper i anlægsfasen.

På grundlag af nuværende viden vurderes, at påvirkningen fra genslyngningen og anlæggelse af vådområdet kun vil medføre kortvarige negativ eller ingen påvirkning af bilag IV-arter.

Klagevejledning

I henhold til vandløbsloven § 16 kan kommunens afgørelse om regulering af vandløbet påklages til Miljø- og Fødevareklagenævnet. Der kan f.eks. klages, hvis nogen mener, at kommunen ikke har haft hjemmel til at træffe afgørelsen. Der kan derimod ikke klages over, at kommunen efter andres opfattelse burde have truffet en anden afgørelse.

Klageberettigede er:

- Ansøger
- Enhver der må antages at have en individuel, væsentlig interesse i sagens udfald
- Danmarks Naturfredningsforening
- Danmarks Sportsfiskerforbund

Klagen skal indgives inden [indsæt klagefristen].



Du klager via klageportalen, som du finder via borger.dk eller virk.dk. Du logger på klageportalen med Nem-ID. En klage er indgivet, når den er tilgængelig for Lemvig Kommune via klageportalen. Når du klager, skal du betale et gebyr på 900 kr. for borgere og 1.800 kr. for virksomheder, foreninger, organisationer og offentlige myndigheder.

I klageportalen sendes din klage automatisk først til Lemvig Kommune. Hvis Lemvig Kommune fastholder afgørelsen, sender vi klagen videre til behandling i nævnet via klageportalen. Du får besked om videresendelsen.

Miljø- og Fødevarerklagenævnet afviser din klage, hvis du sender den uden om klageportalen, medmindre du er blevet fritaget for brug af klageportalen. Hvis du ønsker at blive fritaget for at bruge klageportalen, skal du sende en begrundet anmodning til Miljø- og Fødevarerklagenævnet. Nævnet afgør herefter, om du kan fritages for at bruge klageportalen. [Se betingelserne for at blive fritaget.](#)

Klagefrist

Klagefristen udløber 4 uger efter, at afgørelsen er meddelt. Er afgørelsen offentligt bekendtgjort, regnes klagefristen dog altid fra bekendtgørelsen. Hvis klagefristen udløber på en lørdag eller helligdag, forlænges klagefristen til den følgende hverdag.

Aktindsigt

Der er mulighed for at se det materiale, der er indgået i sagens behandling. Reglerne for hvilket materiale kommunen må udlevere er fastlagt i forvaltningsloven, offentlighedsloven og lov om aktindsigt i miljøoplysninger.

Domstolsprøvelse

Der kan som udgangspunkt ikke klages over nævnets afgørelser til anden administrativ myndighed.

Hvis du er utilfreds med nævnets afgørelse, kan du indbringe sagen for domstolene. Uanset om der anlægges retssag, er du forpligtet til at rette dig efter Miljø- og Fødevarerklagenævnet afgørelse, indtil domstolen måtte bestemme andet.

Hvis der er spørgsmål til tilladelsen, er du velkommen til at kontakte undertegnede på mail jane.grooss@lemvig.dk eller telefon 9663 1153.

Med venlig hilsen

Jane Grooss
Biolog

Kopi sendt til:

Lodsejere:

Lodsejere samt naboer



UDKAST